


Version 1.00

Projekt 7540

Upprättad 2021-09-08

Reviderad

A stylized, light-colored silhouette of a tree with many branches and small leaves, set against a dark olive green background. The tree is positioned on the left side of the page, with its branches extending towards the right.

Naturvärdesinventering tillhörande planprogram för Råda, Hagfors kommun



1 Sammanfattning

Med anledning av ett planprogram har en översiktlig naturvärdesinventering genomförts för att undersöka var värdefulla livsmiljöer finns inom området.

Inventeringen är gjord enligt den standard som är framtagen för naturvärdesinventering, SS 199000:2014. En naturvärdesinventering ska enligt standarden resultera i avgränsade, bedömda områden av positiv betydelse för den biologiska mångfalden. Den omfattar inte andra tjänster t.ex. ekosystemtjänster i form av vattenrening, fotosyntes, osv.

Området består till största delen av en större tallhed på sandmark och i området ligger även Hagfors flygplats med tillhörande byggnader och markområden.

Inom planområdet finns samtidigt stora områden med sumpskog som är utdikad men där det finns kvar inslag av myrmark. Trots den stora dikningen finns det kvar stor andel med sumpskog och områden där skvatramen växer knähög. Inom planområdet dominerar produktiv tallskog förutom delar utmed Rådasjöns strand, där blandskogsvegetation och rikare områden med löv förekommer, i dessa område noterades födosökande gröngöling vid inventeringen.

Vid inventeringen finns flera naturvärdesobjekt utpekade både i form av områden och linjeobjekt utmed bäckar i området.

Henric Ernstson



Innehållsförteckning

1	Sammanfattning.....	2
2	Bakgrund / Inledning.....	4
3	Syfte med naturvärdesinventering.....	4
4	Avgränsning och metodik.....	4
5	Nivå och detaljeringsgrad	4
6	Naturvårdsarter	4
7	Karteringsunderlag.....	4
7.1	Artfynd.....	4
8	Allmän beskrivning av området	5
9	Naturvärdesobjekt	9
9.1	Delområde a.....	12
9.2	Delområde b.....	13
9.3	Delområde c.....	14
9.4	Delområde d.....	15
9.5	Delområde L1	16
9.6	Delområde L2	16
9.7	Värdeelement Revlumner	17
9.8	Värdeelement Mattlumner.....	17
9.9	Värdeelement L3.....	17
10	Referenser:	18
10.1	Referenser internet:.....	18
11	BILAGA 1.....	19
11.1	Fakta om rödlista.....	19
12	Bilaga 2	20
12.1	Inför fältinventering har följande databaser kontrollerats.....	20



2 Bakgrund / Inledning

Naturvärdesinventeringen har utförts inför ett planprogram för området.

3 Syfte med naturvärdesinventering

Syftet med inventeringen är att identifiera och avgränsa de geografiska områden i landskapet som är av positiv betydelse för biologisk mångfald enligt NVI SS 199000:2014, samt att dokumentera och naturvärdesbedöma dessa.

4 Avgränsning och metodik

Metodik som har använts följer SS 199000:2014. Det huvudsakliga syftet med en naturvärdesinventering är att beskriva och värdera naturområden av betydelse för den biologiska mångfalden och resulterar i avgränsade, bedömda områden av positiv betydelse för den biologiska mångfalden.

En naturvärdesinventering omfattar endast naturvärdenas betydelse för biologisk mångfald, inte andra tjänster (t.ex. ekosystemtjänster så som vattenrening, fotosyntes, osv.). Att bedöma dessa aspekter kräver andra bedömningsgrunder. NVI omfattar endast ett litet mått av landskapet och är inte någon landskapsekologisk analys. NVI omfattar varken konsekvensbedömning eller bedömning av framtida naturvärde. En NVI ger inget direkt svar rörande exploateringskänslighet eller utvecklingspotential.

Med naturvårdsobjekt menas här ett geografiskt avgränsat område med naturvärde som utgörs av en dominerande naturtyp och som tilldelas en gemensam naturvärdesklass.

5 Nivå och detaljeringsgrad

Inventeringen har genomförts genom att studera tillgängligt material, äldre inventeringar, samt genom fältbesök den 18:e augusti och 6:e september 2021. Inventeringen har skett i fält, nivå *medel* med tillägg för naturvärdesklass 4. Värdeelement som har identifierats i fält är bland annat värdefulla träd och skyddade kärllväxter.

6 Naturvårdsarter

Naturvårdsarter är arter som indikerar att ett område kan ha naturvärde, eller som i sig själva är av särskild betydelse för den biologiska mångfalden. Med naturvårdsarter avses i fallet NVI arter som är skyddade, rödlistade, typiska arter, ansvarsarter och signalarter. Det är endast de naturvårdsarter som bedöms vara relevanta som ska användas vid en naturvärdesbedömning, till exempel ska signalarter endast beaktas i den geografiska zonen och den livsmiljö där de indikerar att det finns ett naturvärde. Vid fynd av naturvårdsarter ska fyndet stå i relation till vad som kan förväntas i det enskilda fallet.

7 Karteringsunderlag

Vid förstudien inför inventeringen har befintligt karteringsunderlag enligt bilaga 2 kontrollerats. Utdrag från Artdatabanken har skett 2021-07 av offentliga data respektive skyddade data.

7.1 Artfynd

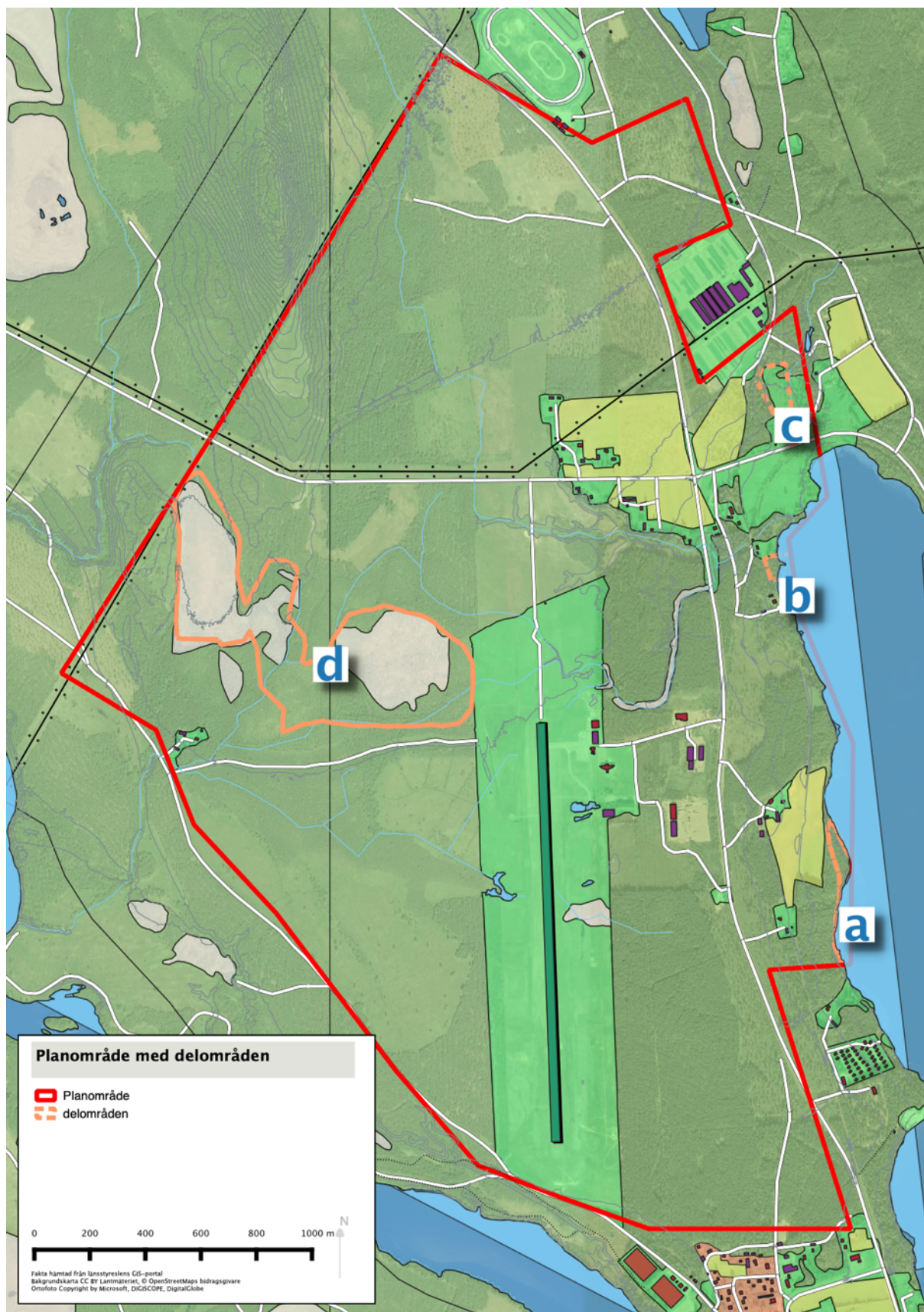
För området, inklusive en omgivande buffertzonen om 200 meter finns fynd sedan tidigare registrerade hos Artdatabanken. Fynden utgörs bland annat av fåglar, men även en hel del arter kopplade till floraväxter samt



nyckelbiotoper i närområdet. De fynd som finns registrerade sedan tidigare inom planområdet och som inte ligger inom naturvärdesklassade områden utgör i de flesta fall av fåglar, annars utgörs det näst uteslutande av fynd där det idag är kalhygge.

8 Allmän beskrivning av området

Området består till största delen av en tallhed på sandmark. I området finns en större myrmark och sumpskog som är utdikad med djupa breda diken. Trots den stora dikningen finns det kvar sumpskog och partier där bland annat skvatramen växer knähögt. I hela området dominerar produktiv tallskog förutom utmed Rådasjöns strand där blandskogsvegetation och rikligt med löv förekommer. Utmed stranden observerades också födosökande gröngöling vid inventeringen. Norr om Rådasjön ingår också partier med rikare fuktig mark med löv och tidvisa översvämningar. Inom planområdet finns Hagfors flygplats som i sig utgör en speciell struktur och livsmiljö.



Karta över inventerat område med delområden markerade.





Foto över åker ned mot Rådasjön



Foto över hygge i norra delarna



Foto över hygge i norra delarna



Foto över diken i området kring sumpskogen



Foto från skogsbilväg i området



Foto över hygge och körväg i området



Typisk tallskog i området

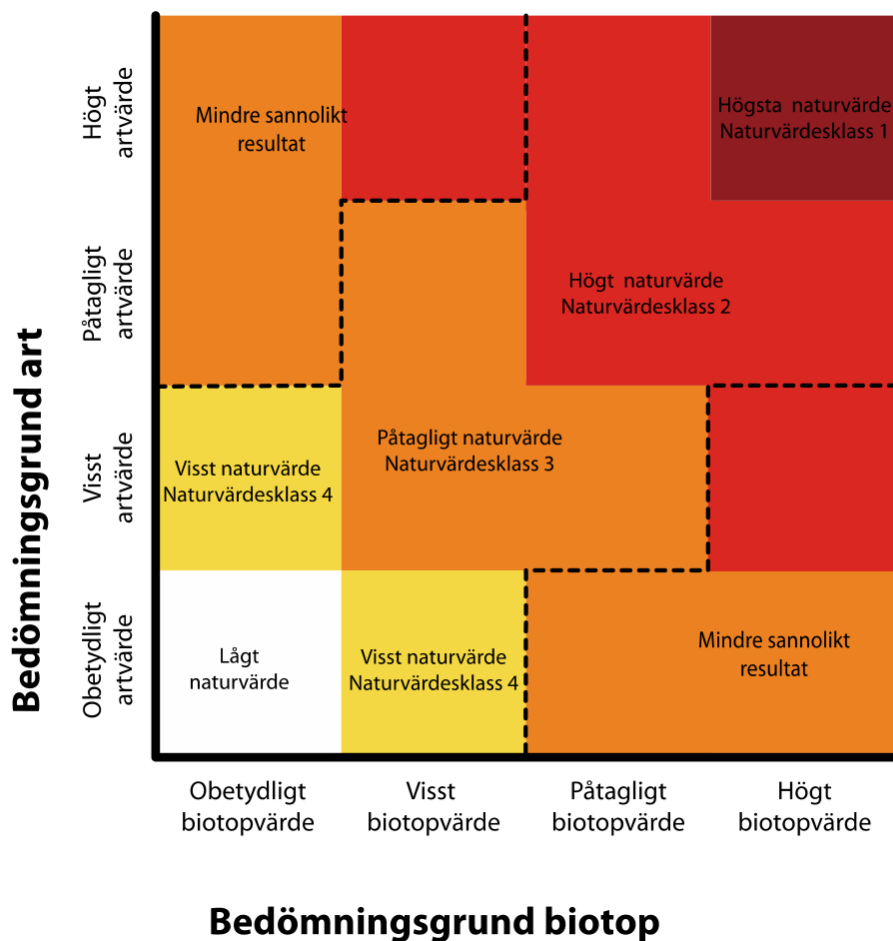


Typisk dikning och tallskog i området

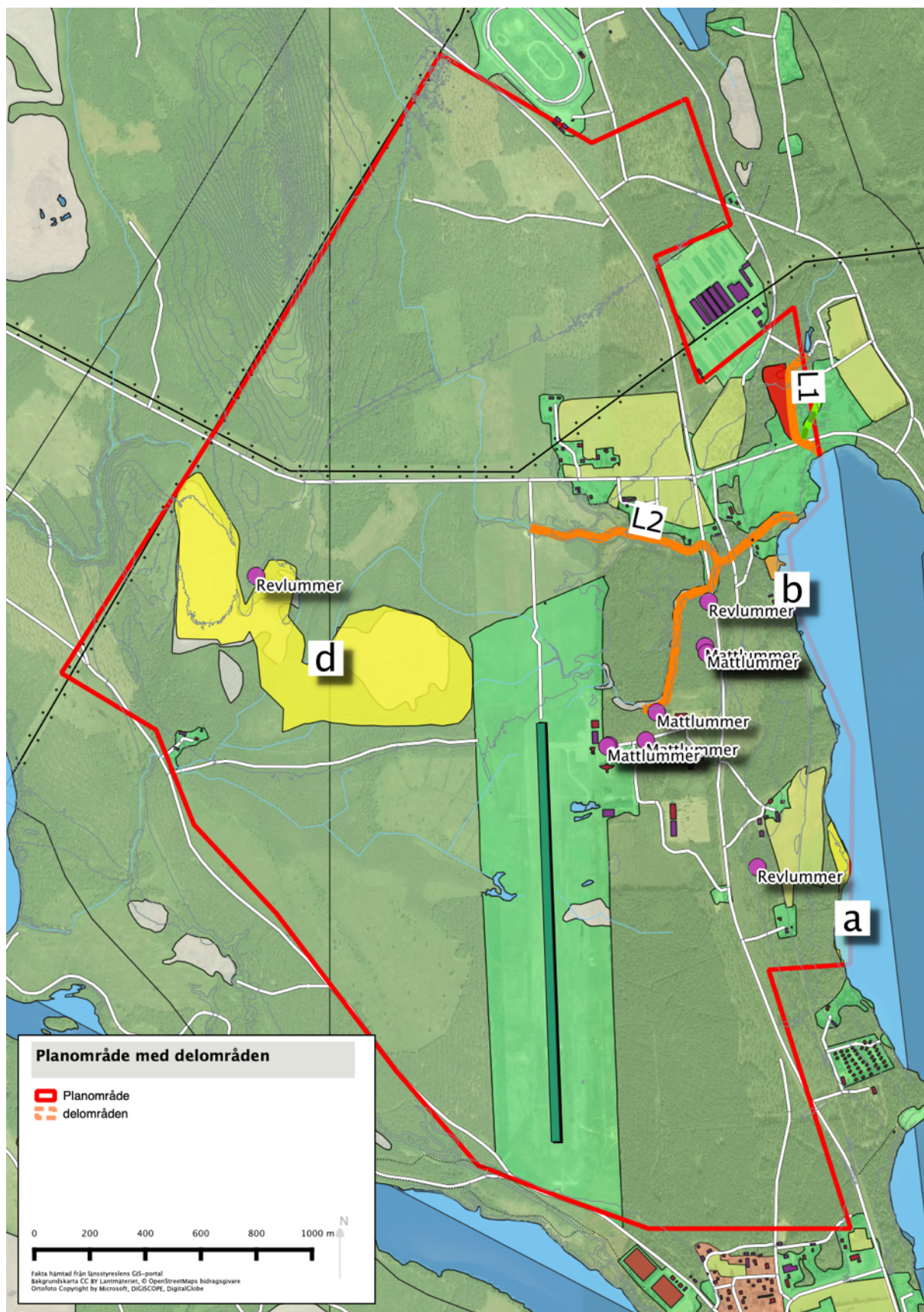


9 Naturvärdesobjekt

Naturvärdesobjekt identifieras enligt SS199000:2014 och anges som naturvärdesobjekt. Ett naturvärdesobjekt ska vara så enhetligt att det kan tilldelas en gemensam naturvärdesklass. Naturvärdesklass är en sammanvägning mellan arter och livsmiljöer. Förutom naturvärdesobjekt ska även landskapsobjekt som är viktiga för den biologiska mångfalden identifieras och beskrivas. Nedan visas en principbild för naturvärdesklass från SS199000:2014 där en sammanvägning av art respektive livsmiljö leder till en naturvärdesklass.

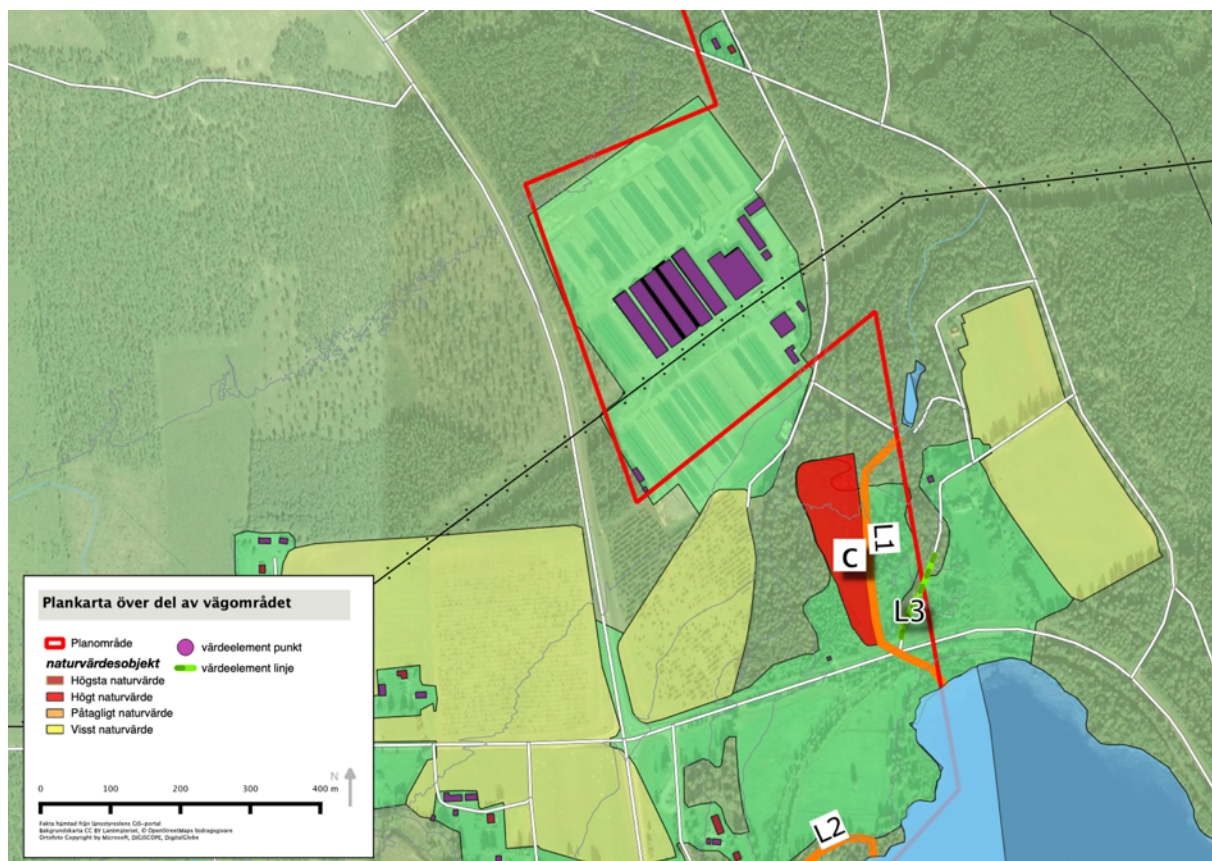


Principbild från SS 199000:2014 för att illustrativt beskriva hur arter respektive livsmiljöer (biotoper) leder till en bedömd naturvärdesklass.



Karta över området med naturvärdesklasser markerade samt värdeelement i form av artfynd av skyddade arter.





Detalj karta över nordöstra hörnet.



9.1 Delområde a

Värdering.

Värde: Visst naturvärde, Naturvärdesklass 4

Karaktär och motivering:

Området utgörs av ett våtare parti med lövvegetation

Bedömning:

Området utgörs av friställda lövträd på våtare mark.



Foto över våtare markparti med glesare björk och lövvegetation.



9.2 Delområde b

Värdering.

Värde: Påtagligt naturvärde, Naturvärdesklass 3

Karaktär och motivering:

Allövriddå ned mot Rådasjön

Bedömning:

En uthuggen lövriddå ned mot Rådasjön där al dominerar.



Bild över området.



9.3 Delområde c

Värdering.

Värde: Påtagligt naturvärde, Naturvärdesklass 3

Karaktär och motivering:

Område med låglänt terräng med översvämningssmark.

Bedömning:

Området ligger i anslutning till ett vattendrag och utgör en vattensjuk våtmark. (var mycket vatten vid inventeringen vilket gjorde att man ej kunde gå i området). I området finns också ett mycket stort inslag av döda lövträd av främst björk.



Foto över del av området, området ligger norr ut i förhållande till fotot.



9.4 Delområde d

Värdering.

Värde: Visst naturvärde, Naturvärdesklass 4

Karaktär och motivering:

Sumpskogsområde samt våtmark

Bedömning:

Trots att området är utdikat finns livsmiljöer som är starkt påverkat av markvatten. Bitvis är tallvegetationen senvuxen där dikningen inte har lyckats torka ut områden tillräckligt. Området hyser sumpskogskaraktär och i området finns också två större mossar.



Foto över delar av sumpskogen med klenare tall



Foto över delar av sumpskogen med klenare tall



Foto av en av alla diken som korsar området



Foto över en av de större mossarna i området.



9.5 Delområde L1

Värdering.

Värde: Påtagligt naturvärde, Naturvärdesklass 3

Karaktär och motivering:

Vattendrag med kringliggande lövvegetation

9.6 Delområde L2

Värdering.




Värde: Påtagligt naturvärde, Naturvärdesklass 3

Karaktär och motivering:

Vattendrag med kringliggande ravin med inslag av främst lövträd

Bedömning:

I de västra delarna av fårorna, utgörs bäcken av våtare sumpmark kring själva bäckfåran.

	
<i>Sydliga armen av bäcken, vid västra punkten</i>	<i>Sydliga armen av bäcken</i>
	
<i>Nordliga armen av bäcken, bestående av sumpig mark men med stort inslag av lövbuskage.</i>	



9.7 Värdeelement Revlumner

Värdering: Revlumner *Lycopodium annotinum*

Värde: artskyddsförordningen 9§, lumner omfattas av artskyddsförordningen och dispens måste sökas om området tas i anspråk.



Revlumner *Lycopodium annotinum* som växer i området.

9.8 Värdeelement Mattlumner

Värdering: Mattlumner *Lycopodium clavatum*

Värde: artskyddsförordningen 9§, lumner omfattas av artskyddsförordningen och dispens måste sökas om området tas i anspråk.



Revlumner *Lycopodium clavatum* som växer i området.

9.9 Värdeelement L3

Värdering: Alle, generellt biotopskydd

Värde: Visst naturvärde

Karaktär och motivering: Solbelysta solitära träd (i detta fall björk) är en bristvara och på dessa stammar finns ofta livsmiljöer och arter som är hotade.



10 Referenser:

Artdatabanken 2015. Rödlistade arter i Sverige 2015. Artdatabanken SLU, Uppsala

Nitare, J. (red.) 2019. Skyddsvärd skog, Naturvårdsarter och andra kriterier för naturvärdesbedömning.

Skogsstyrelsen. ISBN: 978-91-87535-15-4

Salomon L. Fältflora över signalarter i skog. BoD ISBN 978-91-7699-600-3

SIS 2014: Naturvärdesinventering avseende biologisk mångfald (NVI)- Genomförande, naturvärdesbedömning och redovisning: Svensk Standard SS 199000:2014

SIS 2014: Naturvärdesinventering avseende biologisk mångfald (NVI) – Komplement till SIS199000: Teknisk rapport SIS-TR 1999001:2014

10.1 Referenser internet:

Artdatabanken, artportalen		http://www.artportalen.se/
Artdatabanken, artfakta		http://artfakta.artdatabanken.se
Geodataportalen		https://ext-geodatakatalog.lansstyrelsen.se/GeodataKatalogen/
Skogsstyrelsens hemsida		http://www.skogsstyrelsen.se/



11 BILAGA 1

11.1 Fakta om rödlista

En nationell rödlista är en sammanställning av arters status (utdöenderisk) inom ett lands gränser. Arternas status bedöms med hjälp av ett antal kriterier, som omfattar skattningar av populationsstorlek, förekomst, utbredning och trender. Utifrån denna bedömning placeras arterna i olika kategorier.

(Artdatabanken 04 maj 2017)

	<i>Kategori</i>	<i>Definition</i>
EX	<i>Utdöd</i> Extinct	<i>En art (eller annat taxon) är Utdöd när det är ställt utom rimligt tvivel att den sista individen dött. (globalt)</i>
RE	<i>Nationellt utdöd</i> Regionally Extinct	<i>En art är Nationellt utdöd när det är ställt utom rimligt tvivel att den sista individen som är potentiellt kapabel till reproduktion inom regionen (landet) har dött eller försvunnet från regionen, eller ifall det var en tidigare regelbunden besökare, den sista individen har dött eller försvunnit från regionen.</i>
CR	<i>Akut hotad</i> Critically Endangered	<i>En art är Akut hotad när bästa tillgängliga data indikerar att den uppfyller något av kriterierna A-E för Akut hotad och att den därmed bedöms löpa extremt hög risk att dö ut i vilt tillstånd.</i>
EN	<i>Starkt hotad</i> Endangered	<i>En art är Starkt hotad när bästa tillgängliga data indikerar att den uppfyller något av kriterierna A-E för Starkt hotad och att den därmed bedöms löpa mycket hög risk att dö ut i vilt tillstånd.</i>
VU	<i>Sårbar</i> Vulnerable	<i>En art är Sårbar när bästa tillgängliga data indikerar att den uppfyller något av kriterierna A-E för Sårbar och att den därmed bedöms löpa hög risk att dö ut i vilt tillstånd.</i>
NT	<i>Nära hotad</i> Near Threatened	<i>En art förs till kategorin Nära hotad om den inte uppfyller något av kriterierna för vare sig Akut hotad, Starkt hotad eller Sårbar, men är nära att uppfylla kriterierna för någon av dessa kategorier nu eller i en nära framtid.</i>
DD	<i>Kunskapsbrist</i> Data Deficient	<i>En art förs till kategorin Kunskapsbrist när det inte finns tillräckliga kunskaper att utifrån dess utbredning och/eller populationsstatus göra vare sig en direkt eller indirekt bedömning av dess risk att dö ut.</i>
NE	<i>Ej Bedömd</i> Not Evaluated	<i>En art som inte har bedömts, ofta till följd av för lite kunskap, hamnar i kategorin Ej bedömd.</i>
NA	<i>Ej Tillämplig</i> Not Applicable	<i>Arter med oklar taxonomi, låg taxonomisk rang (t.ex. varietet och form), sådana som har etablerats i Sverige med människans hjälp efter år 1800, eller spontant invandrade arter efter år 1800 som inte har varit bofasta i tillräckligt många år eller generationer, hamnar i kategorin Ej tillämplig.</i>



12 Bilaga 2

12.1 Inför fältinventering har följande databaser kontrollerats.

Databaser

Följande databaser ska kontrolleras vid inventering

- Artportalen
- Artportalen – begär uttag av skyddade data 200 meter eller 500 meter buffert beroende på bedömd relevans
- VISS
- Lokalt naturvårdsprogram

WMS-tjänst dvs. kartsikten är inte lokala utan uppdateras på ansvarig myndighet

- Skogsstyrelsens WMS-tjänst med:
 - nyckelbiotoper,
 - naturvärden och
 - sumpskogar
 - Biotopskydd
 - Storbrukets nyckelbiotoper
- Riksintressen
 - 4 kap. Miljöbalken
 - Friluftsliv
 - naturvård
 - Riksintresse kulturmiljö (Riksantikvarieämbetet) (ej aktuell vid NVI)
 - 3 kap. Miljöbalken
 - Riksintresse yrkesfiske
 - Naturvård
 - Friluftsliv (ej aktuell vid NVI)
 - Natura 2000 enligt
 - Habitatdirektivet
 - Fågelskyddsdirektivet

Följande skikt är lokala och måste laddas ned:

- Våtmarksinventeringen
- Ängs- och betesmark (Jordbruksverket)
- Ängs och hagmarker (Jordbruksverket)