

Kulturmiljöutredning vid Råda

Norra Råda socken, Hagfors kommun, Värmlands län



VÄRMLANDS
MUSEUM

Värmlands Museum rapportserie 2021:10
Författare: Johan Richardson

VÄRMLANDS MUSEUM

Uppdrag

Box 335

651 08 Karlstad

Tel: 054 - 701 19 00

Fax: 054 - 701 19 98

E-post: museet@varmlandsmuseum.se

www.varmlandsmuseum.se

© 2021 Värmlands Museum

Kulturmiljöutredning vid Råda

Norra Råda socken, Hagfors kommun, Värmlands län.

Dnr 21.270.0076

Johan Richardson
Uppdrag
Värmlands Museum

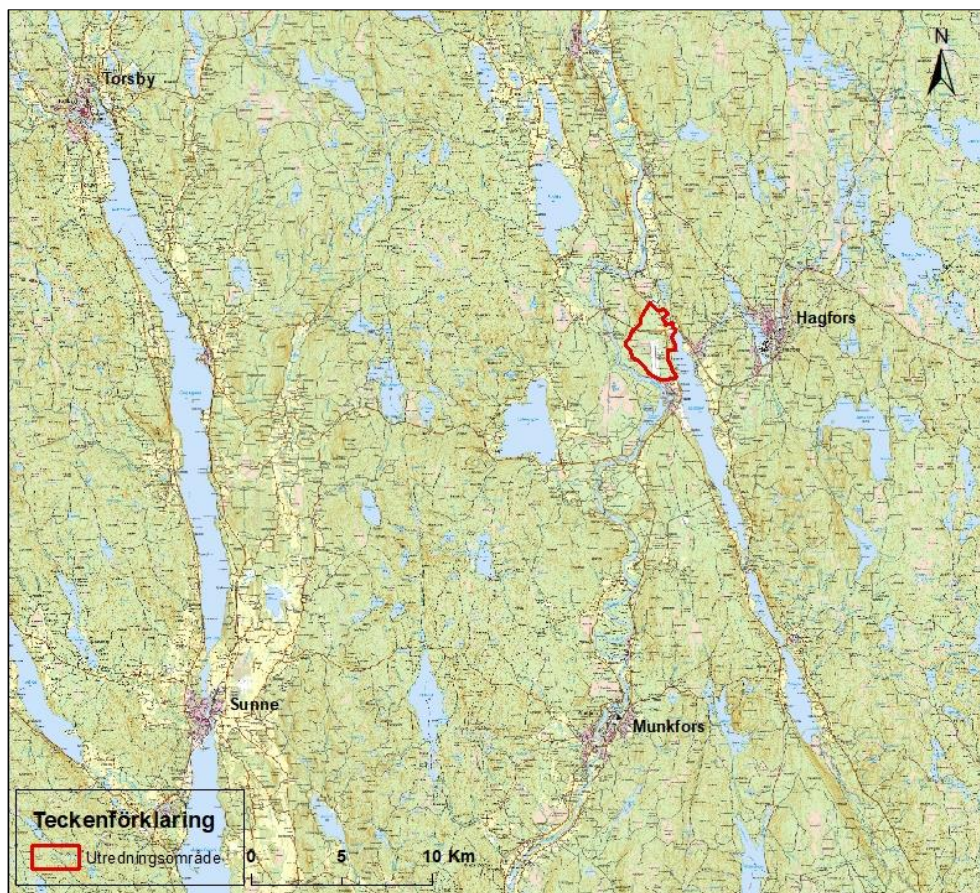


INNEHÅLLSFÖRTECKNING

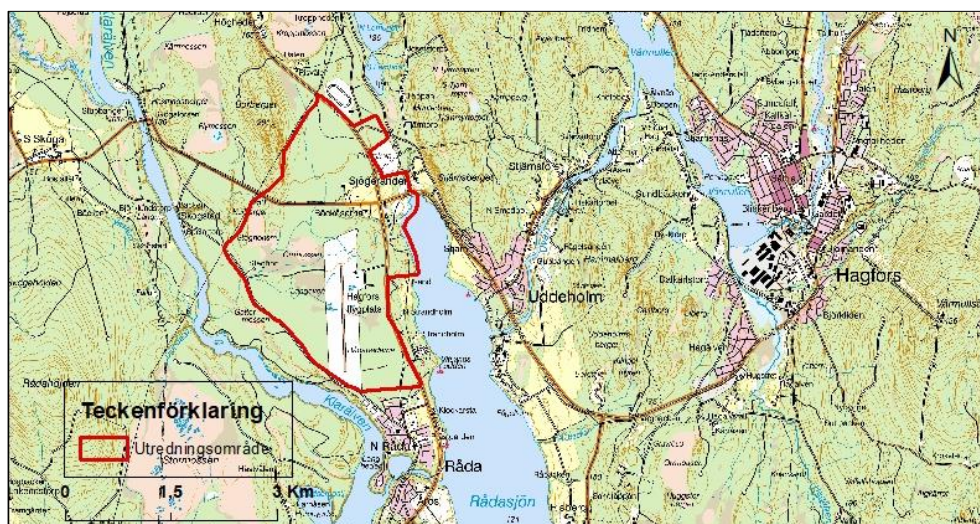
Inledning	7
Bakgrund	7
Syfte.....	7
Områdesbeskrivning och fornlämningsmiljö	8
Uddeholms bruk och skogens betydelse	9
Genomförande och förutsättningar	10
Värderingsgrund och kriterier	10
Inventeringsresultat och värdering	11
Tolkning av resultaten	18
Tolkande sammanfattning	20
Källor	21
Litteratur	21
Kartor.....	21
Övriga uppgifter	21
Tekniska och administrativa uppgifter	22

Omslagsbild: *Kolbotten i närheten av Hagfors flygplats*

Kartor ur allmänt kartmaterial © Lantmäteriet Dnr MS2005/01156.
©Värmlands Museum



Figur 1. Utsnitt ur terrängkartan som visar utredningsområdets belägenhet i landskapet.
 © Lantmäteriet Dnr MS2005/01156.



Figur 2. Utsnitt ur terrängkartan som visar utredningsområdets belägenhet i landskapet. ©
 Lantmäteriet Dnr MS2005/01156.

Inledning

Bakgrund

Personal från Värmlands Museum genomförde under juni år 2021 en kulturmiljöutredning inom ett avgränsat område norr om Råda, Norra Råda socken, Värmlands län (se figur 1 & 2). Uppdraget utfördes efter förfrågan från SBK Värmland AB inom ramen för en förstudie för ny industri- och verksamhetsmark. Arbetet bestod av kart-och arkivstudier samt av en arkeologisk fältinventering.

Syfte

Syftet med kulturmiljöutredningen var att utreda om forn- eller kulturlämningar förekommer inom utredningsområdet. Nya objekt som eventuellt påträffats vid utredningen och som inte har den antikvariska statusen fornlämning värderas på en tregradig skala, låg – mellan - hög, utifrån objektets samlade värde.



Figur 3. Inventeringsförhållande i del av utredningsområdet

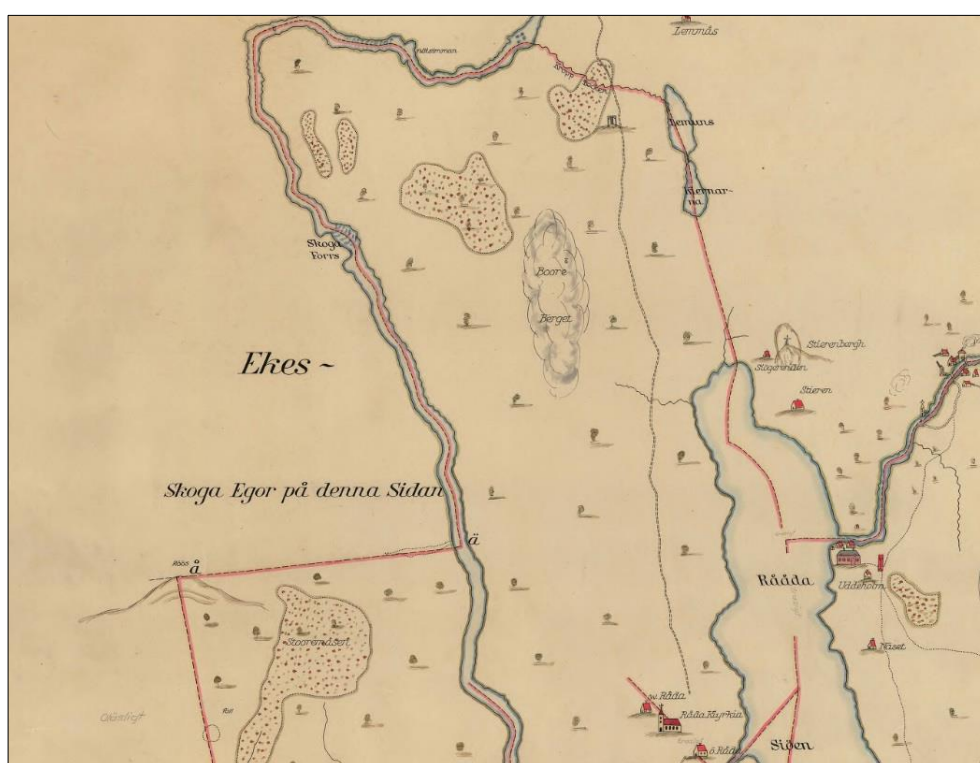


Figur 4. Inventeringsförhållande i del av utredningsområdet

Områdesbeskrivning och fornlämningsmiljö

Utredningsområdet ligger norr om Råda och utgörs av till stora delar av flack tallhed samt våtmark i form av myrar som sprider ut sig i dess centrala och västra delar. I nordväst består utredningsområdet av mer kuperad terräng. I de södra och centrala delarna ligger Hagfors flygplats vilket omgärdas av en säkerhetszon (se figur 2). Under historisk tid har utredningsområdet ingått i Uddeholms ägor. Uddeholm omnämns första gången år 1535 under dess äldre skriftformer *Vdhön, Wdhe, Vede, Vfwe* m.fl. Namnformen Uddeholm används från mitten av 1600-talet. Hemmanets namn anspelar troligen på dess läge gentemot vattendraget Uvan (Ortnamn i Värmlands län 1938:44).

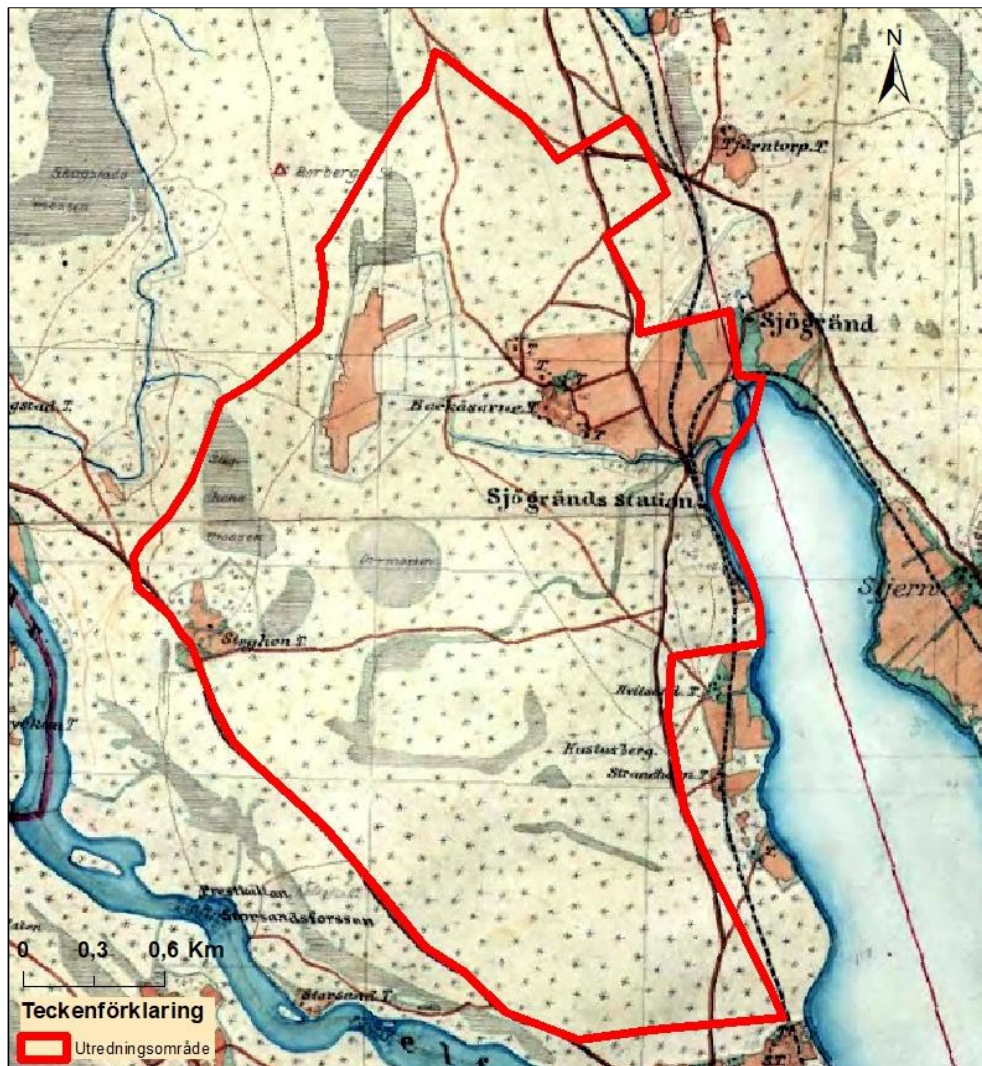
Det äldsta kartmaterialet över Uddeholm är ifrån andra delen av 1600-talet. I en Arealavmättningskarta från 1677 går det att utläsa att utredningsområdet utgör skogsmark. En norrgående väg från Norra Råda kyrka passerar utredningsområdet. Bebyggelsen i närområdet återfinns i närheten av Norra Rådas kyrka, längs med Råda sjön och i relation till bruket.



Figur 5. Delar av Arealavmättningskarta från år 1677 över Uddeholms ägor.

Från 1700-talet finns det inget kartmaterial över Uddeholms ägor och utredningsområdet. Häradsekonomska kartan från slutet av 1800-talet visar att torpbebyggelse har etablerats i de västra samt östra delarna av utredningsområdet. Längs med Rådasjön har järnvägen etablerats och fortsätter dels i en nordlig riktning samt svänger av mot Uddeholms bruk. I den nordvästra delen av utredningsområdet syns en avlång åker, i relation till denna finns det dock ingen bebyggelse markerad (se figur 6).

Utredningsområdet ligger i den södra utkanterna av en av Värmlands fornlämningsrikaste bygder. Lämningarna består framförallt av kolningsgropar, järnframställningsplatser och fångstgropar som dateras till yngre järnålder och medeltid. Även äldre lämningar från stenåldern har påträffats längs de många skogsjöarna samt Klarälven. Dessa består av strandboplatser samt lösfynd av stenyxor.



Figur 6. Utredningsområdets belägenhet gentemot den häradseconomiska kartan

Uddeholms bruk och skogens betydelse

År 1668 grundades en hammarsmedja längs med Uvan i Stjärnfors, vilket räknas som starten på Uddeholms bruks historia. Under 1600-och 1700-talet rådde goda förhållanden för den svenska järnhanteringen och verksamheten på Uddeholm expanderade. I slutet av 1700-talet sker en teknisk utveckling i England som revolutionerar järnindustrin då stenkålet introduceras. Detta tillsammans med politiska oroligheter i Europa bidrog till den stora bruksdöden, vilket drabbade Sverige och Värmland hårt under 1800-talet. Uddeholm kom drabbades inte värst utan bruket hade viss nedgång i sin verksamhet under början av 1800-talet. Uddeholm kom dock att återhämta sig och utveckla sin verksamhet genom att flytta verksamheten till den nya järnverket i Hagfors som etablerades under slutet av 1800-talet (Jakenberg 1991, Andersson 1960).

För att utvinna järn krävs det att det finns tillgång till råvaran, det vill säga järnmalm samt stora mängder träkol. Järn har producerats i Sverige sedan järnålder, först i små blästerugnar och från medeltid och framåt i masugnar. Övergången från blästerbruk till järnframställning i masugn bidrog till en ökad efterfrågan på träkol. Masugnen var en större konstruktion med möjlighet till kontinuerlig drift som producerade större mängder tackjärn. Som bränsle i järnframställningsprocessen var kolet en vital del. Kolningens historia är nära sammanknuten med metalframställningens och kan i Sverige troligen dateras till bronsålder. Under järnålder och medeltid skedde kolning i grop. Att kola i mila introduceras redan under medeltiden och var som mest intensiv under historisk tid. Till en början kolade

man i så kallade liggmilor, vilka har en rektangulär form medan de rundade resmilorna blev allt vanligare från 1700-talet och framåt. Då skogen utgjorde en viktig resurs så hade bruken olika strategier för att säkra sin tillgång till kolet. De kunde ha egna skogsområden i vilka kolningen sköttes av landbor och torpare som levererade en viss mängd kol till bruken. De hade även rekognitionsskogar i vilka de hade ensamrätt att förvärva den kol som producerades som en bisyssla av självägande bönder (Hennius 2019).

Genomförande och förutsättningar

Kulturmiljöutredningen genomfördes under juni 2021 och bestod av fältinventering samt arkiv- och kartstudier. Arkiv- och kartstudier genomfördes innan fältinventeringen och bestod dels av en genomgång av historiska kartor samt litteraturstudier, genomgång av Kulturmiljöregistret och av Värmlands Museums topografiska arkiv. Fältinventeringen genomfördes under goda väderförhållanden 2–3 juni av två arkeolog. Den yta som inventerades utgjordes av de från SBK Värmland AB bifogade kartunderlag. Registrering av nya objekt gjordes med handhållen GPS och vidarebearbetning av inventeringsresultaten har gjorts i programmet Arcmap 10.8. Inventeringsförhållanden i utredningsområdet varierade då de sydvästra och västra delarna var svårinventerade på grund av tät växtlighet, medan övriga delar av området mestadels bestod av flack tallhed (se figur 3 & 4).

Arkiv- och kartstudier genomfördes innan fältinventeringen och bestod dels av en genomgång av historiska kartor samt litteraturstudier, genomgång av Kulturmiljöregistret och av Värmlands Museums topografiska arkiv.

Värderingsgrund och kriterier

Vid den arkeologiska inventeringen eftersöktes forn - och kulturlämningar. För att idag klassas som en fornlämning gäller att lämningen är varaktigt övergiven, tillkommit av människors verksamhet under forna tider och tillkommit genom äldre tiders bruk samt är äldre än år 1850. Fornlämningar är skyddade enligt Kulturmiljölagen. Lämningar som tillkommit senare än år 1850 har den antikvariska statusen Övrig kulturhistorisk lämning (ÖKL). Dessa lämningar är inte skyddade av Kulturmiljölagen. Värmlands Museum anser dock att lämningarna med den antikvariska statusen Övrig kulturhistorisk lämning kan inneha ett bevarandevärde utifrån ett upplevelsevärde och ett kunskapsvärde.

- **Upplevelsevärde** avser hur objekten uppfattas i landskapet, dess tydlighet och förmåga att förmedla områdets kulturhistoriska utveckling.
- **Kunskapsvärde** avser hur objekten kan bidra till en samlad bild av områdets kulturhistoriska utveckling

Lämningarna har bedömts utifrån en tregradig skala med följande kriterier:

Högtvärde: Lämningen har ett högt upplevelse - och kunskapsvärde samt ingår i en sammansatt kulturmiljö som innehåller ett flertal vitala komponenter. Lämningar kan även få ett högt värde på grund av att lämningstypen är ovanligare vilket bidrar till ett högt bevarandevärde.

Mellanvärde: Lämningen kan ha ett högt upplevelse - och kunskapsvärde men ingår inte i en sammansatt kulturmiljö utan ligger antingen ensamliggande eller i relation till samma lämningstyper.

Lågt värde: Lämningen som har blivit skadad av modern verksamhet vilket bidragit till att den inte upplevs kunna förmedla eller bidra till områdets upplevelse - och kunskapsvärde.

Inventeringsresultat och värdering

Vid den arkeologiska inventeringen påträffades 189 objekt (se även figur 7).

Objekt nr	Beskrivning	Antikvarisk bedömning	Samlat värde
1	Kolbotten, 16 m diam, tydlig	ÖKL	Mellan
2	Kolbotten, 16 m diam, tydlig	ÖKL	Mellan
3	Kolbotten, 21 m diam, tydlig	ÖKL	Mellan
4	Kolbotten, 13 m diam, tydlig	ÖKL	Mellan
5	Kolbotten, 16 m diam, tydlig	ÖKL	Mellan
6	Kolbotten, 16 m diam, tydlig	ÖKL	Mellan
7	Kolbotten, 15 m diam, tydlig	ÖKL	Mellan
8	Kolbotten, 22 m diam, tydlig	ÖKL	Mellan
9	Kolbotten, 17 m diam, tydlig	ÖKL	Mellan
10	Kolbotten, 15 m diam, tydlig	ÖKL	Mellan
11	Kolbotten, 17 m diam, tydlig	ÖKL	Mellan
12	Kolbotten, 12 m diam, tydlig	ÖKL	Mellan
13	Kolbotten, 19 m diam, tydlig	ÖKL	Mellan
14	Kolbotten, 16 m diam, tydlig	ÖKL	Mellan
15	Kolbotten, 15 m diam, tydlig, sitter ihop med objekt 16 och 17	ÖKL	Hög
16	Kolbotten, 14 m diam, tydlig, sitter ihop med objekt 15 och 17	ÖKL	Hög
17	Kolbotten, 15 m diam, tydlig, sitter ihop med objekt 15 och 16	ÖKL	Hög
18	Kolarkoja, 4 m diam, omgärdad av 3 diken, 1,5x1 m och 0,2 m dj. Ingång i N.	ÖKL	Hög
19	Kolbotten, 15 m diam, tydlig	ÖKL	Hög
20	Kolbotten, 17 m diam, tydlig	ÖKL	Mellan
21	Kolbotten, 16 m diam, tydlig	ÖKL	Mellan
22	Kolbotten, 15 m diam, tydlig	ÖKL	Mellan
23	Kolbotten, 13 m diam, tydlig	ÖKL	Mellan
24	Kolbotten, 17 m diam, tydlig	ÖKL	Mellan
25	Kolbotten, 16 m diam, tydlig	ÖKL	Mellan
26	Kolbotten, 16 m diam, tydlig	ÖKL	Mellan
27	Kolbotten, 16 m diam, tydlig	ÖKL	Mellan
28	Kolbotten, 20 m diam, tydlig	ÖKL	Mellan
29	Kolbotten, 17 m diam, tydlig	ÖKL	Mellan
30	Kolbotten, 16 m diam, tydlig	ÖKL	Mellan
31	Kolbotten, 16 m diam, tydlig	ÖKL	Mellan
32	Kolbotten, 16 m diam, tydlig	ÖKL	Mellan
33	Kolbotten, 20 m diam, tydlig, överkörd.	ÖKL	Låg
34	Kolarkoja, 5 m diam, omgärdad av diken, ingång i S	ÖKL	Mellan
35	Kolbotten, 17 m diam, tydlig, överkörd	ÖKL	Låg
36	Kolbotten 16 m diam, tydlig	ÖKL	Mellan
37	Kolbotten, 19 m diam, tydlig	ÖKL	Mellan
38	Kolbotten, 20 m diam, tydlig, överkörd	ÖKL	Låg
39	Kolbotten, 16 m diam, tydlig	ÖKL	Mellan
40	Kolbotten, 16 m diam, tydlig	ÖKL	Mellan
41	Kolbotten, 20 m diam, tydlig	ÖKL	Mellan
42	Kolbotten, 15 m diam, tydlig	ÖKL	Mellan
43	Kolarkoja? 6 m diam av 0,2 m h vallar, omgärdad av 5 gropar, ca 1x0,3 m.	ÖKL	Låg

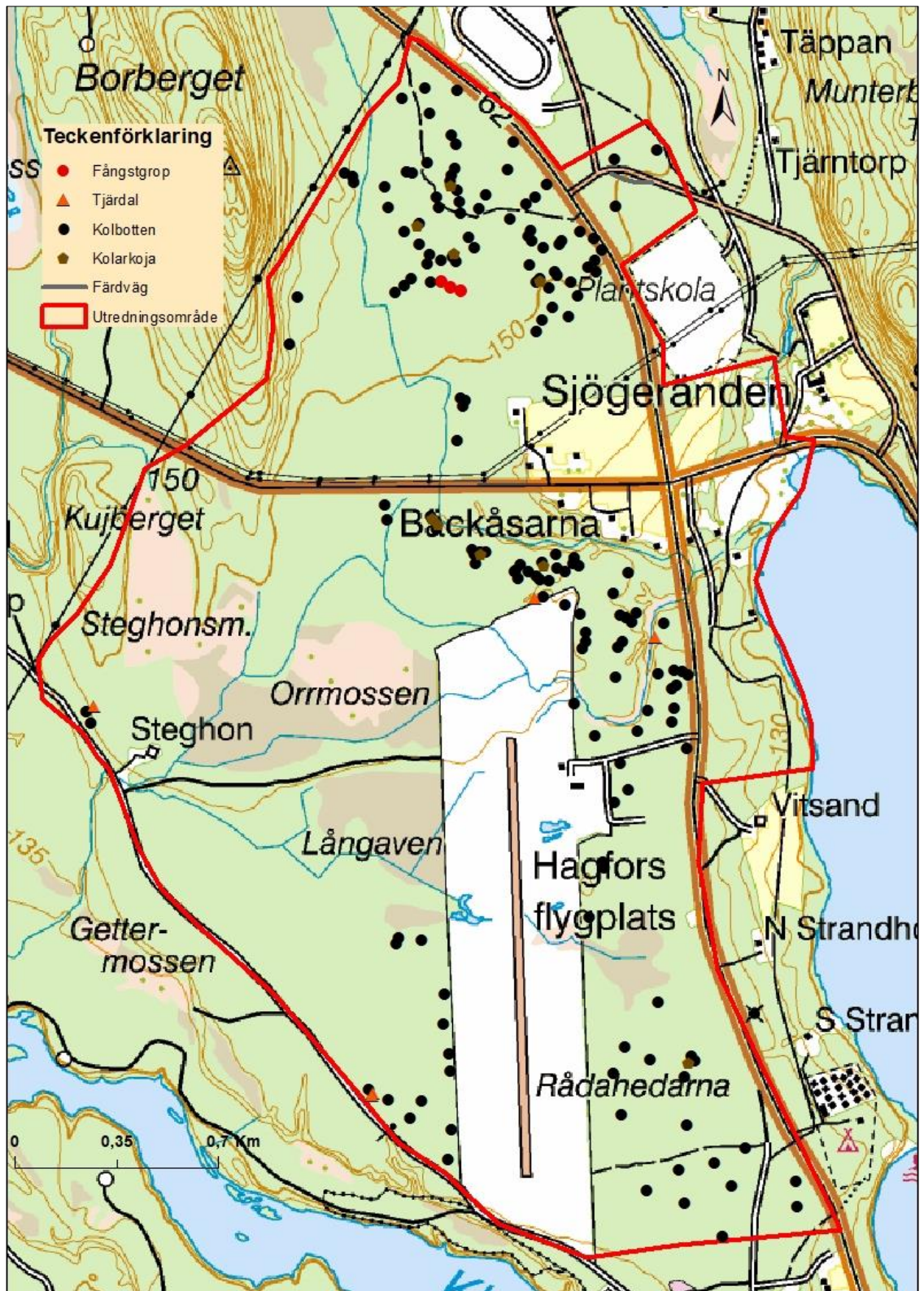
44	Kolbotten, 15 m diam, tydlig	ÖKL	Mellan
45	Kolbotten, 18 m diam, tydlig	ÖKL	Mellan
46	Kolbotten, 16 m diam, tydlig	ÖKL	Mellan
47	Kolbotten, 17 m diam, tydlig	ÖKL	Mellan
48	Kolbotten, 16 m diam, tydlig	ÖKL	Mellan
49	Kolbotten, 16 m diam, tydlig	ÖKL	Mellan
50	Kolbotten, 13 m diam, otydlig	ÖKL	Mellan
51	Kolbotten, 16 m diam, tydlig	ÖKL	Mellan
52	Kolbotten 13 m diam, otydlig	ÖKL	Mellan
53	Kolbotten, 15 m diam, tydlig	ÖKL	Mellan
54	Kolbotten, 20 m diam, tydlig	ÖKL	Mellan
55	Kolbotten, 13 m diam, tydlig	ÖKL	Mellan
56	Kolbotten, 16 m diam, tydlig	ÖKL	Mellan
57	Kolbotten, 16 m diam, tydlig, sitter ihop med objekt 58	ÖKL	Mellan
58	Kolbotten, 15 m diam, tydlig, sitter ihop med objekt 57	ÖKL	Mellan
59	Kolbotten, 17 m diam, tydlig	ÖKL	Mellan
60	Kolbotten, 17 m diam, tydlig	ÖKL	Mellan
61	Kolbotten, 19 m diam, tydlig, överkörd i V	Ökl	Låg
62	Kolbotten, 17 m diam, tydlig, överkörd i Ö	ÖKL	Låg
63	Kolarkoja, 5 m diam av 0,2 m h vallar, omgärdad av ett dike, 0,2 m dj. Ingång i Ö	ÖKL	Mellan
64	Fångstgrop, oval, 3x2 m och 0,8 m dj. Rektangulärt bottenplan 0,7x2 m (NNO-SSV). Otydliga vallar, skadade av markberedning och körskador på alla sidor om vallen. I gropen ligger hyggesavfall.	Fornlämning	
65	Fångstgrop, oval, 3x2 m och 1,2 m dj. Rektangulärt bottenplan, 1x2 m NNO-SSV. Vall kring kanten, 2 m br 0,2 m h, främst synlig i N-NO. Vall skadad i S av markberedning.	Fornlämning	
66	Fångstgrop, oval, 3x2 m och 0,6 m dj. Rektangulärt bottenplan, 0,7x1,5 m NNO-SSV. Vall synlig i O ca 2 m br 0,2 m h. Vall grovt skadad av markberedning samt körskador av skogsmaskin.	Fornlämning	
67	Kolbotten, 16 m diam, tydlig	ÖKL	Mellan
68	Kolbotten, 16 m diam, tydlig,	ÖKL	Mellan
69	Kolbotten, 21 m diam, tydlig	ÖKL	Mellan
70	Kolbotten, 14 m diam, tydlig	ÖKL	Mellan
71	Kolbotten, 15 m diam, tydlig	ÖKL	Mellan
72	Kolbotten, 18 m diam, tydlig	ÖKL	Mellan
73	Kolbotten, 17 m diam, tydlig	ÖKL	Mellan
74	Kolbotten, 15 m diam, tydlig	ÖKL	Mellan
75	Kolbotten, 15 m diam, tydlig	ÖKL	Mellan
76	Kolbotten, 17 m diam, tydlig	ÖKL	Mellan
77	Kolbotten, 17 m diam, tydlig	ÖKL	Mellan

78	Kolbotten, 15 m diam, tydlig	ÖKL	Mellan
79	Kolbotten, 12 m diam, tydlig	ÖKL	Mellan
80	Kolbotten, 17 m diam, tydlig, överkörd i Ö	ÖKL	Låg
81	Kolbotten, 18 m diam, tydlig	ÖKL	Mellan
82	Kolbotten, 16 m diam, tydlig	ÖKL	Mellan
83	Kolbotten, 16 m diam, tydlig	ÖKL	Mellan
84	Kolbotten, 17 m diam, tydlig	ÖKL	Mellan
85	Kolbotten, 17 m diam, tydlig	ÖKL	Mellan
86	Kolbotten, 17 m diam, tydlig	ÖKL	Mellan
87	Kolbotten, 15 m diam, tydlig	ÖKL	Mellan
88	Kolbotten, 21 m diam, tydlig	ÖKL	Mellan
89	Kolbotten, 15 m diam, skada av körväg i V	ÖKL	Låg
90	Kolarkoja, 5 m diam, bestående av 2 m br och 0,2 m h vallar som omgärdas av diken	ÖKL	Mellan
91	Kolbotten, 15 m diam, otydlig	ÖKL	Mellan
92	Kolarkoja, 5 m diam uppbyggd av vallar, 2 m br och 0,2 m h. Omgärdad av diken. Ingång i V. Överkörd	ÖKL	Låg
93	Kolbotten. 17 m diam, tydlig	ÖKL	Hög
94	Kolbotten, 16 m diam, tydlig	ÖKL	Hög
95	Kolbotten, 18 m diam, tydlig	ÖKL	Hög
96	Kolbotten, 17 m diam, tydlig	ÖKL	Hög
97	Kolbotten, 18 m diam, tydlig	ÖKL	Hög
98	Kolarkoja, närmast kvadratisk, 4x4 m av 1 m br och 0,1 m h vallar. Omgärdad av diken. Ingång i SV	ÖKL	Hög
99	Kolbotten, 21 m diam, tydlig	ÖKL	Mellan
100	Kolbotten, 23 m diam, tydlig	ÖKL	Mellan
101	Kolbotten, 8 m diam, tydlig, byggd på en äldre kolbotten	ÖKL	Mellan
102	Kolbotten, 18 m diam, tydlig	ÖKL	Mellan
103	Kolbotten, 17 m diam, tydlig	ÖKL	Mellan
104	Kolbotten, 16 m diam, tydlig	ÖKL	Mellan
105	Kolbotten, 14 m diam, tydlig	ÖKL	Mellan
106	Kolbotten, 15 m diam, tydlig	ÖKL	Mellan
107	Kolbotten, 17 m diam, tydlig	ÖKL	Hög

108	Kolarkoja, oval, 6x4 m av 1,5 m br och 0,2 m h vallar. Centralt är en grop, 1,5x1 m och 0,3 m dj.	ÖKL	Hög
109	Kolbotten, 16 m diam, tydlig	ÖKL	Mellan
110	Kolbotten, 19 m diam, tydlig	ÖKL	Mellan
111	Kolbotten, 16 m diam, tydlig	ÖKL	Mellan
112	Kolbotten, 14 m diam, tydlig	ÖKL	Mellan
113	Kolbotten 19 m diam, tydlig	ÖKL	Mellan
114	Kolbotten, 14 m diam, tydlig	ÖKL	Mellan
115	Kolbotten, 18 m diam, tydlig	ÖKL	Mellan
116	Tjärdal, närmast kvadratisk 2x2 m och 0,8 m dj. Vall kring kanten. 2 m br och 0,3 m h. I NV är en ränna 4 m l, 0, m br och 0,3 m dj	ÖKL	Hög
117	Kolbotten, 17 m diam, otydlig	ÖKL	Mellan
118	Kolbotten, 12 m diam, otydlig	ÖKL	Mellan
119	Kolbotten, 22 m diam, otydlig	ÖKL	Mellan
120	Kolbotten, 18 m diam, tydlig	ÖKL	Mellan
121	Kolbotten, 11 m diam, tydlig	ÖKL	Mellan
122	Kolbotten, 20 m diam, tydlig, överkörd	ÖKL	Låg
123	Kolbotten, 18 m diam, tydlig, överkörd	ÖKL	Låg
124	Kolbotten, 13 m diam, tydlig, överkörd	ÖKL	Låg
125	Kolbotten, 14 m diam, tydlig	ÖKL	Mellan
126	Kolbotten, 16 m diam, otydlig	ÖKL	Mellan
127	Kolbotten, 17 m diam, tydlig	ÖKL	Mellan
128	Kolbotten, 20 m diam, tydlig	ÖKL	Mellan
129	Kolbotten, 15 m diam, otydlig	ÖKL	Mellan
130	Kolbotten, 19 m diam, tydlig	ÖKL	Mellan
131	Kolbotten, 18 m diam, tydlig	ÖKL	Mellan
132	Kolbotten, 16 m diam, tydlig	ÖKL	Mellan
133	Tjärdal, närmast rund, 2x1,5 (Ö-V) och 0,4 m dj. Vall kring kanten, 1 m br och 0,1–0,2 m h. I V är en ränna 2,5 m l, 0,5m br och 0,1–0,2 m dj. V om ränna är en grop ca 1 m diam och 0,1 m dj. Gropen är otydlig. Vall överkörd i Ö, ringa åverkan.	Fornlämning	
134	Kolbotten, 14 m diam, tydlig	ÖKL	Mellan

135	Kolbotten, 15 m diam, tydlig	ÖKL	Mellan
136	Kolbotten, 18 m diam, tydlig sitter ihop med objekt 137	ÖKL	Mellan
137	Kolbotten, 19 m diam, tydlig, sitter ihop med objekt 136	ÖKL	Mellan
138	Kolbotten, 18 m diam, tydlig	ÖKL	Mellan
139	Kolbotten, 16 m diam, tydlig	ÖKL	Mellan
140	Kolbotten, 20 m diam, tydlig	ÖKL	Mellan
141	Kolbotten, 16 m diam, tydlig	ÖKL	Mellan
142	Kolbotten, 16 m diam, tydlig, överkörd i Ö	ÖKL	Låg
143	Kolbotten, 15 m diam, tydlig	ÖKL	Mellan
144	Kolbotten, 19 m diam, tydlig	ÖKL	Mellan
145	Kolbotten, 15 m diam, otydlig	ÖKL	Mellan
146	Kolbotten, 17x8 m, halva anläggningen är bortgrävd	ÖKL	Låg
147	Kolbotten, 19 m diam, tydlig	ÖKL	Mellan
148	Kolbotten, 15 m diam, tydlig	ÖKL	Mellan
149	Kolbotten, 17 m diam, tydlig	ÖKL	Mellan
150	Kolbotten, ca 13 m diam, skadad av markberedning	ÖKL	Låg
151	Kolbotten, 18 m diam, tydlig	ÖKL	Mellan
152	Kolbotten, 15 m diam, otydlig, överkörd i V	ÖKL	Låg
153	Kolbotten, 17 m diam, tydlig	ÖKL	Mellan
154	Kolbotten, 14 m diam, tydlig	ÖKL	Hög
155	Kolbotten, 19 m diam, tydlig	ÖKL	Hög
156	Kolarkoja, 5 m diam bestående av 2 m br och 0,2 m h vallar. Omgärdad av diken. Ingång i NO	ÖKL	Hög
157	Kolbotten, 16 m diam, tydlig	ÖKL	Mellan
158	Kolbotten, 16 m diam, otydlig	ÖKL	Mellan
159	Kolbotten, 19 m diam, otydlig	ÖKL	Mellan
160	Kolbotten, 21 m diam, otydlig	ÖKL	Mellan
161	Kolbotten, 20 m diam, tydlig	ÖKL	Mellan
162	Kolbotten, 16 m diam, tydlig	ÖKL	Mellan
163	Kolbotten, 19 m diam, otydlig	ÖKL	Mellan
164	Kolbotten, 18 m diam, otydlig	ÖKL	Mellan
165	Kolbotten, 13 m diam, tydlig	ÖKL	Mellan

166	Kolbotten, 17 m diam, tydlig	ÖKL	Mellan
167	Kolbotten, 17 m diam, otydlig	ÖKL	Mellan
168	Kolbotten, 19 m diam, tydlig	ÖKL	Mellan
169	Kolbotten, 16 m diam, otydlig	ÖKL	Mellan
170	Kolbotten, 16 m diam, otydlig	ÖKL	Mellan
171	Kolbotten, 17 m diam, tydlig	ÖKL	Mellan
172	Kolbotten, 16 m diam, tydlig	ÖKL	Mellan
173	Kolbotten, 18 m diam, tydlig	ÖKL	Mellan
174	Kolbotten, 16 m diam, tydlig	ÖKL	Mellan
175	Kolbotten, 21 m diam, tydlig	ÖKL	Mellan
176	Kolbotten, 21 m diam, tydlig, överkörd i V	ÖKL	Låg
177	Kolbotten, 15 m diam, tydlig, Överkörd i Ö	ÖKL	Låg
178	Kolbotten, 19 m diam, tydlig, överkörd i V	ÖKL	Låg
179	Kolbotten, 17 m diam, tydlig	ÖKL	Mellan
180	Kolbotten, 18 m diam, tydlig	ÖKL	Mellan
181	Kolbotten, 15 m diam, tydlig	ÖKL	Mellan
182	Kolbotten, 16 m diam, tydlig	ÖKL	Mellan
183	Tjärdal, närmast oval, 2x1,5 m och 0,5 m dj. Vall kring kanten, 1 m br och 0,1 m h. I V är en grop 1 m diam och 0,3 m dj. Vid sondning framkom ett cirka 5 cm tj kollager.	Fornlämning	
184	Tjärdal, närmast rund, 1,5x1 m och 0,5 m dj. Vall kring kanten, 1 m br och 0,1 m h, otydlig. I V är en ränna 1 l, 0,5 m br och 0,4 m dj. V om ränna är en grop 1 m diam och 0,3 m dj. Vid sondning framkom ett kollager.	Fornlämning	
185	Kolbotten, 16 m diam, tydlig	ÖKL	Mellan
186	Kolbotten, 16 m diam, tydlig	ÖKL	Mellan
187	Kolbotten, 16 m diam, tydlig	ÖKL	Mellan
188	Tjärdal, närmast rund, 2x1,5 m och 0,5 m dj. Vall kring kanten, 1,5 m br och 0,2 m h. I V är en ränna 2,5 m l 0,5 m br och 0,4 m dj. V om rännan är en grop, oval, 0,7x0,5 m och 0,2 m dj.	ÖKL	Hög
189	Färdväg bestående av en vägbank, 8 m br och 0,5 m h. omgärdad av diken på båda sidor, 2 m br och 0,3 m dj	ÖKL	Mellan



Figur 7. Objektens belägenhet i landskapet.

Tolkning av resultaten

Kolningslämningar

Inom utredningsområdet finns det ett stort antal lämningar efter kolning som utgörs av kolbottnar och kolarkojor. Kolningsanläggningarna tolkas utgöra lämningar efter den intensiva kolningen som kan kopplas till Uddeholms bruk.

En majoritet av kolbottnarna har fått en mellanvärdering. Anledningen till värderingen har varit att de ligger ensamliggande eller i relation till andra kolbottnar, att de är en tydlig representant samt har en hög förmåga att förmedla den kulturhistoriska utvecklingen inom utredningsområdet och det omgivande landskapet. De lämningar efter kolning som fått en hög värdering ingår i en samlad kulturmiljö där det finns en relation mellan kolbotten och kolarkoja. Dessa lämningar bidrar med ett högt upplevelse- och kunskapsvärde som har ett pedagogiskt värde då de på ett tydligt sätt förmedlar hur platsen för kolframställningen har varit organiserad. De kolningslämningar som har fått en låg värdering har blivit skadade av moderna maskiner. Att lämningen är skadad bidrar till att denna förlorar sitt upplevelsevärde vilket bidrar till en låg värdering.

I utredningsområdet finns det områden med kolningslämningar som är mer känsliga för påverkan utifrån ett kulturhistoriskt perspektiv. Dessa utgörs av den norra delen av utredningsområdet, området norr om Hagfors flygplats samt ravinområdet nordost om Hagfors flygplats. I dessa områden ligger lämningar, varav en majoritet av dem har antingen fått en hög - eller mellanvärdering, tätt i landskapet. Dessa områden är de som nyttjats mest intensivt i kolframställningen till Uddeholms bruk (se figur 8).

Fångstgropar

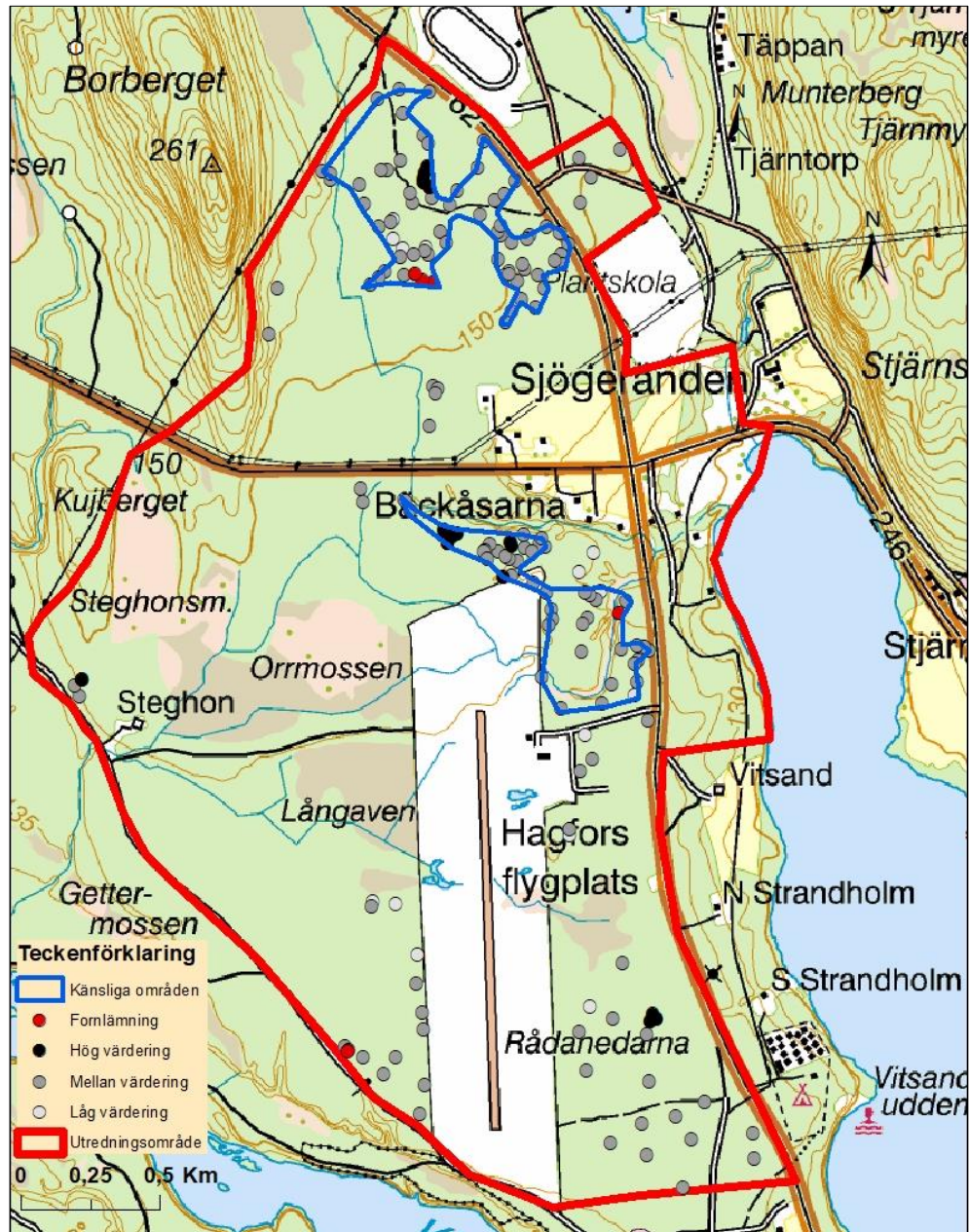
Inom utredningsområdet påträffades tre fångstgropar med den antikvariska statusen fornlämning och är därmed skyddade av Kulturmiljölagen. Om ingrepp i fornlämning beslutar Länsstyrelsen. I Värmland finns det två typer av fångstgropar beroende på om de är ämnade att fånga älg eller varg. Fångstgropar för varg är större och djupare samt ligger vanligtvis ensamliggande och i relation till bebyggelse. Fångstgropar för älg ligger strategiskt placerade i skogsmark, vanligtvis i relation till ytterligare gropar men det finns även exempel på ensamliggande fångstgropar för älg. De fångstgropar som påträffades i denna aktuella utredning utgörs av fångstgropar för älg.

Tjärdalar

Fem lämningar efter tjärdalar påträffades inom utredningsområdet. Tre av dessa har den antikvariska statusen fornlämning medan två av dem har den antikvariska statusen övrig kulturhistorisk lämning. Att framställa tjära har en lång historia i Sverige och den tidiga tjärbränningen dateras till järnålder. Under 1600-talet utgjorde tjäran en Sveriges viktigaste exportvaror och metoden att framställa tjära i en tjärdal användes fram till början av 1900-talet. I utredningsområdets närhet har två tjärdalar, L2019:5899 & L2020:6238, daterats till perioden slutet av 1400-talet till mitten av 1600-talet genom ¹⁴C metoden. De daterade tjärdalarna har legat i en skogsmiljö och inte i direkt anslutning till historisk bebyggelse. De tjärdalar som fått den antikvariska statusen fornlämning, objekt 133, 183 och 184, påminner i form och placering i landskapet om de daterade tjärdalarna. De tjärdalar med den antikvariska statusen övrig kulturhistorisk lämning har tolkats utgöra lämningar efter mer sentida tjärframställning. Objekt 188 ligger i relation till två kolbottnar precis i utkanten av torpmiljön vid Steghon och har därmed tolkats utgöra spår efter tjärframställning för husbehov vid torpet. Steghon är markerat på den Häradsökonomiska kartan från slutet av 1800-talet. Objekt 116 har ingen relation till någon historisk bebyggelse och ligger i skogsmark, dock skiljer sig lämningen utifrån dess form ifrån objekt. Objekt 116 ligger även i relation till en väg som är markerad på den Häradsökonomiska kartan från slutet av 1800-talet. Objekt 116 och 188 har fått en hög värdering på grund av dess tydlighet och för att de utgör en viktig komponent i kulturlandskapet som bidrar till en ökad förståelse för områdets kulturhistoriska utveckling.

Färdväg

En lämning efter en äldre färdväg registrerades (objekt 189). Lämningen bestod av en vägbank som går parallellt med den nuvarande vägen. Vägbanken har inte gått att datera genom de historiska kartorna. Objektet har utifrån dess tydlighet i det omgivande landskap fått en mellan-värdering.



Figur 8. Objekten uppdelade utifrån dess värderingar. Kartan visar även fornlämningarnas belägenhet samt områden som är extra känsliga för påverkan på grund av lämningstätheten.

Tolkande sammanfattning

Värmlands Museum har efter förfrågan från SBK Värmland AB utfört en kulturmiljöutredning av ett avgränsat utredningsområde norr om Råda samhälle, Hagfors kommun. Uppdraget utfördes inför en ny detaljplan för industri- och verksamhetsmark och utredningsområdet bestod av planområdet. Arbetet bestod av kart- och arkivstudier samt av en arkeologisk fältinventering. Syftet med utredningen var att avgöra om forn- eller kulturlämningar förekommer inom det avgränsade utredningsområdet. Syftet var även att värdera eventuella objekt, som inte utgör fornlämningar, utifrån deras samlade värde.

Sammanlagt påträffades 189 objekt varav sex objekt har den antikvariska statusen fornlämning medan övriga objekt har den antikvariska statusen övrig kulturhistorisk lämning. Objekt som inte utgörs av fornlämningar har värderats på en tregradig skala utifrån deras samlade värde. Majoriteten av dessa lämningar har fått ett mellanvärde.

Utredningsområdet ligger söder om en av Värmlands fornlämnings rikaste bygder. Lämningar efter lågteknisk järnframställning från yngre järnålder och medeltid indikerar att landskapet norr om utredningsområdet tidigt utgjorde ett protoindustriellt landskap. I utredningsområdet och detta landskapsutsnitt finns inga indikationer på tidiga industrialiseringsprocesser utan här verkar denna process ske i samband med Uddeholms bruk etablering på 1600-talet. Utredningsområdet utgör ett tydligt exempel på hur ett landskap och dess resurser transformerats från en utmark som nyttjats sparsamt för jakt och tjärframställning till ett landskapsrum som är en vital del i en industrialiseringsprocess som lade grunden till samhället och landskapet som möter oss idag.

Källor

Litteratur

- Andersson, I. 1960. Uddeholms historia. P.A Norstedt & söners förlag Stockholm.
- Hennius, A. 2019. Spår av kolning – Arkeologiskt kunskapsunderlag och forskningsöversikt. FoU rapport. Riksantikvarieämbetet Stockholm
- Jankenberg, K-E 1991. Uddeholms aktiebolag 1870–1985. En historisk översikt. Karlstad.
- Ortnamen i Värmlands län 1938 Del XIV. Älvdals härad. Uppsala

Kartor

Lantmäteriet, Lantmäterimyndighetens arkiv, Värmlands län, Norra Råda socken, Uddeholm. Arealavmätning 1677. Aktbeteckning: 17-nor-1.5

Rikets allmänna kartverks arkiv. Uddeholm J112-80-3

Övriga uppgifter

Kulturmiljöregistret (www.fmis.raa.se/fornsok)
Värmlands Museums Topografiska Arkiv
Värmlands Museums arkeologiska kunskapsprogram
Sveriges geologiska undersökning (SGU)

Tekniska och administrativa uppgifter

Värmlands Museums dnr:	21.270.0076
Typ av undersökning:	Kulturmiljöutredning
Utförandetid: fältarbete:	2/6–3/6-2021
Län:	Värmland
Landskap:	Värmland
Kommun:	Hagfors
Socken:	Norra Råda
Koordinatsystem:	Sweref 99 TM
Höjdsystem:	RH00
Inmätningssystem:	HandGPS
Projektledare:	Johan Richardson
Fältpersonal:	Johan Richardson, Ellinor Larsson
Foto (om en annat angivet):	Johan Richardson
Kvalitetssäkring:	Ellinor Larsson
Dokumentationshandlingar	Digitalt dokumentationsmaterial som mätfiler och fotografier förvaras på Värmlands Museum.



VÄRMLANDS
MUSEUM