

Projektplan för Yrkesväg i Hagfors kommun

Inledning

Yrkesväg är ett projekt som medfinansieras av Europeiska Unionen genom Asyl-, migrations och integrationsfonden. Hagfors kommun kommer att delta som projektpartner i projektet Yrkesväg under perioden 2022-11-01 till 2026-06-30.

I kommunen finns två heltidstjänster och en halvtidstjänst totalt i projektet som är fördelad på flera medarbetare från olika kommunala verksamheter. Där hittar vi AME (arbetsmarknadsenhet) inom ESA (enheten för sysselsättning och arbete), IFO (individ- och familjeomsorg) inom Socialtjänsten och Vuxenutbildning.

Med vårt deltagande i projektet Yrkesväg kommer Hagfors kommun att arbeta för att förbättra integration och möjligheter för deltagande TLM (tredjelandssmedborgare) att etablera sig i det svenska samhället och på den svenska arbetsmarknaden.

Innehållsförteckning

Syfte och mål	4
Målgrupp	6
Problemanalys och behov på individnivå	6
Bakgrund	11
Styrkor och utmaningar på organisation- och strukturnivå	14
Arbetsätt och mål	21
Utbildningsspår	21
• Utbildningsspår 1	21
• Utbildningsspår 2	23
• Utbildningsspår 3	25
Strategiska temaområden	26
• Strategiska temaområde B	26
• Strategiska temaområde C	27
• Strategiska temaområde D	28
• Strategiska temaområde E	29
• Strategiska temaområde F	30
• Strategiska temaområde G	33
• Strategiska temaområde H	35
• Strategiska temaområde I	36
• Strategiska temaområde J	37
Jämställdhet och icke-diskriminering	38
Organisering	40
Styrning i styrgrupper	41
Central styrgrupp	41
Lokal styrgrupp	41
Ledning, samordning och koordinering i projektgrupp/arbetsgrupp	42
Utveckling i verkstäder	42
Kommunikationsplan	44
Övergripande kommunikationsmål för delprojektet	44
Målgrupper	45
Aktivitetsplan	46
Tids- och aktivitetsplan	47
Riskanalys	48

YRKESVÄG

Syfte och mål

Det övergripande syftet med projekt Yrkesväg är förbättrad integration och förbättrade möjligheter för tredjelandsmedborgare (TLM) att etablera sig i det svenska samhället och på den svenska arbetsmarknaden. Projektmålet är att öka deltagande tredjelandsmedborgares anställningsbarhet och matchningsbarhet.

En viktig orsak till målgruppens bristande integration och höga arbetslöshet är avsaknad av relevant utbildning. Många branscher och yrken kräver specifik yrkesutbildning och projektet ska därför utveckla målgruppsanpassade utbildningsinsatser och andra stödjande insatser för tredjelandsmedborgare inom Vuxenutbildningen (VUX), i samverkan mellan olika aktörer som ansvarar för målgruppens integration.

Insatserna genomförs utifrån en modell med tre utbildningsspår som omfattar heltidsstudier där språkundervisning integreras med andra samhälls-, arbetslivs- och yrkesintegrerade insatser. Modellen utvecklas löpande under projekttiden och ytterligare mål är att skapa en modell som säkerställer en likvärdig behandling och som möjliggör stegförflyttning mot egen försörjning.

Målgrupp

Det finns två målgrupper i projektet Yrkesväg. De definieras så här:

- **MÅLGRUPP 1:** Tredjelandsmedborgare (TLM) med kort eller ingen skolbakgrund som inte bedöms vara direkt matchningsbara mot arbete och inte bedöms klara av studier på gymnasial nivå.
- **MÅLGRUPP 2:** Tredjelandsmedborgare (TLM) med viss utbildningsbakgrund, som inte bedöms vara direkt matchningsbara mot arbete och som bedöms klara av studier på gymnasial nivå.

Hagfors målsättning är att projektet ska omfatta en grupp av 15 individer per kalenderår som är fördelat över de tre utbildningsspåren som vi har valt att arbeta med.

YRKESVÄG

Uppdelning av målgrupp	2023	2024	2025	2026
Utbildningsspår 1	5	5	5	3
Utbildningsspår 2	5	5	5	5
Utbildningsspår 3	7	5	3	5

Inom ramen av projektet är projektdeltagare långtidsarbetslösa utrikesfödda (TLM) kvinnor och män, redan inskrivna i SFI.

Individer i den här målgruppen har gemensamt låg eller ingen utbildningsbakgrund från sitt hemland och samtliga står utan egen försörjning. Dessa individer omfattas av etablering, jobb och utvecklingsgaranti (Job), studiestartsstöd och har försörjningsstöd som sin enda inkomst.

Styrgruppens uppskattning är att projektdeltagarna i hög grad kommer att bestå av elever redan inskrivna på SFI. I dagsläget finns 70 st individer inskrivna på SFI, 26 män och 44 kvinnor. Till skillnad från andra år är hälften av våra inskrivna elever europeiska elever. Det innebär att det bara finns 34 elever som tillhör våra målgrupper (TLM) som projektet riktar sig till. Av alla dessa potentiella projektdeltagare kan vi konstatera att den största andelen återfinns inom åldersspannet 32-56 år.

Enligt skolans statistik är andelen kvinnor kraftigt överrepresenterade, hela 63 % utgör kvinnor i vårt SFI. Kvinnorna har också varit överrepresenterade i vår statistik över lång tid i SFI (låg progression) under de senaste åren. Orsaken till detta är bl.a. ett ojämnt föräldraskap, dvs kvinnans rätt till utbildning prioriteras bort och i princip är det bara kvinnor som stannar hemma på grund av bl.a. vård av barn (Vab) i dagsläget.

Det framkommer även att majoriteten av dessa elever kommer från Syrien och har arabiska som modersmål men utöver det finns det även elever från Afghanistan, Kongo, Eritrea, Sudan och Thailand.

YRKESVÅG

Arbetsförmedlingen hänvisar idag nyanlända, utrikesfödda som omfattas av etableringen eller ingår i JOB i hög grad till privata, kompletterande aktörer vilka arbetar med stöd och matchning. Vi tror därför att en tredje målgrupp kan komma att bli aktuell för projektet, i form av individer som matchas av kompletterande aktörer, mot studier.

Problemanalys och behov på individnivå:

- ***Låg eller otillräckliga kunskaper och medvetenhet kring hälsa (den fysiska och den psykiska), kroppen, egenvård , sjukvård och friskvård***

Målgrupperna visar i dagsläget flera olika fysiska besvär som ger sina uttryck i form av nedsatt syn och hörsel, ledvärk, huvudvärk, magbesvär och sömnproblem. Vi identifierar flera olika faktorer som ligger till grund för dessa problem som bl. a. brist på kunskap om vad hälsan innebär och hur man kan påverka sin egen hälsa positivt genom en sund och hållbar livsstil. Många individer i målgruppen visar även tecken på P.T.S.D som påverkar deras lärande, utveckling, integrering och etablering negativt.

Det finns också tecken på neuropsykiatriska funktionsnedsättningar som ADD och ADHD som vanligtvis har en biologisk grund där genetiska faktorer har en stor betydelse för dess uppkomst. NPS har stor påverkan på projektdeltagares lärande och utveckling som försvårar deras integrationsprocess.

Målgruppen behöver få möjligheten att öka sina kunskaper om hälsa, sin egen kropp, egenvård, friskvård. Målgruppen behöver få mer information om hur sjukvårdens hälsovården fungerar i Sverige för att kunna få hjälp med de åkommor som idag påverkar deras liv och därmed studierna, deras etablering och integrering i vårt samhälle.

YRKESVÄG

- **Låg eller ingen utbildningsbakgrund och otillräckliga kunskaper i svenska**

Det är också ett faktum att målgrupperna har låg eller ingen utbildningsbakgrund alls i kombination med långsam språkutveckling. Många TLM har studerat SFI under en lång period utan att lyckas nå utbildningsmålen.

Den långsamma progressionen av språket har sin grund i flera olika faktorer som samspelar med varandra och har en negativ inverkan hos individer i målgruppen som exempelvis:

- avsaknad kontinuitet i och med konstant frånvaro - Den här punkten skiljer sig markant mellan män och kvinnor i målgruppen. När det gäller män har deras frånvaro att göra med hälsan eller timanställningar. Hos kvinnorna har frånvaro att göra med hälsan och VAB (vård av barn).
- kunskapsbrist på studieteknik - Målgruppen saknar erfarenhet av tidigare studier eftersom de har låg eller ingen skolbakgrund alls. Det innebär att målgruppen saknar dsk skolkulturella referensramar från hemlandet. De vet inte hur undervisning ska se ut och fungera och i vissa fall kan t.o.m. ha en bild eller erfarenhet av väldigt stränga och styrda skolformer med inslag av fysisk straff.
- social utanförskap och marginalisering - Individer i målgruppen inte deltar i samhället brett utan rör sig begränsad bland individer med samma bakgrund som sig själva. Målgruppen har begränsade möjligheter att träffa inrikesfödda, interagera och samspela med hjälp av språket. Enligt forskning utvecklar språket i ett socialt samspel och i det här fallet innebär att den begränsande social interaktion hindrar målgruppens inläring av svenska i samband med socialisering i det svenska samhället.
- inlärningssvårigheter - Inläring av ett nytt språk innebär för vår målgrupp utmaningar som går utöver själva språkundervisningen. Individer i målgruppen behöver parallellt med att de lär sig det nya språket, även i de

YRKESVÄG

flesta fall utveckla läs- och skrivfärdigheter, något som oundvikligen tar betydligt mer tid i anspråk och som kan betyda en stor utmaning för individen.

- avsaknad meningsfullhet - Målgruppen har en bakgrund som långtidsarbetslösa som saknar relevanta yrkeserfarenheter. Det har lett till att individen i målgruppen har tappat tilltro till sina kompetenser, förmågor och färdigheter och kan inte se positivt på framtiden. Avsaknad meningsfullhet underminerar även deras motivation med studier, dvs de upplever att det inte finns en mening med att kämpa med både språket och andra utbildningsinsatser eftersom det leder ingenstans.

Målgruppen behöver utbildningsinsatser som är mer flexibla och som utgår från varje individs behov och förutsättningar.

Det behövs även både särskilt stöd och extra anpassningar för att öka måluppfyllelse hos individer i målgruppen.

Målgruppen behöver även utbildningsinsatser som skapar bättre förutsättningar för att utveckla både det svenska språket och nya och relevanta yrkeskunskaper men utan att glömma stärka deras individuella förmågor.

De behöver också insatser som konkretisera målet med studierna och skapar framtidstro genom att både stärka deras självförtroende och bidra till att de ser sig själva som kompetenta och som en värdefull resurs för den svenska arbetsmarknaden.

Individer i målgruppen behöver också insatser som ökar deras motivation i skolan med hjälp av konkreta förebilder som inspirerar och konkret visar att studier är en viktig väg som leder till ett jobb.

YRKESVÄG

- **Individer saknar ett relevant yrke eller arbetslivserfarenhet**

Det här också konstateras att målgruppen inte är matchningsbara mot de lediga jobb som finns i vår kommun. Idag har Hagfors ett stort behov av utbildad arbetskraft inom bl.a. vård och omsorg, städ och service och industri. Brist på relevant och kvalificerad utbildning hos målgruppen har försatt dessa människor i ett socioekonomiskt utsatthet eftersom de hamnat i en långtidsarbetslöshet, utanförskap och marginalisering då de aldrig får chansen att komma i kontakt med den lokala arbetsmarknaden varken som anställd eller praktikant.

Målgruppen behöver utbildningsinsatser som ger dem möjligheten att kombinera både språkstudier och yrkesutbildningar som bidrar till att förkorta vägen till arbete.

- ***Otillräckliga kunskaper om den svenska arbetsmarknaden och de olika valbara vägar framåt***

Vi ser fortfarande att kunskapsnivån om yrken, arbetsliv och olika utbildningsvägar som kan leda till arbete är i dagsläget fortfarande låg. Det här problemet är effekten av en icke-fungerande samverkan med arbetsförmedlingen, en dålig integrering av studie och yrkesvägledning i undervisning som visar på bl.a alternativ till traditionella könsnormer kopplad till yrke samt bristfälligt och otillräckligt information från skola och andra myndigheter om det svenska utbildningssystemet och dess betydelse för att ta sig in i arbetsmarknaden.

Målgruppen behöver insatser som bidrar till ökade kunskaper och förståelse för den svenska arbetsmarknaden och för de värderingar, normer och oskrivna regler som generellt finns på våra lokala arbetsplatser som samtidigt skapar en förväntan på individen.

Målgruppen behöver också möta normbrytande förebilder inom olika yrke som kan bidra till att förändra de föreställningarna kring könsnormer som påverkar framtida yrkesvalet.

- ***Otillräcklig interkulturell kompetens***

Kulturkrockar är oundvikliga i ett mångkulturellt samhälle men det blir extra känsligt när det blir grundläggande värderingar och synsätt hos individer som krockar. TLM i målgrupperna har ursprungligen stor avstånd till den svenska kulturen. Med kultur vill vi rikta vårt fokus mot de normer och värderingar som varje individ har med sig. Det är ett faktum att individer i målgruppen härstammar från länder där mänskliga rättigheter kränks allvarligt särskilt när det gäller kvinnor och barn. Brist på kunskap om mänskliga rättigheter, barnkonvention och förståelse om jämställdhet missgynnar i första hand kvinnor och barn.

Vi ser ett stort behov av utbildningsinsatser som minskar risken för kulturkrockar som tyvärr kan bidra till fördomar och stereotyper uppfattningar om invandrare växer och befäster sig bland inhemska i vår kommun. Det innebär att dessa insatser ska ha i fokus att skapa trygga tillfälle för att TLM interagerar med den svenska kulturen och därmed öka deras förståelse och kunskaper om den nya kulturen.

- ***Bristande socialt nätverk***

Eftersom målgruppen består av långtidsarbetslösa utrikesfödda som på grund av deras bristande språkkunskaper inte har haft något deltagande alls i den svenska arbetsmarknaden, har möjligheter att komma i kontakt med nyckelpersoner inom relevanta branscher minskat eller inte alls existerat. Bristen på dessa typer av kontakter missgynnar målgruppens möjligheter att ta sig in i den lokala arbetsmarknaden som rekryterar arbetskraft genom informella vägar dvs använder sig av nätverksrekrytering.

Målgruppen behöver insatser som ökar deras sociala nätverk och tillgång till arbetsgivarkontakter.

Alla dessa punkter har en stor påverkan på projektdeltagares lärande och utveckling och verkar hindrande i deras etablering och integrationsprocess i samhället. Vi ser behov att det sker förändringar i de övriga punkterna på organisationsnivån eftersom

YRKESVÄG

individer i målgruppen saknar verktyg för att själva skapa samverkan mellan olika aktörer som behövs för att möjliggöra de olika insatser som kommer att gynna individerna i målgruppen.

Bakgrund

Beskrivning av Hagfors kommun

Hagfors kommun ligger i norra Värmland och har drygt 11,500 invånare. Enligt SCB befolkningen i Hagfors minskade då under de senaste åren och året 2022 fick kommunen endast 36 nya invånare. Det visar sig att folkmängden i Hagfors har minskat med 18,1 procent 2000-2020.

Av alla invånare i Hagfors är 15% utrikesfödda. Statistiken visar också att medelåldern i Hagfors är 48,5 år, jämfört med 43,8 år i länet och 41,4 år i riket. 30 procent av kommunens invånare är äldre än 65 år, vilket ger en demografisk försörjningskvot på 93. Ett värde över 100 innebär fler utanför arbetsför ålder än i arbetsför ålder.

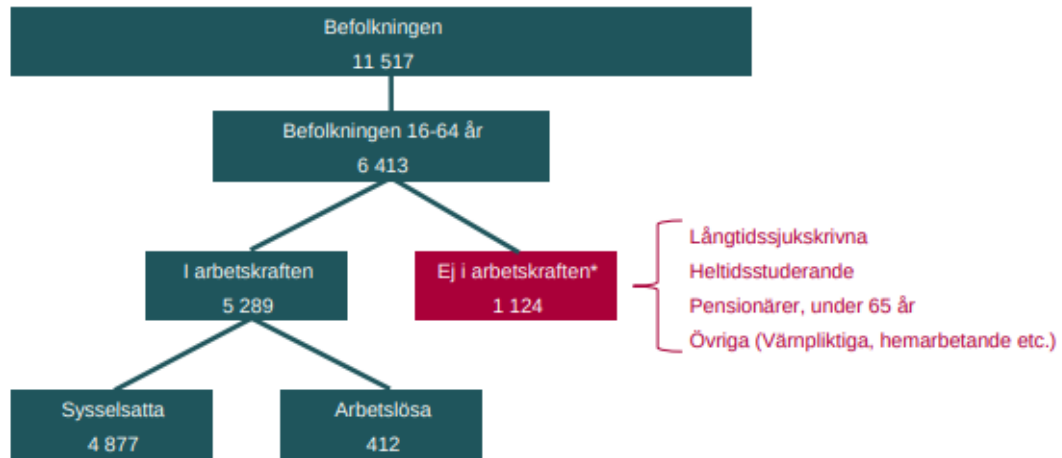
Enligt information som IFO lämnade till oss har 189 personer, av 11564 invånare, försörjningsstöd i Hagfors kommun under november 2022. Dessa 189 personer är en del av 127 hushåll som har försörjningsstöd.

Arbetsmarknad

I Hagfors kommun är 95 procent av företagen i näringslivet småföretag med färre än 50 anställda. De allra flesta företag, 9 av 10 företag, har färre än tio anställda. Under 2020 startades 73 687 nya företag i Sverige, varav 48 i Hagfors. Därmed hamnar kommunens nyföretagande (nystartade företag per 1 000 invånare) på 7,4 vilket kan jämföras med 11,7 för riket. Det är gynnsamt med ett högt nyföretagande för att skapa nya jobb och finansiera välfärden i kommunen.

YRKESVÄG

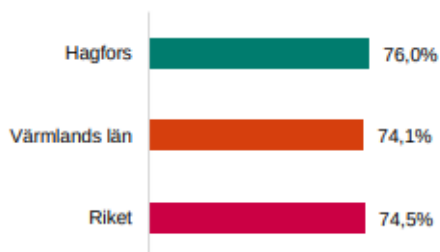
Arbetsmarknad i Hagfors kommun, 2020



I Hagfors kommun fanns det år 2020 totalt 5 289 invånare i arbetskraften varav 412 personer var inskrivna som arbetslösa. Det ger en arbetslöshet på 7,8 procent.

Sysselsättningsgrad i Hagfors kommun, 2020

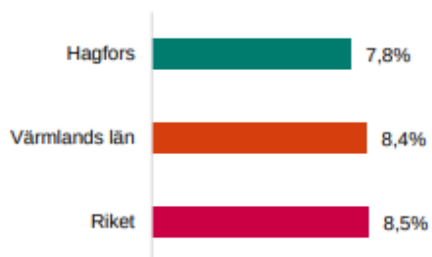
Andel av befolkningen (16-64 år) som är sysselsatta, 2020



Placering	Kommun	Sysselsättningsgrad
1	Gällivare	85%
2	Kiruna	85%
3	Arjeplog	85%
161	Hagfors	76%
288	Burlöv	65%
289	Lund	63%
290	Malmö	63%

Arbetslöshet i Hagfors, 2020

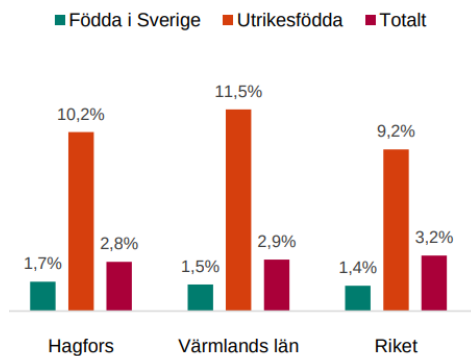
Andel av arbetskraften (16-64 år) som är arbetslösa, år 2020



Placering	Kommun	Arbetslöshet
1	Tjörn	3,6%
2	Öckerö	3,6%
3	Säter	3,8%
149	Hagfors	7,8%
288	Perstorp	14,6%
289	Lessebo	15,0%
290	Malmö	15,3%

Långtidsarbetslösheten skiljer sig markant åt i olika grupper i samhället. En tydlig sådan uppdelning är utifrån födelse land. I Sverige var 3,2 procent av arbetskraften långtidsarbetslösa år 2020, varav 1,4 procent bland svenskfödda och hela 9,2 procent bland utrikesfödda. Utrikesfödda har högre arbetslöshet i samtliga kommuner i Sverige. Eftersom antalet utrikesfödda har blivit betydligt fler under det senaste decenniet så får det också större påverkan på både den totala arbetslösheten och långtidsarbetslösheten i kommunen. I Hagfors har vi individer som inte klarar arbetsförmedlingens krav och som inte ens finns i arbetslöshetsstatistiken.

Långtidsarbetslösa efter födelse land i Hagfors, 2020

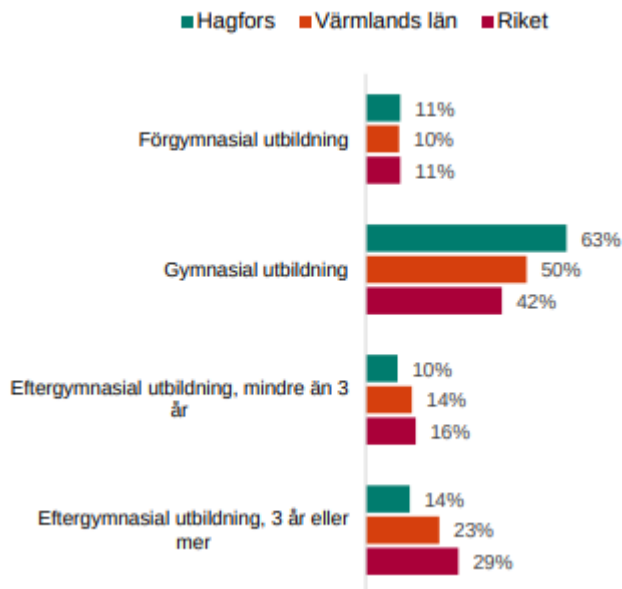


Utbildningsnivå

Högre utbildning och kompetensutveckling har blivit allt viktigare för att möta företagens arbetskraftsbehov. 14 procent av Hagfors kommuns befolkning är högutbildad (d.v.s. har minst en treårig eftergymnasial utbildning) och 11 procent är lågutbildad (d.v.s. har endast en förgymnasial utbildning).

YRKESVÄG

Utbildningsnivå i Hagfors kommun, 2020



Tio vanligaste yrkena i Hagfors kommun (privat sektor, dagbefolkning, 2020)

1. smeder & verktygsmakare (368)
2. maskinförare (190)
3. butikspersonal (145)
4. snickare, murare & anläggningsarbetare (121)
5. lastbils- & bussförare (94)
6. process- & maskinoperatörer, vid stål- & metallverk (91)
7. fordonsmekaniker & reparatörer (85)
8. ingenjörer & tekniker (71)
9. installations- & industrielektriker (70)
10. slaktare, bagare & livsmedelsförädlare (66)

Styrkor och utmaningar på organisation och strukturnivå

Hagfors är en liten kommun som gör det lättare att samarbeta med flera verksamheter kring viktiga situationer. Det är ett faktum att i en mindre kommun som vår är det nära till våra politiska företrädare. Vi har upparbetade kontakter på en strukturell nivå och det finns ett stort intresse att få information om projektet. Detta är framför allt viktigt när vi ska implementera delar av projekt i ordinarie verksamhet.

Utifrån målgruppens situation som vi tidigare har beskrivit har vi i Hagfors identifierat de bidragande orsaker till de situationer som ligger på organisation- och strukturnivå. De utmaningarna och behoven kräver en förändring som gynnar

YRKESVÄG

individerna i målgruppen dvs som förbättrar integration och möjligheter för målgruppen att etablera sig i det svenska samhället och i den svenska arbetsmarknaden.

- **Behov av stöd för att utveckla utbildningsformer som integrerar både språk och yrkeskunskaper hos individerna i målgruppen**

Den lokala arbetsmarknaden i en liten kommun som Hagfors är dessvärre begränsad till exempelvis få branscher som bl.a. vård och omsorg, industri och städning. De arbeten kräver dokumenterade yrkeskunskaper men även en viss nivå av svenska.

Hagfors har sedan ett par år sedan gått från en traditionell SFI undervisning till yrkesinfärgad sfi. Vux har även implementerat kombinationsutbildningar som syftar till att erbjuda målgruppen utbildningar som utvecklar både språket och yrkeskunskaper.

Studieresultat som vi har fått hittills är relativt bra då de flesta individer i målgruppen får godkänt på karaktärsämnena men samtidigt har samma individer inte lyckas klara av godkända betyg i de svenska kurser de läst.

Eftersom kombinationsutbildningar är en lärandeform som inte är nationell etablerad saknas tydlig reglering och enhetlighet i upplägg och innehåll. Språk- och yrkeslärare behöver både vägledning och kompetensutveckling för att arbeta över ämnesgränserna samt stöd i hur man planerar och utformar den här utbildningsformen.

- **Begränsande tillgång och samverkan kring praktikplatser (språkträning- och apl-platser) med aktörer i den privata sektorn**

Vår begränsade arbetsmarknad innebär också att det inte blir lätt att hitta både apl platser till kombinationsutbildningarna och språkträningsplatser till praktiska SFI. I tidigare projektet Yrkesväg Värmland etablerades en samverkan med AME i kommunen som samordnade språkträningsplatser till våra deltagare. Den här

YRKESVÄG

samverkan är betydelsefull och vi måste arbeta för att både bibehålla och kontinuerligt uppfölja och utveckla det.

Trots samverkan med AME finns fortfarande mycket att göra på den här fronten eftersom det finns okunskap bland relevanta företag som gör det svårt att ta emot praktikanter från kombinationsutbildningarna (utbildningsspår 2 och utbildningsspår 3). Den här situationen blir ännu mer pressad när det även saknas en samsyn mellan gymnasiet och Vux kring apl elever och deras apl perioder i olika verksamheter. Det ointresset som undervisande lärare på Vux kombinationsutbildningar ser i dagsläget kan eventuellt grunda sig i den stora arbetsbelastningen som anställda har men även om förutfattade meningar, fördomar och otillräckligt kunskap om vad det innebär att ha praktikanter i deras verksamheter.

Utifrån den här situation ser vi ett stort behov av att arbeta bredare i en lokal samverkan runt apl platser som i dagsläget berör i större andel av kommunala verksamheter. Samarbetet kring apl- platser mellan det lokala näringslivet och vuxenutbildningen har inte fungerat som vi hade önskat. Det efterfrågas en apl samordnare i kommunen som underlättar placeringen av projektdeltagare från våra kombinationsutbildningar.

- **Otillräckligt kunskap om språk- och kunskapsutvecklande arbetssätt som utvecklar både språket och yrkeskunskaper hos målgruppen**

När det gäller praktikplatser (både språkträningsplatser och apl-platser) har vi lärare konstaterat hur avgörande handledare är för målgruppens språkutveckling.Handledning för andraspråkselever ska läggas upp utifrån andra kriterier än handledning för inrikesfödda. Inom dessa kriterier räknas ett strukturerad språkutvecklande arbetssätt som ska båda kartläggas och följas upp regelbundet.Om man inte handleder målgruppen med hänsyn till just den här aspekten kommer inte praktiken att uppfylla sitt mål.

YRKESVÅG

- **Rekryteringsformer som missgynnar målgruppen**

Kommunen har även en stor utmaning i bl.a. de rekryteringsformer som används i många av deras verksamheter idag. Det vanliga sättet att rekrytera nya arbetskraft är de informella söksätten. Det innebär att rekrytering i stor andel sker genom personliga rekommendationer och informella sociala kontakter. Det så kallade “nätverksrekrytering” fungerar då indirekt diskriminerande oavsett om det är avsett eller inte och missgynnar målgruppens möjligheter att ta sig in i arbetsmarknaden. Det måste ske en ändring när det gäller rekryteringsformer inom kommunen och arbeta för att skapa mötestillfälle mellan arbetsgivare och våra TLM så att målgruppen får en chans att ta sig in i arbetsmarknaden.

- **Utbildningsinsatser som inte erbjuder tillräckligt många möjligheter till kontakt med relevanta arbetsgivare**

Eftersom vi även saknar mötesplatser mellan arbetsgivare, utbildare och målgruppen så minskar TLM:s möjligheter att komma i kontakt med nyckelpersoner inom branscher som de utbildar sig för. Idag saknar Vux lokala yrkesråd som stärker samarbete mellan dessa aktörer. De möten är viktiga eftersom de fungerar som broar mellan skola och arbetsplatser och gynnar våra TLM som vill etablera sig i vårt samhälle men tyvärr saknas de i flera utbildningsspår i dagsläget.

- **Otillräckliga insatser för att främja målgruppens delaktighet och inflytande i samhället**

I kommunen finns det även strukturella hinder som leder till social exkludering och marginalisering för vår målgrupp. Ett exempel är att i Hagfors olika föreningar har vi inte lyckats inkludera TLM och är därför inte representerade. Det innebär att dessa individer inte deltar i samhället brett utan rör sig begränsad bland individer med samma bakgrund som sig själva. Idag erbjuder vi inte för våra TLM att möjligheter att delta i andra sociala sammanhang än den ordinära undervisning trots att det är ett faktum att det finns behov av skapa tillfälle för att projektdeltagare bygger upp nya relationer, hittar gemenskap och får möjlighet att utveckla samhörighet i andra sammanhang än med familjemedlemmar.

YRKESVÅG

När TLM får inte möjlighet att delta i samhällets olika sociala sammanhang missas chansen att Hagfors invånare träffar dessa individer och deras kultur. De världarna interagerar inte utan de lever parallellt i vårt samhälle. Situationen bidrar till att vissa fördomar och stereotypa uppfattningar om TLM befäster sig bland inhemska och inte minst bland arbetsgivare. Det kan generellt påverka arbetsgivarnas bedömning av TLM som arbetskraft. Dessa attityder, okunskaper, fördomar och rädslor kan leda till strukturell diskriminering på arbetsmarknaden då arbetsgivare vill inte anställa TLM eller ta emot dem som praktikanter. Vi behöver skapa broar för positiva kulturmöte och då behöver vi öka den kulturella kompetensen både hos vår målgrupp och våra invånare, där arbetsgivare ingår, i syfte att minimera risken för att strukturell diskriminering uppstår i kommunen men även för att bidra till TLM:s integration i Hagfors. För att utveckla vår interkulturell kompetens inom kommunens olika verksamheter krävs, utöver större kunskaper om andras kulturer, även självinsikt över den egna kulturen som hjälper till att var och en kan analysera, reflektera och se nya möjligheter i ett interkulturellt möte. Vi behöver skapa möjligheter till att både TLM och inhemska i kommunen arbetar kring medvetenhet om egna stereotyper, normer, attityder och beteende och utmana sig själva att byta perspektiv för att kunna bemöta varandra med respekt.

- **Brist på metoder som bidrar till en bättre samverkan kring individer i målgruppen**

Hittills har Vux arbetat med en enkel kartläggning av TLM inskrivna på SFI. Det har samlats på information om deras skolbakgrund, arbetslivserfarenhet, yrke, modersmål, kunskaper om det latinska alfabetet och deras språkliga nivå vid inskrivning i vår organisation. Uppföljning av TLM:s språkutveckling görs regelbundet i lokala progressions konferenser på Vux. Vi varken registrerar eller följer upp TLM:s försörjning och därmed finns inte möjlighet att analysera hur skolan utbildningsinsatser bidrar till individens stegförflyttning mot egen försörjning. Det innebär att datan som vi samlar ger tyvärr oss en snäv bild av individens behov för att bl.a. uppnå utbildningsmålen och lyckas etableras i vårt svenska samhälle.

YRKESVÄG

Vuxenutbildning i samverkan med andra aktörer som AME och IFO behöver fortsätta arbeta med utveckling av gemensamma kartläggning- och uppföljningsmetoder av vår målgrupp. Sådana metoder ska underlätta arbete kring individer i målgruppen dvs tidigare förebyggande arbetsinsatser i samverkan med både AME och IFO i syfte att främja TLM:s lärande, utveckling, integrering och etablering i vårt samhälle. En icke fungerande samverkan kan resultera i en ökad risk för TLM:s studieavbrott och en långsam progression som försvårar deras möjlighet till stegförflyttning mot egen försörjning, integration och etablering i vårt samhälle.

- **Utbildningsutbud som saknar flexibilitet utifrån individens behov och förutsättningar**

Skolinspektionen har i tidigare granskningar och inom regelbunden tillsyn konstaterat att behov finns av att utbildningen och undervisningen inom kommunal vuxenutbildning på gymnasial nivå behöver bli mer flexibel och individanpassad. Detta gäller även för oss i Hagfors som behöver bli bättre på att utgå från varje elevs behov och förutsättningar vad gäller val av studieform. I dagsläget styr organisatoriska faktorer inom Vux vilka möjligheter elever har att få en flexibel och individanpassad utbildning och undervisning snarare än vilka behov och förutsättningar eleven har. Det resulterar i till exempel att vår organisation endast erbjuder fysisk undervisning under dagtid som missgynnar TLM som vill kombinera studierna med arbetslivet.

- **Utbildningsinsatser och andra stödinsatser som inte räcker till för att stärka kunskaper och förståelse om mänskliga rättigheter hos målgruppen**

Enligt läroplanen för vuxenutbildning (Lvux 17) ska personal som undervisar förmedla och förankra respekt för de mänskliga rättigheterna och de grundläggande demokratiska värderingar som det svenska samhället vilar på. Trots att det är en viktig del av vårt uppdrag som vi både har ansvar för och arbetar med är resultat av det här arbetet otillräckligt. Personal som möter och arbetar med våra målgrupper ser att det finns kvar strikta hederskultur med traditionella könsnormer bland våra TLM som kan bl.a. begränsa deras utbildning- och yrkesval och även förhindrar

YRKESVÄG

målgruppens förmåga att tänka normkritiskt och därmed försvårar deras integration och etablering i vårt samhälle.

Vux i samverkan med personal från andra verksamheter måste se över både förhållningssätt och arbetssätt eftersom det är sätt att påverka positivt och öka TLM:s kunskaper om mänskliga rättigheter, jämställdhet och vad det innebär. Det är också viktigt att våra organisationer skapar möjligheter för TLM att se sambandet som jämställdhet har med de mänskliga rättigheterna. Personal som arbetar och bemöter våra TLM behöver fortsätta arbeta med jämställdhetsfrågor i syfte att öka deras kunskap om ämnet och ge dem möjlighet att reflektera och samtala kring specifika frågor som till exempel normer som begränsar människor.

- **Brist på utbildningsinsatser som leder till digital utanförskap inom målgruppen**

Den digitala kompetensen är idag en demokratisk rättighet eftersom ett deltagande i formella (samhällsliv) och informella (vardagsliv) sammanhang ställer krav på individen att kunna använda informationssamhällets teknik och hantera grundläggande IKT-kunskaper. Trots det har kommunen hittills inte skapat möjligheter för utveckling av digital kompetens för vår målgrupp. I Hagfors har privata föreningen PRO Värmland har organiserat studiecirkel i samarbete med ABF för att motverka det digitala utanförskapet i kommunen men som är inriktad till en annan målgrupp än våra. Inom Vux avsätter organisationen inga tider för att utbilda TLM inom grundläggande digital kompetens. Fokus ligger i lektionerna som har digitala inslag men det ägnas inte tid till lärande om hur tekniken fungerar och hur samhällets digitala tjänster ska hanteras.

YRKESVÄG

Arbetsätt och mål

Vårt mål är att allteftersom projektets olika insatser för målgruppen utifrån ett holistiskt perspektiv kunna förbättra deras möjligheter till integration och etablering i vårt samhälle och bevisa att yrkesinriktade SFI i de tre olika utbildningsspåren är en framgångsrik koncept, där kombinationer av olika kurser, utbildningar och praktik mot arbete och yrkesliv gynnar både individen och samhället.

De olika utbildningsspåren som Hagfors kommer att arbeta med bygger på att yrkesutbilda deltagarna i en kombination av teoretiska studier och praktik samt andra stödande insatser (samhälls-, arbetslivsinsatser) som integreras i varje utbildningsspår. Vi kommer då att erbjuda de tre olika utbildningsspåren utifrån den beprövade modellen som projektet har arbetat fram.

● **Utbildningsspår 1**

Hagfors vuxenutbildning har redan implementerat "praktisk SFI" som är en del av utbildningsspår 1 som resultat av ESF-projektet Yrkesväg Värmland (YVV) som vi deltog i under perioden 2020-2022. Vi tänker vidareutveckla det tidigare projektet utifrån olika förbättringsområden som vi har identifierat.

En bättre struktur med tydliga mål för språkträningsplatser, integrering av arbete med mänskliga rättigheter, normkritiskt och yrkesvägledning i den vardagliga undervisningen, parallell utveckling av andra viktiga kunskaper som digital kompetens, hälsa och svenska sociala normer som gäller i samhället, särskilt på arbetsplatserna och som är viktiga att känna till för att undvika negativa kulturkrockar.

Utifrån den ovan nämnda kommer undervisningen bestå av både teori och språkträningsplatser som i dagsläget är möjligt tack vare samverkan som skolan har etablerat med AME. Syftet är att genom praktiken skapa möjligheter för att konkretisera språket i vardagssituationer och även till viss del i yrkessituationer för våra elever. De praktiska momenten kommer att bidra till att lärandet blir meningsfullt och användbart.

YRKESVÄG

Målgruppen som ska delta i det här utbildningsspåret befinner sig i en väldigt utsatt position i vårt samhälle. Dessa individer saknar både egen försörjning och en relevant utbildning som kommer att leda till deras etablering på arbetsmarknaden. Dessa två faktorer är avgörande för en lyckad integration av de individerna i samhället.

Inom ramen av projektet kommer vi att kartlägga elevernas förkunskaper och kompetenser men även de riskfaktorer som kan hindra deras lärande och utveckling och därmed etablering och integration i samhället.

Vi behöver utveckla metoder för att kartlägga viktigt information om individer i målgruppen samt ett uppföljningssystem som möjliggör analysen av den samlade datan. Informationen ska även hjälpa skolan att utforma utbildning med hänsyn till informationen om individerna och kunna planera bättre för både extra anpassningar eller särskilda insatser. Samtidigt kommer skolan att organisera regelbundna lokala möten med representanter från AME/ESA i syfte att diskutera individanpassade insatser, utveckla och stärka vårt befintliga samarbete kring individer i målgruppen.

Deltagande i Yrkesväg transregionala lärträffar ska bidra till att medverkande personal ökar kunskapen om hur praktikplatserna ska organiseras för att på bästa sättet ge projektdeltagarna rätt stöd i både deras språkutveckling och yrkeskunskaper. För att detta ska fungera behöver även personalen på praktikplatserna få ökad kunskap och förståelse för hur viktigt ett språkutvecklande och interkulturellt arbetssätt är. Därför kommer skolan att hitta metoder för att förbättra information om projektet till alla berörda verksamheter. Det är bl.a. tänkt att skolan fortsätter med en särskild handledarutbildning för personal i de verksamheter som elever ska ha sin språkpraktik. Vi kommer att använda oss av bl.a. YA-delegationens (Nationell delegation för lärande på arbetsplatserna inom ramen för yrkesintroduktionsanställningar) korta filmer om hur det ska handledas nyanlända eller andraspråkselever.

Insatserna i det här utbildningsspåret kommer att rikta sig till att skapa för eleverna rätt förutsättningar för att klara av studierna i utbildningsspår 2. Utifrån erfarenheten av tidigare projektet Yrkesväg Värmland har vi kommit fram till att huvudfokus ska ligga på kunskaper om mänskliga rättigheter, svenska språket, arbetsmarknadskunskap och elevernas digitala kompetens.

YRKESVÅG

Genom orienteringskurser på grundläggande nivå ska vi även bidra till att projektdeltagarna får information och ökar sina kunskaper inom olika branscher samt normer och regler som gäller vid en anställning, utveckla grundläggande kunskaper om arbetslivet i Sverige och utveckla yrkeskompetenser.

Kunskaper om mänskliga rättigheter och jämställdhet ska integreras i undervisningen. Hälsoskolan ska erbjudas till projektdeltagare för att öka deras kunskaper om hälsan.

● **Utbildningsspår 2**

Likaså utbildningsspår 1 har Vux redan implementerat utbildningspaket Service som en del av utbildningsspår 2 som vi kommer att vidareutveckla utifrån tidigare utvärdering av vårt arbete som har identifierat områden med mycket potential till förbättring. Vi har då kommit fram till ett upplägg som ger projektdeltagare bättre möjligheter att uppnå utbildningsmålen och därefter förbättra sina möjligheter att integreras och etableras i det svenska samhället. Vi har konstaterat att det behöves en förberedelseperiod för eleverna inför serviceutbildningen. Eleverna ska först få möjlighet att prepareras på vad som krävs för att studera en utbildning med slutdatum och betygskrav men även vilket ansvar som eleven behöver ta för sina studier och övar studieteknik. I och med detta får de även möjlighet att utveckla språket så de förstår tal och text på ett sätt så nästa steg ska fungera bättre. De tränas också i att våga använda språket.

➤ *Preparand service*

Den här varianten i utbildningsspår 2 ska fungera som en brygga för projektdeltagare som ska börja läsa kurser på gymnasialnivå som bygger utbildningspaketet som Vux har utformat. Det innebär att i preparand service (2 B) ingen gymnasiekurs ingår. Målgruppen läser istället orienteringskurser och har språkträningsplats på AME. Båda insatser förbereder dem till det nästkommande utbildningspaketet. Orienteringskurser har fokus på att projektdeltagare ökar studietekniska färdigheter, får en introduktion till specifika kunskapsområden, bekantar sig och utvecklar ett yrkesspråk med studiehandledning på deras modersmål. Den här insatsen är pga det

YRKESVÄG

inte är självklart att TLM som börjar läsa i utbildningsspår 2 har tidigare gått den praktiska SFI. Det innebär att de individerna inte har tillräckligt bra förutsättningar för att börja läsa gymnasiala kurser och då riskerar de att inte nå utbildningsmålen. Det behövs då att Vux ordnar en förberedelseperiod för dessa elever som bidrar till en bra start i sin utbildning.

➤ *Serviceutbildning*

Serviceutbildningen (2C(b)) är tre delar i tolv veckor vardera och med en gymnasiekurs i var del, service och bemötande, hygien och städ. Eleverna är på c- eller d nivå i sfi och utvecklar språket samtidigt som de utvecklar kunskapen och yrkesspråket i service.

I vårt upplägg ingår även arbetslivskunskap allt eftersom målgruppen saknar viktiga kunskaper om hur arbetslivet fungerar i Sverige. Syftet är att projektdeltagare får bättre förståelse av de skyldigheter och rättigheter som man har både som anställd och arbetsgivare. Det här utbildningspaketet består av de två hel apl-dagar / vecka i någon form av serviceyrke. Flera av dessa apl platser är en del av samverkan med AME . Praktikplatserna är en viktig del av utbildningen eftersom det bidrar till både målgruppens utveckling och lärande av yrkesspråket och yrkeskunskaper men även till att de får en djupare insikt över de oskrivna regler och kulturella koder som finns i verksamheter som de ska verka i. Genom dessa kunskaper vill vi minimera risken för kulturkrockar som kan uppstå i arbetslivet och istället bidra till positiva kulturmöte.

Delarna kan läsas som en utbildning till serviceassistenter eller fristående så flexibilitet finns om de får en visstidsanställning eller om en yrkesutbildning startar och de har förutsättningar att börja den istället. De går då snabbare mot egenförsörjning eller har möjlighet att komma tillbaka efter om det behövs.

Utbildningen förbereder eleven för ett serviceyrke eller till vidare studier på spår 3.

YRKESVÄG

• Utbildningsspår 3

Vuxenutbildning i Hagfors kommer att ta fram två olika kombinationsutbildningar baserad på hur arbetsmarknaden ser ut i vår kommun i dagsläget.

Goda kunskaper i yrkesspråket kan vara helt avgörande för deltagarnas möjligheter att få arbete. Eftersom språk och lärande hör samman kommer vi att det läggs mycket fokus på projektdeltagarnas apl eftersom enligt forskning både språk och kunskaper utvecklas snabbare och det används i rätt sammanhang .

Det är ju där som vi anser att yrkeskunskaper och språkkunskaper ska utvecklas hand i hand. Det finns två olika sätt att läsa en kombinationsutbildning. Enligt Skolverket kan det göras kombinerade eller integrerade. Att läsa kombinerade betyder ofta att man läser kurserna parallellt med varandra. Att läsa integrerad innebär istället att språk och yrkeskunskaper tränas samtidigt i en sammanhållen grupp i ett strukturerat sammanhang. Vux behöver arbeta fram gemensamma riktlinjer som säkerställer att alla lärare kommer att undervisa integrerade eftersom det är bevisat att det finns flera fördelar med det. Det innebär att vi behöver förbättra samarbete mellan SVA lärare och yrkeslärare och skapa ett integrerat språk och yrkesutbildning. För att möjliggöra detta ska berörd personal öka sina kunskaper om SKUA med fokus på yrkeskunskap och anställningsbarhet och tillämpa dem i utbildningen, dvs både i undervisningen och i praktiken.

Som vi har förklarat är APL ett viktigt och avgörande moment för projektdeltagares lärande och utveckling . Vux har som mål att skapa en bättre struktur för APL till vår målgrupp.

Vi planerar att introducera en apl pärm på varje apl-plats för att tydliggöra målet med apl, ansvarsfördelning och rutiner som ska följas upp. Pärmerna ska presenteras både under handledarutbildningen och programmets yrkesråd. Arbetsgivare för respektive apl-plats ska säkerställa att övriga anställda får kännedom om innehållet av apl-pärm. Vi kommer att fortsätta organisera och hålla i specialanpassade handledarutbildningar för att tydliggöra målet med APL för våra yrkeselever.

YRKESVÄG

Vi planerar även för att ha en centralt styrd praktikplatssamordnare med syfte att bidra till säkerställning av apl platser för alla deltagare i våra kombinationsutbildningar (utbildningsspår 2 och 3) och även till att underlätta deltagarnas lärande och utveckling utifrån projektets mål.

Enligt gymnasieförordningen ska det finnas lokala yrkesråd för yrkesprogram. Det innebär att vi kommer att ha två olika yrkesråd i det här utbildningsspåret. Syftet är att skapa samverkan mellan skolan och arbetslivet som gynnar båda verksamheterna. Yrkesråd ska till exempel underlätta för skolan att ordna apl platser, planera och organisera apl, vara uppdaterad och erbjuda en utbildning som motsvarar arbetsmarknadens behov. Arbetsgivarna får samtidigt en chans att vara med och utbilda sina kommande medarbetare med stöd av skolan. Det kommer även att underlätta att information om utbildningsspåret diskuteras i rätt forum med berörda aktörer som kan branschen. Tanken är också att genom yrkesråd hittar vi ett sätt att snabbt matcha rätt elev med rätt verksamhet som är i behov av kompetent arbetskraft som verksamheter i kommunen efterfrågas.

Stödande insatser som t.ex. öka möjligheter till flexibla studieformer, ge extra stöd eller andra anpassningar, möjlighet till en mentor/ kontaktperson som kan bl.a. hjälpa att skapa struktur kring studierna eller förkorta vägen till kontakt med rätt verksamhet för att få rätt hjälp. Alla dessa insatser har som syfte att ge deltagarna större möjligheter att nå målen för både utbildningen och projektet.

Strategiska temaområden

- **Strategiskt temaområde B: Uppföljning och analys.**

SFI i Hagfors har en lång historia av elever med låg progression. Detta är en fakta som inte ger oss någon information om orsakerna som ligger bakom den här situationen. Kommunen behöver då arbeta fram en metod för att samla data som hjälper oss att kunna analysera orsak och verkan av det här fenomenet. Utifrån det är lättare att kunna utforma och anpassa rätt stödinsatser som ska gynna den enskilda individen men även vårt samhälle.

YRKESVÅG

Med uppföljning menar vi också att utifrån våra planerade insatser dokumentera projektdeltagares lärande och utveckling (stegförflyttning) för att sedan med hjälp av analysen dra slutsatser om hur vi kan justera och utveckla vår lokal projektplan.

Det är just därför vi kommer att göra en enskild kartläggning av deltagare i projektet med hjälp av förutbestämda intervjufrågor. Genom frågorna kommer vi att samla in information om deltagarnas försörjningsform och socioekonomiska situation och lättare följa upp den datan. Det ska ge oss underlag för övergripande planering och samverkan med andra verksamheter som påverkar elevens situation. Utifrån kartläggning ska det beslutas eller väljas vilka insatser varje enskild deltagare behöver. Genomförandet av insatser och dess omfattning ska dokumenteras av respektive verksamheter i en gemensam databas för att underlätta uppföljning och analys.

- **Strategiskt temaområde C: Studieavbrott och elever med låg eller ingen progression.**

Eftersom både studieavbrott och elever med låg eller ingen progression är väl representerade bland våra målgrupper, behöver vi personal öka våra kompetenser om hur vi ska hantera den här situationen.

Personal från både AME och IFO som jobbar med projektdeltagare ska få möjligheten att samverka för att identifiera vilka individer i gruppen hamnar först i riskzonen och kunna ge dem rätt stöd i syfte att öka deras progression och minska risken för studieavbrott.

Vi har därför planerat kontinuerligt uppföljning genom lokala regelbundna lärträffar i samverkan med berörda personal från olika verksamheter. Syftet är att diskutera enskilda elever och snabbare kunna identifiera vad det som ligger bakom elevens studieavbrott, låg eller ingen progression alls.

Återkommande lägesrapport och diskussioner kring dessa elever med projektpersonal inom kommunen. Syftet är att samverka med andra aktörer inom kommunen ska bidra till att utforma rätt stöd eller insatser i varje enskilt fall.

Enligt Läroplanen ska flexibilitet alltid eftersträvas när det gäller utbildningen och

YRKESVÅG

det kan handla om plats för utbildningens genomförande, tid, studietakt, studieform och sätt att lära. Vux ska arbeta då fram riktlinjer som siktar på att stödja projektdeltagare som har behov av att kombinera utbildning med andra situationer i livet och anpassa utbildningen utifrån individens behov och förutsättningar.

Berörd personal ska delta i transregionala lärträffar inom det här området som YV ordnar och öka sina kompetenser kring temat.

- **Strategiskt temaområde D: Samordning och samarbete med arbetsgivare.**

Det har också konstaterats att målgruppen inte är matchningsbara mot de lediga jobb som finns i vår kommun. Idag har Hagfors ett stort behov av utbildad arbetskraft inom bl.a. vård och omsorg, städ och service och industri. Brist på relevant och kvalificerad utbildning hos målgruppen har försatt dessa människor i ett socioekonomiskt utsatthet eftersom de hamnat i en långtidsarbetslöshet, utanförskap och marginalisering då de aldrig får chansen att komma i kontakt med den lokala arbetsmarknaden varken som anställd eller praktikant.

Det saknas plattformar för möte mellan arbetsgivare i kommunen och våra projektdeltagare. Utan de möten missar arbetsgivare möjligheten att upptäcka de yrkeskunskaper som målgruppen utvecklar genom våra utbildningsspår. Vi behöver skapa nätverksträffar med arbetsgivare som ska bidra till ökade kunskaper om TLM samt förebygga och motverka att det uppstår förutfattade meningar om målgruppen hos arbetsgivare.

Det är ett faktum att TLM i vår målgrupp ursprungligen har ett stort avstånd till den svenska kulturen. Det innebär att risken för att det första mötet mellan våra målgrupper och den svenska arbetsmarknaden resulterar i kulturkrock istället för ett kulturmöte är stort. Kontakten mellan de två grupperna behöver förbättras avsevärt eftersom det påverkar målgruppens chanser att få både en praktikplats och en anställning. Dessa fördomar och stereotypa uppfattningar om TLM generellt påverkar arbetsgivarnas bedömning av TLM som arbetskraft. Dessa attityder, okunskaper, fördomar och rädslor kan leda till strukturell diskriminering på

YRKESVÄG

arbetsmarknaden då arbetsgivare inte vill anställa TLM eller ta emot dem som praktikanter. Vi behöver skapa broar för positiva kulturmöte och öka den kulturella kompetensen både hos vår målgrupp och arbetsgivare i syfte att minimera risken för strukturell diskriminering uppstår i vår kommun.

Handledarutbildning och handledarträff ska organiseras och hållas i minst en gång per termin. De tillfällen ska vi använda för att öka deras interkulturella kompetenser men även för att upprätthålla en positiv relation och samarbete mellan Vux och arbetsgivare och finnas till hands för att ge stöd under praktiken. Vi kommer att använda oss av bl.a. YA-delegationens (Nationell delegation för lärande på arbetsplatserna inom ramen för yrkesintroduktionsanställningar) korta filmer om hur det ska handledas nyanlända eller andraspråkselever.

Vux kommer att utveckla bättre metoder för att informera om vårt arbete med projektet till relevanta verksamheter inom kommunen. Det innebär att vi ska utveckla olika sätt för att marknadsföra utbildning som vuxenutbildning bedriver och den kompetenta arbetskraft som finns hos oss.

Genom yrkesråden för de olika utbildningsspåren som Hagfors driver ska vi utveckla samverkan mellan utbildning och arbetsliv i kommunen.

Regelbundna kontakter med olika arbetsgivare i vår kommun för att diskutera anställning i olika former ska ordnas av den lokala styrgruppen.

- **Strategiskt temaområde E: Normkritisk studie och yrkesvägledning.**

Vi har valt att arbeta med det här temaområdet eftersom personal som arbetar med våra målgrupper har konstaterat att det finns kvar bland individerna i målgruppen låg kunskapsnivå om yrken, arbetsliv och olika utbildningsvägar som leder till arbete i vår kommun.

Personalen har även lagt märke till att det finns en strikt hederskultur med traditionella könsnormer bland målgruppen som kan eventuell begränsa deras

YRKESVÄG

utbildning- och yrkesval. Vi saknar även flera normbrytande förebilder inom branscher som erbjuder arbetsmöjligheter i kommunen.

Den här situationen är effekten bl.a. av en otillräcklig integrering av studie och yrkesvägledning i undervisning som visar på bl.a alternativ till traditionella könsnormer kopplad till yrke samt bristfällig kommunikation av skola och andra myndigheter om det svenska utbildningssystemet och därmed otillräcklig kunskap om de valbara vägar framåt som kan ta de in i arbetsmarknaden.

Medvetenheten kring personalens egna normer är en viktig utgångspunkt för att arbeta integrerat med det här temaområdet i undervisningen.

Rektorn på Vux tillsammans med projektledare ska skapa rätt förutsättningar för att personalen utvecklar en arbetsform som en del av kollegialt lärande med utrymme för reflektion och diskussion om våra normer.

Syftet är att ha bättre förståelse och förbättra vårt bemötande av deltagarna och deras egna normer som har eventuellt färgats av traditionella könsnormer och därmed begränsar deras framtida studier och yrkesval.

Vi ska erbjuda målgruppen möjligheten att få kunna göra ett val utifrån vilka de är och är intresserade av istället än välja utifrån vad andra tycker och förväntas. Därför planerar vi att arbeta regelbundet med arbetsmaterial "Känn dig själv, vuxen" under undervisningen i syfte att utmana deras normer. Personal ska också delta i utbildning eller workshop om det här arbetsmaterialet som ska samordnas inom ramen av projektet.

Arbetet med det här temaområdet ska inte begränsas till undervisningstiden utan det ska lyftas fram i andra sammanhang som till exempel i mötet med skolans SYV eller under apl / språkträningsplatser.

- **Strategiskt temaområde F: Mänskliga rättigheter, hälsokunskap och föräldraskapsstöd.**

Arbete med det här temaområdet är viktig för målgruppens etablering och integration i samhället. Dessutom är det en del av Vuxenutbildningens uppdrag då

YRKESVÅG

enligt Lvx 12, ska Vux förmedla sådana kunskaper som utgör den gemensamma referensramen i samhället och som utgår från de grundläggande demokratiska värderingarna och de mänskliga rättigheterna. Skolan ska sträva efter att de tre delarna av det här temaområdet integreras i undervisningen.

TLM har ursprungligen stor avstånd till den svenska kulturen. Med kultur menar vi också normer och värderingar som varje individ har med sig. De kulturella skillnaderna kan leda till missförstånd och kulturkrock för vår målgrupp. Vi får inte glömma att individer i målgruppen härstammar från länder där mänskliga rättigheter kränks allvarligt särskilt när det gäller kvinnor och barn.

Baserat på det vill vi ge projektdeltagare möjlighet att öka sina kunskaper om de mänskliga rättigheter och de grundläggande demokratiska värderingar som vårt svenska samhälle grundar sig i och också sina kunskaper om den enskildes rättigheter och skyldigheter som gäller i vårt samhälle. Vi tror också att det är viktigt att projektdeltagare får genom utbildningen möjlighet att utöva sina rättigheter i praktiken och kunna få diskutera kring frågor om barns rättigheter, jämställdhet, normer som begränsar oss, sexualitet, samtycke, relationer, hälsa, frihet, våld, m.m. Det innebär att undervisningen ska bidra till att projektdeltagare utvecklar förståelse för egna och andras rättigheter och skyldigheter samt förmedla betydelsen av att sexualitet och relationer präglas av samtycke och respekt.

Personal som arbetar med våra målgrupper har också sett ett starkt samband mellan individens ohälsa och deras studieprogression. Vi vill att projektdeltagare förbättrar sin hälsa och orkar med vardagen. Då behöver projektdeltagare öka sina kunskaper om vad hälsan innebär samt sina kunskaper om egenvård. Projektdeltagare behöver även utveckla kunskaper om hur de själva kan påverka sin hälsa positivt samt förmåga att organisera sin vardag i syfte att bibehålla en bra och hållbar livsstil.

Det är tänkt att personalen ska använda material "Känn dig själv - Vuxen" som tar upp de teman på ett pedagogiskt sätt. Asylsköterskan Kia/ Helene kommer att hålla i ett workshop om material "Känn dig själv, vuxen" för personalen som arbetar i projektet.

YRKESVÅG

Vux kommer att dela upp ansvaret för det här temaområdet i tre mindre grupper. De ansvariga lärarna ska delta i de utbildningstillfällen som projektet kommer att erbjuda. Information och material från dessa utbildningstillfällen ska delas med resten av lärare som deltar i projektet.

Vi tänker också organisera olika träffar för eleverna med asylsjuksköterskorna Kia/Helene i syfte att skapa forum för reflektion och diskussion av de tema som det här temaområdet består av.

När det gäller hälsokunskap tänker vi bl.a.:

- Organisera hälsoskola för projektdeltagare som drivs av elever som läser VoO.
- Ge projektdeltagare uppdaterade information om de fritidsaktiviteter som kommuner, idrottsklubbar eller friluftsföreningar samordnar där de tillsammans med familjen kan delta.
- Ge tips till undervisande lärare om hur man kan kombinera undervisningen med fysisk aktiviteter som t.ex: Införa aktivitetsbingo, walk and talk gruppuppgifter, minipauser med gymnastik som själva projektdeltagare ansvarar för, utifrån egna intressen.
- Skapa arbetsuppgifter där eleverna ökar sina kunskaper om vikten av kost och motion för individens hälsa.
- Införa en frågelåda med fokus på hälsan och kroppen.
- Kartlägga projektdeltagarnas fritidsintresse.
- Samordna en fritidsklubbs mässa på Vux.
- Införa friluftsdag för Vux minst en gång per termin.
- Skapa samverkan med barn- och ungdomsverksamheten "Berggården" i Hagfors.

När det gäller föräldraskapsstöd är det tänkt att personal från olika verksamheter ska utbilda sig till gruppleddare inom Föräldraskap i Sverige och hålla i olika utbildningstillfälle för föräldrar i vår målgruppen i syfte att de får mer information om område som är viktiga för familjelivet i Sverige.

Strategiskt temaområde G: Samverkan AME/integration/IFO och utbildningsanordnare.

Individer i målgruppen lever idag i både en social exkludering och marginalisering. Det innebär att dessa individer inte deltar i samhället brett utan rör sig begränsad bland individer med samma bakgrund som sig själva.

Målgruppen saknar verktyg för att kunna delta i sociala sammanhang och processer som är viktiga för deras integration. Det finns behov av skapa tillfälle för att projektdeltagare bygger upp nya relationer, hittar gemenskap och får möjlighet att utveckla grupptillhörighet i andra sammanhang än med familjemedlemmar. Utifrån det ser vi ett stort behov av fortsätta vår samverka med AME. De erbjuder språkträningsplatser och praktikplatser till våra projektdeltagare som bidrar till att skapa en social gemenskap som förstärker meningsfullhet med praktiken.

AME i Hagfors samordnar både praktikplatser till våra projektdeltagare i utbildningsspår 1 och 2 samt bedriver en del av undervisningen i deras lokaler redan idag. Det etablerade samarbetet kommer vi att upprätthålla och vidareutveckla vid behov.

AME personal kommer att fortsätta ge projektdeltagarna grundläggande kunskaper om arbetslivets struktur och villkor samt arbetsmarknad i Sverige.

Personal från AME kommer att fortsätta organisera undervisningsinnehåll utifrån de lagar och regler som finns i den svenska arbetsmarknaden. Undervisningen i deras lokaler har också som syfte att få deltagarna att reflektera över normer och regler som gäller på den svenska arbetsmarknaden samt de konsekvenser som tillkommer om reglerna inte följs.

Projektdeltagarna kommer även att praktisk träna på vanligt förekommande arbetsuppgifter.

Samverkan med AME ska också sträcka sig till kartläggning av projektdeltagare med syfte att ha en gemensam plan med särskilda insatser kring individen. AME och Syv arbetar nära för att stötta våra deltagare att finna en realistisk yrkesidentitet och hur

YRKESVÄG

de når dit.

Individer i målgruppen är uppväxta i länder där mänskliga rättigheter kränks allvarligt särskilt när det gäller kvinnor och barn.

Baserat på det vill vi ge projektdeltagare möjlighet att öka sina kunskaper om de mänskliga rättigheter och de grundläggande demokratiska värderingar som vårt svenska samhälle grundar sig i och också sina kunskaper om den enskildes rättigheter och skyldigheter som gäller i vårt samhälle. Vi ser behov av att skapa för våra projektdeltagare flera forum för diskussion kring frågor om barns rättigheter, jämställdhet, normer som begränsar oss, sexualitet, samtycke, relationer, hälsa, frihet, våld, m.m. Det innebär att den typen av information ska bidra till att projektdeltagare utvecklar förståelse för egna och andras rättigheter och skyldigheter samt förmedla betydelsen av att sexualitet och relationer präglas av samtycke och respekt. För att gå tillväga med våra planer behöver vi samverka med andra aktörer inom kommunen som till exempel. AME och IFO som arbetar och möter våra projektdeltagare kontinuerligt.

Individ- och familjeomsorgens roll i projektet Yrkesväg är i första hand att vara kunskapshöjande. Detta kommer ske genom information riktad till deltagarna och även viss utbildningsinsats.

Genom den ideella föreningen Föräldrastödet i Värmland kommer gruppleddare utbildas för att leda kurser i Föräldraskap i Sverige. Föräldraskap i Sverige är en informativ utbildning som riktar sig mot nyanlända och gruppleddare kommer rekryteras från IFO, AME samt vuxenutbildningen.

IFO kommer även erbjuda allmän rådgivning riktad till målgruppen genom att integrationshandläggaren finns tillgänglig för drop-in i skolans miljö ungefär en eftermiddag varannan vecka till en början. Behovet får sedan utvärderas kontinuerligt. Andra informationsinsatser kommer också att erbjudas för att öka kunskapen det svenska samhället. Fokus är i första hand socialtjänstens och andra verksamheters roll när det gäller det föräldrar som är utrikesfödda.

Strategiskt temaområde H: Digital kompetens

Enligt Skolverket syftar utbildningen i svenska för invandrare till att ge språkliga redskap för att aktivt kunna delta i vardags-, samhälls- och arbetsliv och då är digitalisering ett av de redskapen.

Den digitala kompetensen är också en demokratisk rättighet eftersom ett deltagande i formella (samhällsliv) och informella (vardagsliv) sammanhang ställer krav på individen att kunna använda informationssamhällets teknik och hantera grundläggande IKT-färdigheter som idag är en grundläggande förmåga i dagens samhälle.

I dagsläget samordnar kommunen inga utbildningar om digital kompetens för vår målgrupp. Inom Vux avsätter organisationen inga tider för att utbilda TLM inom grundläggande digital kompetens. Lektioner har digitala inslag men det handlar om att målgruppen ska lära sig att hantera det digitala Google classroom med respektive inloggning. Trots att det finns behov för att öka TLM:s digitala kompetenser erbjuder vi inte för tillfället möjligheten att lära sig att hantera digitala samhällstjänster.

Personal på Vux har konstaterat att individer i våra målgrupper lägger mycket tid för hantering av enkla digitala ärenden som exempelvis anmäla frånvaro till i skolan för barn, följa sitt ärende i arbetsförmedlingen eller andra myndigheter eftersom Sverige idag har digitaliserat alla sina samhällstjänster. Tiden som projektdeltagare lägger till för att söka hjälp och kunna lösa sina ärenden påverkar deras undervisningstid och lärande. Vanligtvis söker målgruppen hjälp hos själva lärare som belastas med administrativa arbete som inte ingår i sina arbetsuppgifter.

Vi ser behov av att erbjuda vår målgrupp möjligheter att öka sina digitala kompetenser inom två olika planer. Det första handlar om att de ska kunna använda e-tjänster som är avgörande för att komma in i det svenska samhället. Det andra handlar om att projektdeltagare ska kunna använda sig av de olika digitala läromedel för att stärka sitt lärande och uppnå målet med sina studier. För att uppnå våra mål

YRKESVÄG

med det här utvecklingsområdet behöver vi bl.a.:

- Utbilda personal om digital kompetens för TLM genom bl. a. deltagande i de transregionala lärträffar som projektet Yrkesväg kommer att erbjuda.
- Organisera en utbildning om digital kompetens som komplement till kursen samhällsorientering för TLM.
- Se till att alla elever som har behov ska få en lånedator från skolan.
- Integrera digitala moment i lektionerna där alla elever ska få möjlighet att lära sig att logga in och använda skolans lärplattform.
- Temaperioder om digitalisering i det svenska samhället integrerad i undervisningen.

Strategiskt temaområde I: SKUA med fokus på yrkeskunskap och anställningsbarhet

Kombinationsutbildningar arbetar med gymnasietexter som innehåller ett mer avancerat språk än målgruppens språkliga kunskaper. Eftersom målet är att målgruppen ska utveckla samtidigt både yrkeskunskaper och språket är dessa språkliga förutsättningar och den korta tiden som lärare har för att gå igenom hela utbildning är en av våra största utmaningar. Dessutom saknas yrkesutbildningsmaterial som är anpassad efter andraspråkselever och även läromedel på många av projektdeltagarens modersmål. Forskning visar att läromedel på andraspråkselevs modersmål är ett viktigt redskap för att uppnå utbildningsmålet i den här typen av utbildningar.

Genom att arbeta med det här temaområdet vill vi stötta våra projektdeltagare i båda deras språkutveckling som utveckling av yrkeskunskaper. Detta ska göras bl.a. genom att ett förbättrat samarbete mellan SVA lärare och yrkeslärare som tillsammans ska sätta upp mål, planera och lägga upp undervisningen så att språk- och yrkesämnena integreras i en sammanhållen helhet.

Utifrån ett sociokulturellt perspektiv på lärande som understryker den avgörande roll

YRKESVÅG

som samspelet med andra har för individens kunskapsutveckling behöver vi också lägga fokus på samarbetet med handledare när det gäller språkutveckling hos individer i målgruppen i deras apl plats genom att göra syfte och mål med praktiken mer begripligt för dem.

Tidigare har vi fått erfarenhet att handledare har missuppfattat sin roll och inte gett individer i målgruppen rätt stöd för deras språkutveckling och endast haft fokus på yrkeskunskaper inom branschen. Det är viktigt att handledare också arbetar språkutvecklande, dvs att de utvecklar ett språkinriktat förhållningssätt där målet inte är att förenkla utan att bemöta eleven där de befinner sig och stötta dem för att utveckla vidare språket. Lärare på Vux ska organisera och hålla i handledarutbildningar och handledarträffar under praktikens gång. Vi kommer att använda oss av bl.a. YA-delegationens (Nationell delegation för lärande på arbetsplatserna inom ramen för yrkesintroduktionsanställningar) korta filmer om hur det ska handledas nyanlända eller andraspråkslever.

Strategiskt temaområde J: Elevinflytande

Skolan har ett demokratiskt uppdrag som innebär att eleverna tillägnar sig faktiska kunskaper om hur ett demokratiskt samhälle fungerar och genom utbildningen bidra till att de utvecklar förmågor för att aktivt kunna verka i och för demokrati.

Elevinflytande handlar om att ge eleverna möjlighet att påverka sin egen utbildning och lärandemiljö. Forskning visar att elevinflytande kan öka motivation, självständighet, ansvarstagande hos eleverna samt deras intresse och engagemang.

Möjligheten för elevinflytande genom olika former av delaktighet och medbestämmande ska erbjudas i två olika former. Det första ska äga rum i den vardagliga undervisning som lärare kommer att organisera. Deltagarna ska tränas i att utveckla ett demokratiskt förhållningssätt genom konkreta demokratiska arbetsformer. Den andra formen handlar om ett större sammanhang genom elevråd i skolan som organisation. Eleverna ska tränas i att kommunicera med andra, kunna ge uttryck för sina åsikter och argumentera samtidigt som de tränas i att lyssna till och respektera andras åsikter, arbeta i demokratiska former och aktivt delta i problemlösning som berör skolan.

YRKESVÅG

Skolan ska också ge deltagarna möjlighet att utvärdera sin undervisning genom kursenkäter.

Jämställdhet och icke-diskriminering

Arbetet med jämställdhet ska omfatta två olika planer. Det första handlar om insatser som ökar personalens kunskaper kring tema och det andra har med insatser som leder till ökade kunskaper kring tema hos våra deltagare.

Vi kommer att bl.a. utbilda personal från flera relevanta verksamheter i kommunen till gruppleddare i Föräldraskap i Sverige. Utbildad personal kommer att organisera och hålla i föräldrastödsutbildning för målgruppen.

Vux ska organisera lokala lärträffar för att reflektera, diskutera och sprida kunskaper kring tema. I arbetet med målgruppen tänker vi även använda arbetsmaterialet "Känn dig själv, vuxen" som ska uppmuntra till reflektion, diskussion och ökad medvetenhet kring viktiga områden som främjar jämställdhet.

Tillsammans ska vi skapa gemensamma rutiner och checklistor som underlättar, ger stöd och samtidigt säkerställer ett jämställt bemötande med deltagare. Arbetet med de horisontella principerna ska i första hand följas upp regelbundet av de övriga verksamhetscheferna i styrgruppen i sina respektive verksamheter men även i de regelbundna möten som projektpersonal kommer att ha varannan vecka. Arbetet med de horisontella principerna är en stående punkt i våra dagordningar.

All personal som arbetar med våra målgrupper kommer att arbeta utifrån ett demokratiskt och normmedvetet förhållningssätt som främjar deltagarnas lika rättigheter och möjligheter oavsett könstillhörighet. Det innebär att personalen måste ha både medvetenhet och kunskaper om vilka könsnormer finns hos oss själva, våra deltagare och i vårt samhälle.

Jämställdhet ska också vara en del av deltagarnas undervisning. Det innebär att utbildning ska organiseras för att ge våra deltagare möjlighet att

- reflektera och diskutera om normer kopplat till kön i deras hemmiljöer, skola, praktik och samhället.

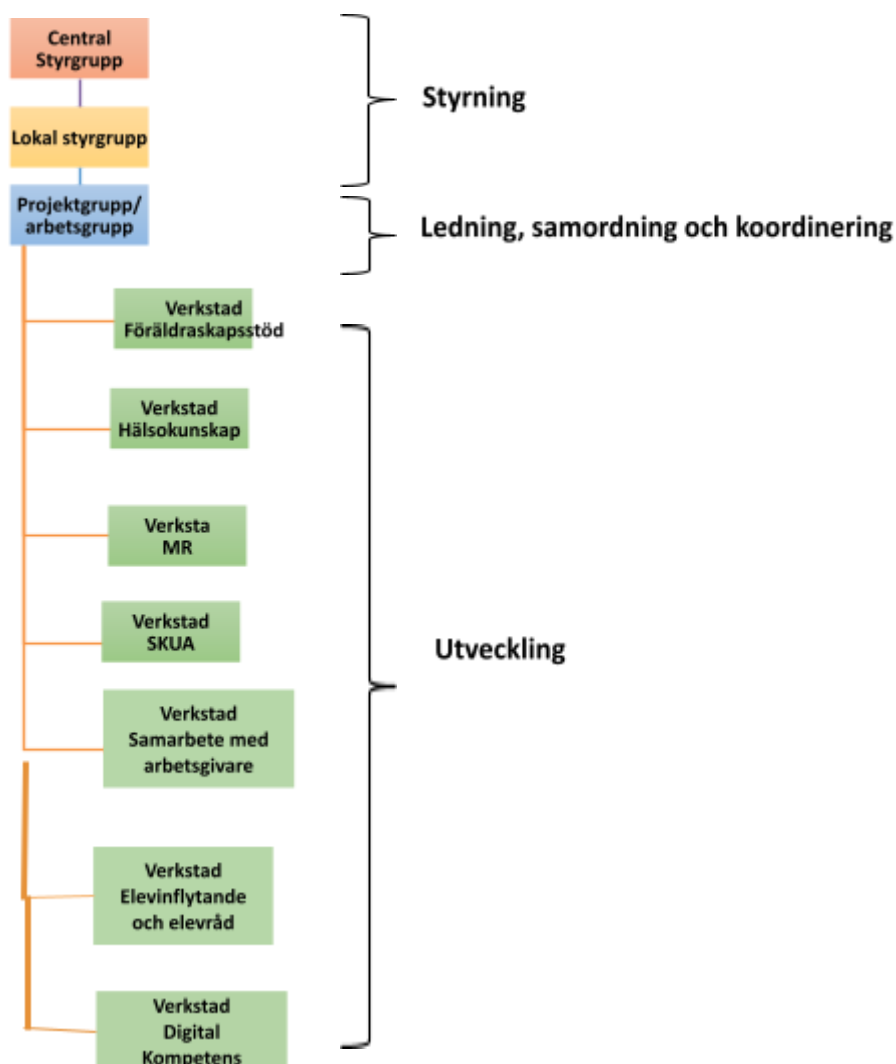
YRKESVÄG

- reflektera och diskutera över normer som begränsar människors valmöjligheter
- reflektera och samtala kring könsroller och sexualitet.
- reflektera och diskutera över könsstereotypa val.
- belysa, reflektera och diskutera maskulinitetsnormer
- diskutera vardagliga frågor som kan till exempel handla om rättigheter och skyldigheter, ansvar, utanförskap, kränkningar och sexualitet.

Organisering

Organisationsstrukturen beskrivs utifrån följande tre nivåer (minst):

- Styrning (styrgrupp)
- Ledning, samordning och koordinering (projektgrupp/arbetsgrupp)
- Utveckling (verkstad)



YRKESVÄG

Styrning i styrgrupper

Projektet styrs av en central styrgrupp och delprojekten styrs av en lokal styrgrupp.

Central styrgrupp

I dagsläget består styrgruppen av tre projektkoordinatorer, en projektkommunikatör och administratör och två projektekonomer.

Lokal styrgrupp

Den lokala styrgruppen i Hagfors kommun består av rektor på vuxenutbildning och gymnasiesärskola i Hagfors, Mattias Schelin; enhetschef på ESA Ann-Sofie Ronacher; verksamhetschef på IFO, Annica Lövgren; och Liliana Melén, programansvarig på Barn och fritidsprogram och delprojektledare. Utvecklingschef på Hagfors utvecklingsenhet, Lars Sätterberg, ska delta i styrgruppsmöte bara vid behov.

Styrgruppens roll är att se till att projektets mål uppfylls och har det även det yttersta ansvaret att skapa rätt förutsättningar för projektpersonal så att de kan utföra uppdraget.

Styrgruppen träffas ca. en och en halv timme var tredje vecka. Rektor på vuxenutbildning och gymnasiesärskola i Hagfors, Mattias Schelin är styrgruppens ordförande, dvs det är han som både arrangerar och strukturerar våra möten.

Några dagar i förväg skickas en lägesrapport till alla styrgruppsmedlemmar. Både föregående protokoll och dagordning finns bifogade och tillgängliga för de som ska delta i styrgruppsmöte.

Cheferna som sitter i styrgruppen ska träffa sin projektpersonal regelbundet för att stämma av arbetet med projektet. Styrgruppen ska samordna möten med hela projektgruppen vid behov.

YRKESVÄG

Ledning, samordning och koordinering i projektgrupp/arbetsgrupp

Projektgruppen består av Mia Skyman-Bergström (IFO), Tomas Arnoldsson (AME), Tina Andersson(AME), Ida Johansson(AME), Ylwa Bergqvist (IFO), Karin Sandqvist (Vux) och Liliana Melén (Vux).

Projektgruppen ska träffas var tredje vecka på Komvux. Syftet med våra möte är att ha ett forum som ger oss ett helhetsperspektiv på projektet. Vi ska kunna föra dialog kring de olika delarna i projektet som vi håller samman och se till att verkstäderna arbetar enligt planen. Mötet med styrgruppen kommer att ske var tredje vecka för att diskutera och planera insatser som behövs för att utveckla projektet enligt uppsatta mål.

Utveckling i verkstäder

Vi har planerat arbeta indelade i sju verkstäder. Varje verkstad består av personal som arbetar på komvux (bl.a. yrkeslärare, sva lärare, administratörer, syv, specialpedagog), personal från IFO och personal från AME.

Det strategiska temaområdet F (Mänskliga rättigheter, hälsokunskap och föräldraskapsstöd) består av tre mindre grupper och varje grupp ska bilda en egen verkstad.

De strategiska temaområden B (Uppföljning och analys), C (Studieavbrott och elever med låg eller ingen progression alls) och E (Normkritisk och studievägledning) ska bildas en egen verkstad.

De andra tre verkstäder omfattar de strategiska temaområden H (Digital kompetens), I (SKUA) och J (Elevinflytande och elevråd).

Båda två delprojektledare Liliana Melén och Karin Sandqvist kommer att leda och organisera verkstäderna. Huvuduppgiften är att ge gruppen rätt stöd och förutsättningar för att genomföra arbetet och även skapa en positiv och produktiv miljö som bidrar till utveckling av projektet utifrån de uppsatta mål.

YRKESVÄG

Arbetsgrupperna ska träffas varannan vecka för uppföljning och utvärdering. Det ska diskuteras insatserna, eventuella hinder och resultat med syfte att kunna justera och förändra de delarna som inte leder någonstans.

Arbete inom varje verkstad ska dokumenteras med hjälp av förutbestämda frågor som hjälper gruppen att fokusera på deras arbetsutveckling.

Kommunikationsplan

Kommunikationsplanen ska fungera som stöd i vårt kommunikationsarbete och bidra till att uppfylla projektets mål. Kommunikationsplanen har som syfte att betona betydelsen av kommunikation i projektet och vikten av att följa synlighets- och kommunikationskraven från Europeiska kommissionen och Asyl-, migrations och integrationsfonden (AMIF)

Övergripande kommunikationsmål för delprojektet

Kommunikation är en viktig förutsättning för att få måluppfyllelse med projektet. Kommunikationsinsatserna ska utformas utifrån de befintliga behov som finns hos våra målgrupper.

Vårt mål är att minimera risker med språkliga missförstånd och det leder till att det missas viktig information som missgynnar individens deltagande i projektet, det vill säga hindrande för deras integration och etableringsprocess på den svenska arbetsmarknaden och det svenska samhället.

Vi vill också hitta nya och effektiva informationsvägar som bidrar till att flera arbetsgivare i kommunen får regelbundet och tydligt information om våra utbildningsinsatser och utbildade elever.

Allmän information om projektet som riktar sig till våra målgrupper ska finnas i flera olika verksamheter i vår kommun. Information som ska finnas ska vara lätt att hitta, tydlig och enkel att ta till sig. Undervisningstillfälle och de individuella möten med individer i målgruppen är ändå ett prioriterat forum för att framföra information om projektet dvs betydelse av utbildning för deras integration och etablering i Sverige.

När det gäller arbetsgivare ska vi använda oss av kommunens hemsida och officiella sociala medier och fysiska träffar med berörda arbetsgivare genom yrkesråden som finns eller som ska skapas kring de yrkesutbildningar som vi erbjuder inom båda utbildningsspår 2 och 3.

YRKESVÄG

Målgrupper

Inom ramen av projektet har vi fyra olika målgrupper.

Målgrupp 1: Den här gruppen är potentiella deltagare i projektet som är TLM (tredjelandsmedborgare) med både kort eller ingen skolbakgrund och en viss utbildningsbakgrund. Några av dem som inte bedöms klara av studier på gymnasial nivå och andra som klarar av studier på gymnasial nivå men båda bedöms inte vara direkt matchbara mot arbete. Den här målgruppen behöver brytas ner på en till undermålgrupp som består av kvinnor som lever i en strikt hederskultur och som påverkar och eventuell begränsar deras utbildning och yrkesval.

Målgrupp 2: Den här gruppen är potentiella arbetsgivare inom kommunen som matchar de yrkeskompetenser som våra deltagare kommer att utveckla genom de utbildningsspår som Vux erbjuder i dagsläget.

Målgrupp 3: Den här gruppen består av personal på komvux och i synnerhet personal som tillhör andra verksamheter som samverkar med oss i det här projektet och arbetar direkt och indirekt med våra deltagare. Alla dessa grupper behöver få information om vad, varför och hur arbetet med projekt bedrivs eftersom de är knutna till utvecklingsarbete som kommunen bedriver genom Hagfors strategin och de bilder som kommunen arbetar för att lägga till.

Målgrupp 4: I den här gruppen har vi Hagfors befolkning, civilsamhället, som är en viktig del av deltagarnas integrationsprocess. Befolkningen behöver ha information om projektet och i synnerhet om målen med det. Det kommer att bidra till att motverka de stereotypa bilderna och förutfattade meningar som finns hos befolkningen gällande TLM i Sverige.

De två första grupperna ska prioriteras i kommunikationen eftersom de är huvudanledningen till hela projektet.

YRKESVÄG

Målgrupp	Mål - veta (Kunskap)	Mål - känna (Attityd)	Mål - göra (beteende)	Budskap (vad vi säger)
Mg 1	Information om utbildningens innehåll och vad den leder till. En helhetsbild av hela processen fram till målet.	Nyfikenhet, intresse, framtidstro, engagemang, stolthet, ökad motivation.	Ansöker till utbildning, utvecklar och visar ansvar för studierna. Sprider kunskap om projektet till andra TLM.	Vi behöver förklara med tydlighet och på ett konkret sätt vilka effekter har utbildning på deras liv.
Mg 2	Information om vilka yrkesutbildningar bedrivs och hur de ska gynna deras verksamheter.	Nyfikenhet, intresse och engagemang.	Deltar i yrkesråd som ska bildas, kontaktar vuxenutbildning vid behov av arbetskraft	Vi behöver lyfta fram den avgörande roll som de har i integrationsprocessen som gynnar deras verksamhet, kommunen och landet.
Mg 3	Information om hur projektet gynnar kommunen på flera olika plan.	Intresse, engagemang och stolthet.	Följer upp projektets insatser och utveckling, deltar i lärträffar, workshops och olika utbildningar som gynnar projektet.	Vi behöver lyfta fram den avgörande roll som de har i integrationsprocessen som gynnar deras verksamhet, kommunen och landet.
Mg 4	Information om projektets satsningar inom Vux och hur det gynnar samhället.	Nyfikenhet, intresse, förståelse.	Följer upp projektets utveckling och vad det leder till. Mer kontakt med TLM.	Vi behöver lyfta fram de positiva effekter av utbildning av TLM för samhället.

Aktivitetsplan

Här beskriver vi de aktiviteter som vi behöver göra för att nå de mål och de budskap vi har valt. I tabellen nedan kan man se fördelningen efter ansvaret, tidsramen och status på aktiviteterna.

Målgrupp	Kommunikationsmål	Budskap	Aktivitet/kanal	Tid	Ansvarig	Status
Mg1	Veta: De möjliga vägar som finns till arbete genom studier som Vux erbjuder. Känna: Nyfiken, välkommen, framtidstro, entusiasm, glädje. Göra: gå utbildningarna. Sprida information om utbildningen till andra.	Utbildning är en viktig förutsättning för ett arbete. Du behövs i samhället. Projektet ska ge dig det stöd som du behöver för	Fysiska möten (individuellt och i grupp), skriftligt information i form av affischer och broschyrer.		Berörda lärare, personal på AME och IFO som har kontakt med den här målgruppen.	Pågående

YRKESVÄG

		att hitta snabbaste väg mot jobb genom utbildning.				
Mg 2	<p>Veta: Vilka möjligheter till rekrytering och kompetensförsörjning som finns genom samverkan med Vux.</p> <p>Känna: Nyfikenhet och engagemang för projektet.</p> <p>Göra: Ta emot elever på språkträningsplatser, praktikplatser och APL-platser.</p> <p>Delta i yrkesråden.</p> <p>Anställa elever efter avslutad utbildning.</p>	<p>Kontakta Vux om du har rekryteringsbehov.</p> <p>Vi kan tillgodose ert behov av personal på både lång och kort sikt.</p> <p>Ni är med och bidrar till ett socialt hållbart samhälle.</p>	<p>Fysiska och virtuella möte, Digitala kanaler (Sociala medier, Kommunens hemsida)</p>		<p>Styrgruppen, delprojektledare.</p>	<p>Ej påbörjad</p>
Mg 3	<p>Veta: om sin roll i projektet samt projektets mål och aktiviteter som det ska genomföras.</p> <p>Att styrgruppen och delprojektledare finns som stöd i arbetet.</p> <p>Känna: Handlingskraft, engagemang, utvecklingsmöjligheter och glädje.</p> <p>Göra: Delta i transregionala lärträffar. Prova och skapa nya arbetssätt och modeller som gynnar projektdeltagarnas lärande.</p>	<p>Ni har en avgörande roll för projektets genomförande och resultat. Arbetet gör vi inte ensamma.</p>	<p>Fysiska och virtuella möte (konferenser, utbildningsseminarium), Digitala kanaler (Älvstrandsgymnasiet's site, Sociala medier), skriftliga kanaler (informationsbrev)</p>		<p>Delprojektledare.</p>	<p>Pågående</p>
Mg 4	<p>Veta: om projektets satsningar inom Vux och hur det gynnar samhället.</p> <p>Känna: Glädje och nyfikenhet över arbetet med projektet.</p> <p>Göra: Dela kunskapen om projektets mål med andra.</p>	<p>Yrkesvägs utbildningsmodell behövs för att skapa ökade möjligheter för TLM:s etablering och integrering i vårt samhälle.</p>	<p>Digitala kanaler, skriftliga kanaler.</p> <p>Fysiska möten</p>		<p>Delprojektledare.</p>	<p>Ej påbörjad</p>

Tids- och aktivitetsplan

Se bilaga 1 Gannt schema.

Risikanalyis

Risk	Åtgärd	Ansvarig för åtgärd
Traditionella och kulturella könsnormer hos målgruppen som är mottagare av information om projektet.	Aktivt arbete med jämställdhetsfrågor som ökar deltagarnas kunskap om ämnet och ger möjlighet att reflektera och samtala kring specifika frågor som t.ex. normer som begränsar människor. Det individuella mötet med projektdeltagarna.	Lärare inom utbildningsspår, personal från AME och IFO som arbetar med våra målgrupper.
För mycket skriftlig information som blir svårt att förstå och sortera.	Affischer och broschyrer med information på målgruppens modersmål, bilder som stöd för att inkludera all muntlig information. Öka kunskapen om vad är lätt svenska så att informationen blir lättare att ta till sig.	Delprojektledare, lärare inom våra utbildningsspår, personal från AME och IFO som arbetar med våra målgrupper, SYV på vux.
Arbetsgivare prioriterar bort deltagande i yrkesråd.	Fysiska möten: Tätare dialog med arbetsgivarna i syfte att förklara vikten av yrkesråden. Ta hjälp av fackföreningar.	Styrgruppens medlemmar, delprojektledare, lärare inom utbildningsspåren.
Allmänhet i Hagfors missar information som publiceras genom sociala medier.		
Tidsbrist för att genomföra aktiviteter enligt kommunikationsplanen.		