
PM GEOTEKNIK

BESTÄLLARE: SBK VÄRMLAND AB

Förstudie Råda

UPPDRAGSNUMMER: 30031470

GEOTEKNISKT UTLÅTANDE AVSEENDE NY INDUSTRI- OCH VERKSAMHETSMARK

GRANSKNINGSHANDLING

[DATUM: 2021-09-0

SWECO CIVIL AB

KARLSTAD GEOTEKNIK

UPPDRAGSLEDARE: JONAS LERSTEN

HANDLÄGGARE: ERIK HELLBERG

GRANSKARE: JONAS LERSTEN

Sweco
Sanbäcksgatan 1
Box 385
SE-651 09 Karlstad
Telefon 054 14 17 00
www.sweco.se

Sweco Civil AB
Org.nr 556507-0868
Styrelsens säte: Stockholm

Jonas Lersten
Uppdragsledar Geoteknik
Karlstad
Telefon direkt 0709 - 457580
[lerstenj@gmail.com

En del av Sweco-koncernen

Ändringsförteckning

VER.	DATUM	ÄNDRINGEN AVSER	GRANSKAD	GODKÄND

PM GEOTEKNIK
 [DATUM: 2021-09-0
 UPPDRAGSLEDARE: JONAS LERSTEN
 FÖRSTUDIE RÅDA

Innehållsförteckning

1	OBJEKT	1
2	ÄNDAMÅL	1
3	GENOMFÖRANDE.....	1
4	UNDERLAG.....	2
	4.1 Tidigare utförda geotekniska undersökningar	2
5	BEFINTLIGA FÖRHÅLLANDEN	2
	5.1 Topografi.....	2
6	GEOTEKNISKA FÖRHÅLLANDEN	3
7	SLUTSATS OCH REKOMMENDATIONER.....	4
8	FOTODOKUMENTATION	4

1 Objekt

Sweco har på uppdrag av SBK Värmland AB utfört en översiktlig geoteknisk förstudie avseende ny industri- och verksamhetsmark i Råda, Hagfors kommun. Områdets yta är cirka 700 Hektar, dess utbredning redovisas i Figur 1 med röd markering. Eventuellt planeras bostäder att uppföras i områdets östra del närmast Rådasjön.



Figur 1. Utredningsområde markerad med röd färg.

2 Ändamål

Syftet med denna handling är att översiktligt beskriva de geotekniska förhållandena i området och ge rekommendationer avseende fortsatt projektering.

3 Genomförande

Förstudien har genomförts genom arkivsökning och ett platsbesök 2021-09-03. Vid platsbesöket utfördes ett mindre antal sticksonderingar i torvområden. Fotodokumentation från platsbesöket redovisas i kapitel 8.

4 Underlag

Underlag för denna handling har varit:

- SGU Jordartskarta.
- Lantmäteriets terrängkarta

4.1 Tidigare utförda geotekniska undersökningar

Sweco har tidigare utfört geotekniska undersökningar vid Hagfors flygplats:

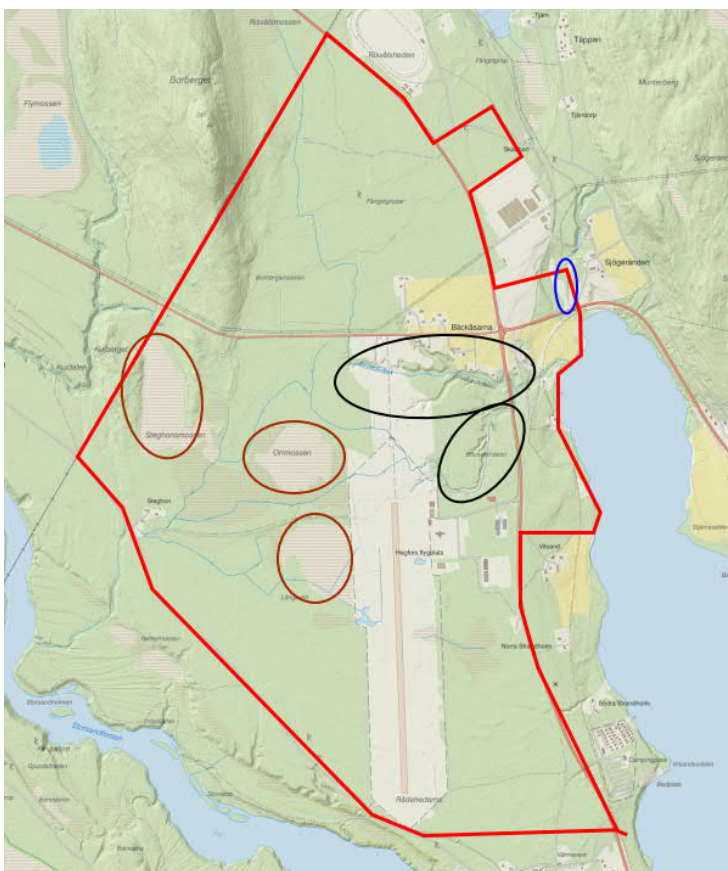
- *PM Geoteknik Geoteknisk undersökning för ny ambulanscentral i Råda, Hagfors. Råda, Uddeholm 18:49. Uppdragsnummer: 12704773. Daterad: 2018-08-24.*

5 Befintliga förhållanden

I området finns Hagfors flygplats. Strax väst om området finns Klarälven, i områdets östra del finns Rådasjön och riksväg 62. Området utgörs huvudsakligen av tallskog, ett våtmarksområde finns i områdets östra del, se blå markering i Figur 2. Torvmossar finns väster om flygplatsen, se bruna markeringar i Figur 2.

5.1 Topografi

Marken i området är generellt plan, närmast Rådasjön lutar dock marken svagt mot sjön. Strax utanför aktuellt område i anslutning mot Klarälven lutar marken relativt kraftigt ner mot Klarälven. Raviner förekommer inom svarta markeringar i Figur 2, ravinernas djup uppskattas till som mest cirka 10 m. En höjd finns i områdets västra del.



Figur 2. Svarta markeringar avser område med raviner. Blått område avser våtmark. Bruna markeringar avser torvmossar. Karta hämtad från lantmäteriet 2021-09-06.

6 Geotekniska förhållanden

Området utgörs generellt av älvsediment bestående av finsand och silt skiktat om vartannat med stort djup. Tidigare utförd geoteknisk undersökning visar att friktionsjorden är relativt fast lagrad och sträcker sig djupare än 40 m under markytan vid flygplatsen.

Utförda sticksonderingar i mossar visar på en torvmäktighet mellan cirka 1-2 m djup.

7 Slutsats och rekommendationer

Marken i området bedöms generellt som god för byggnation. Byggnader bedöms kunna grundläggas ytligt upp till 3 våningar och bör placeras med ett säkerhetsavstånd på minst 10 m från raviner. Vid byggnation i torvområden bör allt organiskt material schaktas ur under planerade konstruktioner.

I fortsatt projekteringsarbete bör geotekniska fältundersökningar utföras i anslutning till raviner om konstruktioner är planerade i närheten av dem, detta för att kunna utreda stabiliteten. Fältundersökningar bör även utföras vid torvmossar för att tydligare kartlägga torvens utbredning och mäktighet.

8 Fotodokumentation



Figur 3. Ravin inom svarta markeringar i Figur 2.



Figur 4. Silt i ravinslänt.



Figur 5. Silt från ravinslänt.



Figur 6. Slänt mot klarälven strax utanför områdets sydvästra del.



Figur 7. Foto från torvmosse.



Figur 8. Foto från torvmosse