

---

# SERVICEPLAN

för Hagfors kommun

---



Antagen av kommunfullmäktige 2019-02-25

<b>Inledning</b>	<b>3</b>
<b>Syfte med planen</b>	<b>3</b>
<b>Avgränsningar</b>	<b>3</b>
<b>Serviceplanens framtagande</b>	<b>4</b>
<b>Problematik</b>	<b>6</b>
<b>Boendes behov av service</b>	<b>6</b>
<b>Företagens behov av service</b>	<b>8</b>
<b>Besökarnas behov av service</b>	<b>8</b>
<b>Olika aktörers roller</b>	<b>9</b>
<b>Länsstyrelsen/Region Värmland</b>	<b>9</b>
<b>Hagfors kommun</b>	<b>9</b>
<b>Kommersiella företag</b>	<b>9</b>
<b>Lokal utvecklingsgrupp</b>	<b>9</b>
<b>Kommunens mål för service</b>	<b>10</b>
<b>Kommunens mål</b>	<b>10</b>
<b>Kommunens prioriteringar</b>	<b>11</b>
<b>Ortsvis beskrivning</b>	<b>12</b>
<b>Kartor</b>	<b>12</b>
<b>Hagfors</b>	<b>14</b>
<b>Ekshärad</b>	<b>16</b>
<b>Råda</b>	<b>18</b>
<b>Sunnemo</b>	<b>20</b>
<b>Handlingsplan</b>	<b>22</b>
<b>Bilaga 1 - Olika former av stöd</b>	<b>24</b>
<b>Bilaga 2 - Riktlinjer för varuhemsändning</b>	<b>28</b>
<b>Bilaga 3 - LIS-områden</b>	<b>29</b>

# INLEDNING

För att vardagsliv, näringsliv och kommunal service ska fungera krävs tillgång till service. Ett utbud av livsmedelshandel, bredband, drivmedel och hälso- och sjukvård är exempel på faktorer som är viktiga för att skapa både arbetstillfällen och en levande landsbygd.

## SYFTE MED PLANEN

Syftet med serviceplanen för Hagfors kommun är att ge en översikt och helhetsbild av tillgången till service i kommunen och en handlingsplan för att upprätthålla och utveckla en rimlig servicenivå för landsbygdens boende, föreningar, företagare och besökare. En aktuell serviceplan är även en förutsättning för att Länsstyrelsen ska besluta om ekonomiskt stöd till aktörer som bidrar till serviceutbudet i Hagfors kommun. Serviceplanen fungerar även som underlag för landsbygdsutvecklingsprojekt samt som underlag till revideringen av Hagfors kommuns översiktsplan. Nedan följer ett antal punkter som kortfattat beskriver syftet med serviceplanen.

- Upprätthålla och utveckla rimlig servicenivå för landsbygdens boende, företagare och besökare
- Prioritera de serviceorter där kommunen har en ambition att arbeta för bevarad eller stärkt servicenivå
- Skapa en helhetsbild av tillgången till service på serviceorterna
- Fastställa en handlingsplan där det framgår vilka kommunala avdelningar som ansvarar för olika frågor som på något sätt förbättrar förutsättningarna för grundläggande kommersiell service på landsbygd
- Synliggöra förhållanden till viktiga serviceorter utanför kommun-, läns- och nationsgränser

## AVGRÄNSNINGAR

Vad människor räknar som service kan skilja sig åt. För vissa handlar det om närhet till hälso- och sjukvård, för andra till skola och barnomsorg och för en tredje är gångavstånd till en dagligvarubutik avgörande. Företag är kanske mest beroende av bredband, en fungerande paketdistribution eller att kunna lämna dagskassar eller tanka fordon.

Hagfors kommuns serviceplan avgränsas till grundläggande kommersiell service när det gäller planens mål och handlingsplan. Med grundläggande kommersiell service avses dagligvaror, drivmedel, grundläggande betaltjänster, post och paket samt apotekstjänster. Utöver detta prioriteras återvinningsstationer, utlämningsställen för Systembolaget samt ombud för Svenska spel och ATG som kommersiell service.

I kartläggningen över serviceutbudet i serviceorter utökas avgränsningen till mer än grundläggande kommersiell service för en mer fullständig bild. Serviceutbudet delas in i fyra olika delar: *Kommersiell service, kommunal offentlig service, regional offentlig service samt ideell service.* Varje del har ett begränsat antal servicetjänster som kartläggs för varje serviceort. Här nedan följer ett antal exempel för de olika delarna:

**Kommersiell service:** Dagligvaruhandel, drivmedel, ATG-ombud, kontanthantering

**Kommunal offentlig service:** Skola, bibliotek, särskilt boende, offentlig toalett, återvinningscentral

**Regional offentlig service:** Hälso- och sjukvård, folktandvård och kollektivtrafik.

**Ideell service:** Idrottsanläggning, religiös samlingslokal, intresseförening, möteslokal

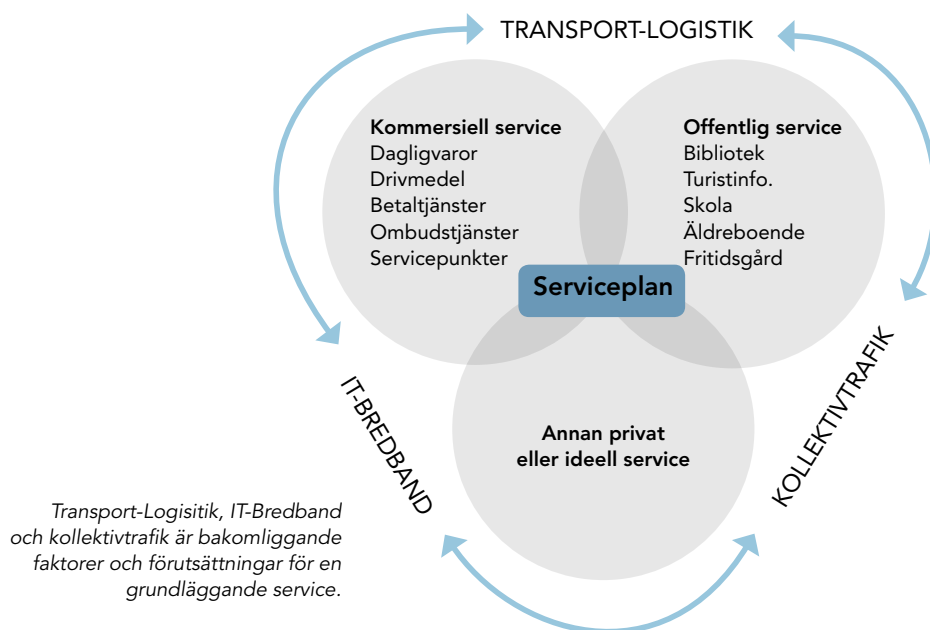
# INLEDNING

## SERVICEPLANENS FRAMTAGANDE

Hagfors kommuns serviceplan är framtagen av Hagfors kommuns utvecklingsenhet. Flera serviceverksamheter i Hagfors kommuns nuvarande serviceorter har kontaktats under arbetets gång för att stämma av befintlig service. Utvecklingsenheten har haft längre möten kring befintlig service med lanthandlarna i Råda och Sunnemo som båda är ensamma aktörer på respektive ort. Befolkningsstatistiken

som presenteras för varje ort baseras på kommunens kommuninvånardataregister (KIR). Kartorna över kommunen är framtagna av kommunens samordnare för GIS (geografiska informationssystem). Det antal företag som presenteras i ortsbeskrivningarna är framtagna ur kommunens företagsregister (Business Update Systems).

Serviceplanen har tagits fram med stöd och rådgivning från Länsstyrelsen.







Bron över Årosälven, foto Per Eriksson



# PROBLEMATIK

För att jobb och tillväxt ska ske i hela landet krävs tillgång till grundläggande service. Både kommersiell och offentlig service har betydelse för att skapa miljöer där det är attraktivt att bo och arbeta, utbilda sig, starta och driva företag samt besöka.

Livsmedelshandel, bredband, drivmedel och hälso- och sjukvård är några av de saker som är viktiga för att vardagslivet ska fungera på en ort. Attraktiva boendemiljöer kan stimulera tillväxten för lokal service som butiker, skolor och kollektivtrafik och som i sin tur kan bidra till fler anställningstillfällen och en levande landsbygd. Lanthandeln och bymacken i en bygd fyller ofta en bredare funktion än bara livsmedel- och drivmedelsförsörjning. Inte sällan är de också viktiga sociala mötesplatser på en ort. När dessa läggs ner minskar chanserna för spontana möten mellan människor och följden blir att det sociala livet kräver mer organisering, privat eller genom föreningsliv, bygdegårdar etcetera. Dessutom riskerar annan viktig service att försvinna vid nedläggningen, såsom post- och paketservice, utlämning av apoteksvaror, spelombud, ombud för systembolaget samt möjligheter att ta ut kontanter.

En sådan drastisk försämring av service på en ort påverkar både privatpersoner, företag och besökare och kan även ha inverkan på inlyttning/utflyttning och i förlängningen även förskola, skola och äldreomsorg. Flera delar är beroende av och påverkar varandra. En samordning mellan offentlig, kommersiell och ideell service är en förutsättning för att upprätthålla en grundläggande kommersiell service på landsbygden och kräver ett aktivt deltagande från alla parter.

## BOENDES BEHOV AV SERVICE

Medborgarna som bor i Hagfors kommun är de som i högst utsträckning nyttjar servicen i kommunen. Service kan ha olika innebörd för olika människor och varje medborgare har olika behov och förväntningar på service liksom toleransen för hur långt man har till olika servicefunktioner.

Medborgarundersökningen (till höger) ger en bild av generella trender för medborgarnas upplevelse av servicenivån i Hagfors kommun. Undersökningen genomförs vartannat år och skickas ut till 800-850 medborgare och innehåller frågor om platsen, kommunal service, inflytande och identitet. Angående det kommersiella utbudet av service är medborgarna mer nöjda med utbudet av livsmedelsaffärer och mindre nöjda med utbudet av andra affärer, kaféer, barer och restauranger. Generellt sett är boende i centralort och tätort mer nöjda med det kommersiella utbudet än boende utanför tätort. Åldersmässigt är yngre medborgare mer nöjda än äldre med utbudet av livsmedelsaffärer och andra affärer medan äldre är mer nöjda med utbudet av kaféer, barer och restauranger. Åldrarna 35-44 och 55-64 är minst nöjda med det kommersiella utbudet. Boende i Hagfors kommun är mer nöjda med tillgången till parker, grönomåden och natur samt möjligheter att utöva sina fritidsintressen än genomsnittet i andra kommuner. Tillgången till idrottsevenemang är högre än kulturevenemang och boende är generellt sett inte nöjda med nöjesutbudet. Åldrarna 75+ är mest nöjda med fritidsmöjligheterna. I tabellen som visar den kommunala servicen utmärker sig främst servicen av vatten och avlopp samt räddningstjänst. Nöjdheten med grundskolan, stöd för utsatta personer samt gator och vägar rankas lägst hos medborgarna.

## Kommersiellt utbud - affärer, restauranger och service 2018

Fördelat på ålder eller boendeort, skala 1-10 där 10 är högsta värdet

Ålder	18-34 år	35-44 år	45-54 år	55-64 år	65-74 år	75+ år	totalt
Livsmedelsaffärer inom rimligt avstånd	<b>8,4</b>	7,8	7,8	7,7	8,1	7,8	8,0
Andra affärer och service inom rimligt avstånd	<b>6,5</b>	5,9	6,3	5,7	6,2	6,2	6,2
Kaféer/barer/restauranger inom rimligt avstånd	5,9	5,1	5,6	5,5	<b>6,5</b>	6,1	5,8

Boendeort	Kommunens centralort	I annan tätort i kommunen	Utanför tätort	Totalt
Livsmedelsaffärer inom rimligt avstånd	<b>8,6</b>	7,9	7,3	8,0
Andra affärer och service inom rimligt avstånd	<b>6,4</b>	6,0	5,9	6,2
Kaféer/barer/restauranger inom rimligt avstånd	<b>6,4</b>	5,2	5,5	5,8

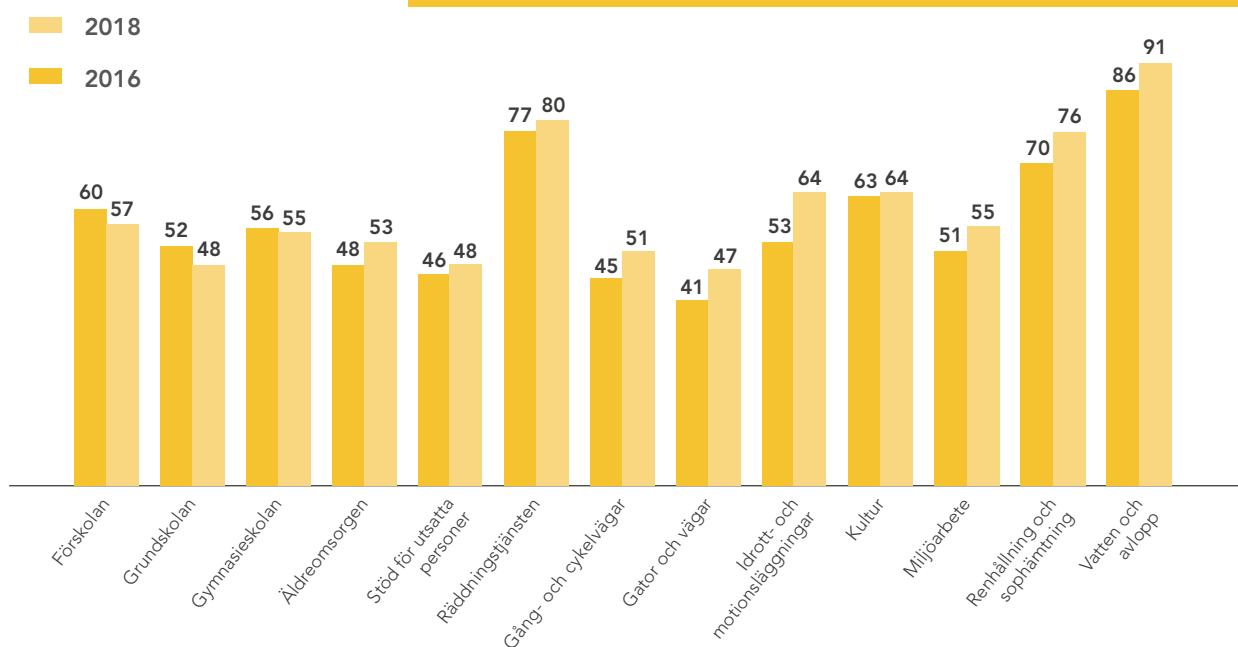
## Fritidsmöjligheter - sport, kultur, friluftsliv, föreningsliv 2018

Fördelat på ålder, skala 1-10 där 10 är högsta värdet

Ålder	18-34 år	35-44 år	45-54 år	55-64 år	65-74 år	75+ år	totalt
Tillgång till parker, grönområden och natur	8,1	7,9	8,0	8,5	7,9	<b>8,7</b>	8,2
Möjligheter att kunna utöva fritidsintressen	7,4	7,1	7,5	7,7	7,6	<b>8,3</b>	7,6
Tillgång till idrottsevenemang	6,3	5,8	6,6	6,6	6,5	<b>7,0</b>	6,5
Tillgång till kulturevenemang	5,4	5,0	<b>5,7</b>	5,4	5,5	5,2	5,4
Nöjesutbud	4,1	3,3	4,3	4,1	4,1	<b>4,7</b>	4,1

## Kommunal service - sport, kultur, friluftsliv, föreningsliv

Verksamheter i Hagfors kommun, Index 0-100



## FÖRETAGENS BEHOV AV SERVICE

Näringslivets behov av service skiljer sig från boendes behov av service. Medan grundläggande service som livsmedelsförsörjning kan vara viktigast för boende kan tjänster som dagskassehantering vara den viktigaste servicen för företagens verksamhet. Kraven på samma sorts service kan skilja sig åt då exempelvis ett åkeri kan ha helt andra krav på drivmedelsstationer än privatpersoner. Ett annat exempel kan vara butikers behov av ett väl fungerande post- och paketombud för näthandel.

Kompetensförsörjningen är ett av företagens största utmaningar. En aktiv skola kan bidra till att attrahera arbetskraft för större arbetsgivare på små orter. Även servicefunktioner som återvinningscentraler kan ha betydelse för byggföretag och industriföretag i kommunen. Vidare har företag möjlighet att utnyttja kommunens näringslivsfunktion för hjälp med samverkan eller undersöka möjligheten för olika typer av bidrag.

Ideell service genom föreningar, lokaler och anläggningar skapar förutsättningar för en attraktiv fritid för de boende i Hagfors kommun. Möjligheten till en attraktiv fritid skapar förutsättningar för företag att locka till sig och behålla kompetens.

## BESÖKARNAS BEHOV AV SERVICE

Besökare nyttjar till stor del samma service som boende i kommunen fast under en kortare tidsperiod. Besöksnäringen i Hagfors kommun är som störst under sommarhalvåret vilket ofta innebär andra förutssättningar för service.

Under högsäsongen ökar även invånarantalet betydligt. Detta skapar ett större behov av viss service. Kommun, landsting, andra myndigheter och i en del fall företag har dock begränsade öppettider och tillgänglighet under sommarhalvåret. Under denna tid har fler behov av sjukvård, tandvård, bilmekaniker, banker, restauranger, badhus med mera. Det bör dock tilläggas att servicen under sommaren i vissa fall även utökas genom sommaröppet i butiker, caféer och restauranger, samt ett större nöjesutbud med danser, konserter och event.

Hagfors kommun har en stor del utländska besökare, främst från Holland, Tyskland, Danmark och Norge. Skyltning till naturreservat, hembygdsgårdar och andra turistattraktioner finns idag endast på svenska, vilket är ett problem. Ett annat behov som idag ej tillgodoses för denna grupp är möjligheten att växla valuta.

Något som efterfrågas allt mer är att kunna ladda sin elbil eller tanka med gas. Idag finns inga sådana stationer i kommunen. De flesta som reser med husbil letar efter ställplatser, något som idag saknas i Hagfors kommun. Besökare har ofta ett behov av att frakta cyklar, skidutrustning och stora ryggsäckar ombord på linjebussar, något som i dagsläget inte är möjligt.



# OLIKA AKTÖRERS ROLLER

## LÄNSSTYRELSEN OCH REGION VÄRMLAND

- Region Värmland ansvarar för hanteringen av stöd till kommersiell service, så som hemsändningsbidrag, servicebidrag och driftsstöd till särskilt utsatta glesbygdsbutiker
- Länsstyrelsen ansvarar för stöd inom landsbygdsprogrammet, så som investeringsstöd för service på landsbygden, småskalig infrastruktur, samlingslokaler och andra typer av stöd till landsbygden
- Länsstyrelsen kan erbjuda rådgivning till butiker vid behov
- Region Värmland ansvarar för det regionala serviceprogrammet, RSP, i Värmland.
- Tillväxtverket stämmer av med RSP-ansvarig gällande stöd för lokala servicelösningar
- Länsstyrelsen ansvarar för statlig stöd för betaltjänstombud

## HAGFORS KOMMUN

- Hagfors kommun ansvarar för att genomföra åtaganden i serviceplanens handlingsplan
- Aktivt samverka med länsstyrelse eller Region Värmland i genomförandet av det regionala serviceprogrammet
- Bevaka serviceutvecklingen i Hagfors kommun med fokus på aktörer som bidrar till grundläggande kommersiell service
- Bistå butiksägaren vid ansökningar om projektstöd, stöd för kommersiell service samt vid kontakt med myndigheter
- Stödja lokala utvecklingsprojekt
- Erbjuder hemsändningsbidrag till butikerna

- Regelbunden dialog med befolkning, näringsliv och besökare kring aktuella servicefrågor

## KOMMERSIELLA FÖRETAG/ BUTIKEN

Kommersiella företag som bidrar med grundläggande kommersiell service i Hagfors kommun har som roll att:

- Driva sin verksamhet efter bästa förmåga
- Tillhandaha möjlighet för medborgare att använda sig av hemsändningsbidrag
- Upprätthålla en aktiv dialog med kommun och länsstyrelse om möjliga utvecklingsinsatser
- Söka olika servicestöd

## LOKAL UTVECKLINGSGRUPP

Lokal utvecklingsgrupp används som ett samlingsnamn för alla former av föreningar som jobbar med lokal utveckling. I praktiken kan det vara en bygdegårdsförening, hembygdsförening, byalag, sockenförening, intresseförening, utvecklingsgrupp, framtidsnätverk, företagarförening eller fotbollsklubb som fungerar som just den bygdens utvecklingsgrupp.

- Kan peka ut behov gällande grundläggande kommersiell service.
- Har möjlighet att initiera och driva utvecklingsprojekt, exempelvis genom projektmedel för lokala servicelösningar (se s. 27).

# KOMMUNENS MÅL FÖR SERVICE

## HAGFORSSTRATEGIN

Hagforsstrategin är Hagfors kommuns gemensamma utvecklingsstrategi för alla som bor, lever och verkar i kommunen. Den syftar till att tillsammans skapa en så attraktiv plats som möjligt och att ge hela kommunen förutsättningar att utvecklas. Den kommunala serviceplanen är en del i att skapa en mer attraktiv kommun genom förutsättningar för utvecklad service och är även en plan som lyfter fram kommunen i sin geografiska helhet.

Ett utvecklat serviceutbud bidrar främst till att stärka två prioriterade områden i Hagforsstrategin; *livskvalitet för alla* och *stärkt näringsliv*. Livskvalitet för alla handlar om att medborgare i Hagfors kommun ska må bra, trivas och känna att vår kommun är en bra plats att leva, bo och verka på. Ett gott och brett serviceutbud från myndigheter, företag eller föreningar är en förutsättning för att upprätthålla och utveckla livskvaliteten i hela kommunen. Företagen i Hagfors kommun ska vara fortsatt konkurrenskraftiga, de ska ges möjlighet att utvecklas och få bästa möjliga förutsättningar att växa. En kommunal serviceplan ger företag möjlighet att söka regionala stöd för att utveckla sin verksamhet, och på så vis bidrar serviceplanen till att stärka näringslivet i Hagfors kommun.

## MÅLKORT

Hagfors kommuns målkort är ett internt styrningsmedel som bygger på tydliga mål och delaktighet. Kommunens verksamheter sätter egna kortsiktiga mål som ska bidra till att uppfylla kommunens långsiktiga mål; *nöjda medborgare, professionella och stolta medarbetare, ett kreativt och målinriktat arbetssätt, och positivt resultat och långsiktigt hållbar ekonomi*.

Hagfors kommuns övergripande målkort har totalt tio kortsiktiga mål som syftar till att uppfylla kommunens långsiktiga mål. Inom det långsiktiga målet *nöjda medborgare* återfinns tre kortsiktiga mål som har en stark koppling till serviceutbudet. Det första målet handlar om att öka medborgarnas totala upplevelse av Hagfors kommun som plats att leva och bo på. Det andra målet syftar till att den kommunala servicen ska förbättras enligt nöjd medborgarindex (NMI). Tredje målet handlar om mer positiva attityder till företagande i kommunen. Samtliga mål är stora och övergripande och har tydliga inriktningar gällande förbättrad service. Både avseende Hagfors kommun som plats, den kommunala servicen och förutsättningarna för företagande.

## ÖVERSIKTSPLAN 2000-2010

I översiktsplanens kapitel om samhällsservice är den fjärde paragrafen tillägnad kommersiell service och ett antal punkter och målsättningar som är direkt relevanta för serviceplanen:

- Den befintliga servicenivån i kommunen bör så långt som möjligt bibehållas så att en tillfredsställande serviceförsörjning för kommunens glesbygdsbefolkning tryggas
- Avståndet från konsument till fast dagligvarubutik inte bör överstiga 15 km
- En eventuell negativ utveckling av serviceförsörjningen bör, på grund av begränsade medel, i första hand mötas i strategiska orter. Dessa är Hagfors, Ekshärad, Höje, Råda, Edebäck, Gustavsfors, Uddeholm, Bergsäng, Sunnemo, Sörby och Mjönäs.

- Statligt ekonomiskt stöd kan utgå till kommersiell service i glesbygd, förutsatt att kommunen planerat varuförsörjningen på ett sätt som gör att behovet av stöd kan bedömas.

Målsättningarna är baserade på en varuförsörjningsplan som gjordes 1991 och en analys som gjordes 2001 och nämnda målsättningar är idag delvis inaktuella.

## KOMMUNENS PRIORITERINGAR

### SERVICEORTER

I Hagfors kommuns översiktsplan 2000-2010 finns Hagfors, Ekshärad, Råda, Gustavfors, Uddeholm, Sunnemo, Sörby och Mjönäs med som utpekade strategiska orter. Översiktsplanen utgår ifrån en kartläggning 2001-11-27 där dagligvaruhandel bedrevs i Gustavfors, Sörby, Uddeholm och Västanberg. Idag är dagligvaruhandeln nedlagd på dessa orter.

Kommunens prioriteringar för serviceorter begränsas därför till nuvarande orter i Hagfors kommun med dagligvarubutiker med fullsortiment. Det vill säga, Hagfors, Ekshärad, Råda och Sunnemo. För kommunens södra delar (Höje, Mjönäs m.fl.) är Munkfors, 3,5 kilometer från kommungränsen, en viktig serviceort.

Att ett antal orter inte utpekade som serviceorter innebär inte att de inte ska ha tillgång till service. Hagfors kommun ser gärna en utvecklad och etablerad service på orterna och den service som finns idag ska i den mån det är möjligt bevaras och stärkas. Vid nyetablering av grundläggande kommersiell service utanför någon av kommunens serviceorter bör revidering av serviceplanen övervägas.

### HEMSÄNDNING

Kommuner kan söka pengar för att betala hemsändning av matvaror till personer på landsbygden som inte har möjlighet att ta sig till butiken och handla själva. Hagfors kommun prioriterar att hemsändning ska, vid intresse från butikerna, finnas på samtliga utpekade orter. Se bilaga 2.

### INFOPOINTS

InfoPoint innebär att en anläggning tillhandahåller turistinformation och värdskap enligt överenskommelse med Hagfors Turistinformation. Din anläggning/ verksamhet har ett strategiskt geografiskt läge ur besöksservicesynpunkt och/eller är en reseanledning som lockar många besökare. Platserna kan vara en boendeanläggning, ett besöksmål, en butik, ett café eller en restaurang. Vi har för nuvarande fem InfoPoints i kommunen.

Samtliga InfoPoints har bemanning av personal som löpande får information av turistinformationen om kommunens besöksnäring. På samtliga ställen finns broschyrställ med turistbroschyren, turistkartan och diverse broschyrer från besöksmål inom kommunen.

### TILLGÄNGLIGHET

Hagfors kommun arbetar aktivt för större tillgänglighet. Dels genom tillgänglighetsanpassning av kommunala fastigheter och dels genom det kommunala rådet för funktionshinderfrågor, ett organ för överläggningar, samråd och ömsesidig information mellan kommunen och företrädare för handikapporganisationer i Hagfors kommun.



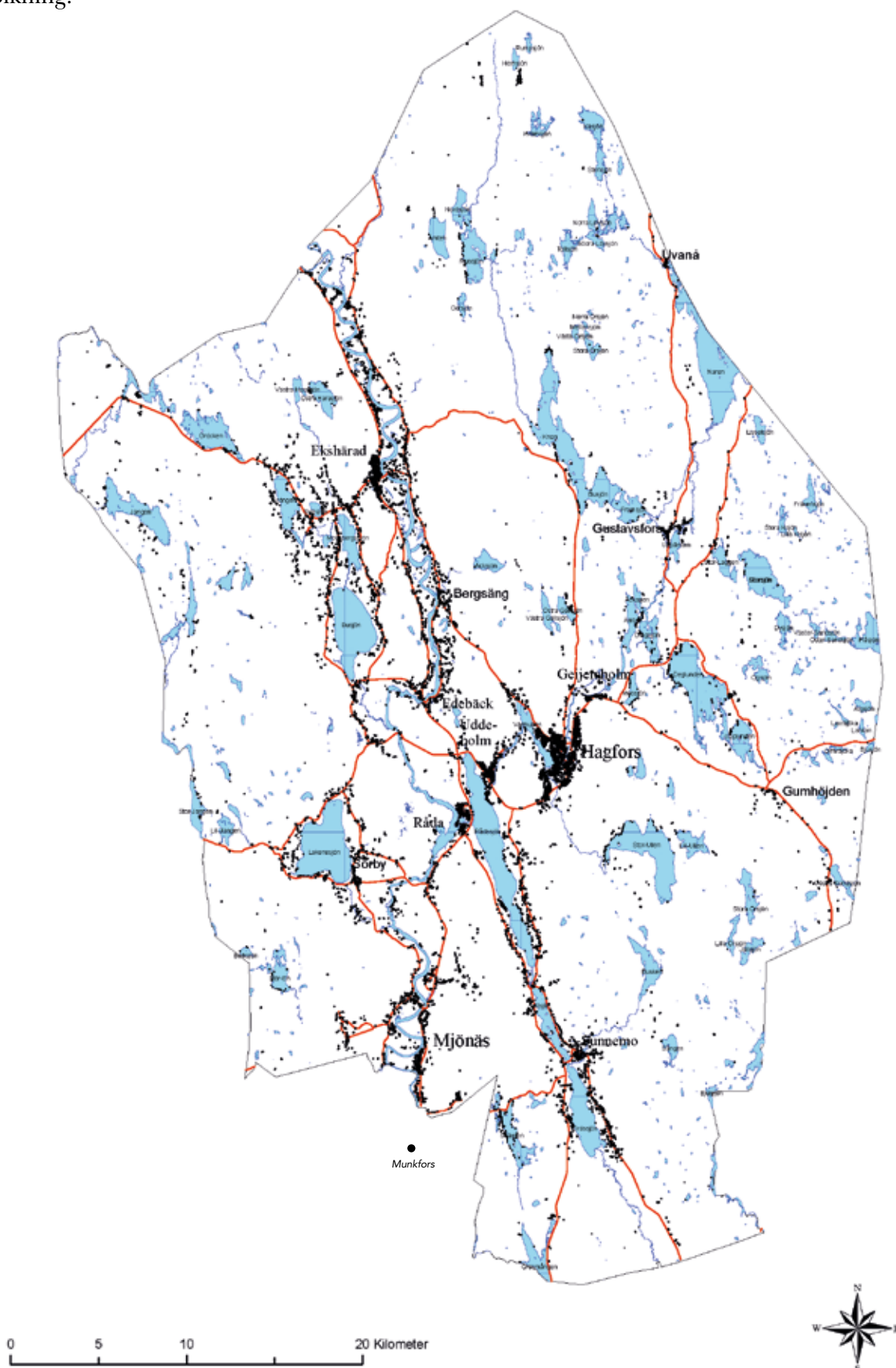
# HAGFORS KOMMUN

Karta över orter, vägar, högsta punkter, sjöar och vattendrag.



# HAGFORS KOMMUN

Karta över orter, större vägar, sjöar och vattendrag, och befolkning.





# ORTSVIS BESKRIVNING

## HAGFORS

Hagfors är centralorten i Hagfors kommun, här bor det 4896 personer i tätorten och det bor 6296 personer i Hagforsområdet (Gustav Adolf, Bergsäng och Lakheden inkluderat, det vill säga postnummer 683 91 och 683 92).

I Hagfors finns ungefär 330 företagare, där Uddeholms AB är den största privata arbetsgivaren med cirka 900 anställda. Stål och metallindustri är en stark bransch i Hagfors men här finns också många företag inom byggnadsindustri, detaljhandel och företagstjänster.

Centralorten har totalt fem dagligvarubutiker med fullsortiment och de är Ica Supermarket Hagfors, Lidl Hagfors, Pekås Hagfors, Coop Extra Hagfors och Närbutiken Vikingen.

Posttjänster finns hos fyra verksamheter i centralorten. Dagskassehantering kan genomföras hos två olika verksamheter. Kontantuttag samt möjlighet att betala räkningar kan genomföras på tre platser.

Det finns sammanlagt fyra stycken drivmedelsstationer i Hagfors varav två är anpassade för lastbilsverksamhet.

I centralorten Hagfors finns goda möjligheter att utöva fritidsintressen. På idrottsområdet

Hagforsvallen finns ishockeyhall, fotbollsplan, löpbanor samt bandyplan på vintern. Angränsande centralort även en folkracebana. Vid Älvstranden Bildningscentrum finns två idrottshallar som nyttjas frekvent av ortens framstående innebandyföreningar. Där finns också ett badhus och en bowlinghall. Tre kilometer norr om centralorten längs väg 246 ligger Tallhults motorstadion där ortens speedwaylag huserar, och alldeles intill ligger ortens crossbana. Centralorten och området erbjuder goda vandringmöjligheter, bland annat i naturreservatet Mana-Örbäcken där man kan hitta urskog.

Vårdcentral med distriktsköterskeverksamhet, ungdomsmottagning, barnvårdcentral, psykiatrisk mottagning med fler finns i centralorten (för komplett utbud se 1177.se). I Hagfors finns även folktandvård och privat tandvård.

Skatteverket, Försäkringskassan och Pensionsmyndigheten har ett gemensamt servicekontor i Hagfors och även polis finns på orten. Dessa representerar statlig offentlig service.

I området finns flera utpekade LIS-områden (Landsbygdsutveckling i strandnära lägen). Dessa gäller sjöarna Värmullen, Knon, Deglunden, Upplunden och Rådasjön. Se bilaga 3.





<b>Komersiell service</b>	<b>2019</b>
Dagligvarubutik	X
Hemsändning av dagligvaror	X
Drivmedel	X
Laddstolpe	
Dagligvarubutik ej fullsortiment (säsongsbudik, trafikbutik, kiosk)	X
Apotek/apoteksombud	X
PostNord	X
DB Schenker paketutlämning	X
DHL paketutlämning	X
Bussgods/Bring paketutlämning	X
Kontantuttag	X
Dagkassahantering	X
Betala räkningar	X
Systembolag/ombud	X
Svenska spel	X
ATG	X
Café	X
Restaurang	X
Hotell/Vandrarhem/Stugor	X
Camping/Ställplats	
Återvinningsstation	X
Ombud kollektivtrafikbiljett	X

<b>Kommunal offentlig service</b>	<b>2019</b>
Förskola	X
Skola	X
Fritidsgård	X
Bibliotek, bokbuss	X
Boende LSS	X
Seniorboende	X
Särskilt boende för äldre	X
Offentlig toalett	X
Återvinningscentral	X
Idrottsanläggning	X
Kollektivtrafik (reg)	X
Infopoint	X

<b>Regional offentlig service</b>	<b>2019</b>
Vårdcentral	X
Folktandtandvård	X
Kollektivtrafik	X
Folkhögskola filial	X

<b>Ideell service</b>	<b>2019</b>
Idrottsanläggning*	X
Religiös samlingslokal	X
Intresseförening	X
Möteslokal	X

\* Kan tillhandahållas av den offentliga såväl som privata sektorn såsom en entreprenör eller en ekonomisk förening.

# ORTSVIS BESKRIVNING

## EKSHÄRAD

Ekshärad ligger ungefär 25 km norr om Hagfors tätort längs riksväg 62 I tätorten bor 978 personer och 2556 personer bor i Ekshäradsbygden (Postnummer 685 92, 680 51, 683 60-62).

Ekshärad har ungefär 220 företag av olika storlek. Orten har ett diversifierat näringsliv där handel, jordbruk, skogsbruk och byggnadsindustri tillhör branscherna med flest företag.

Ekshärads tätort har två dagligvarubutiker med fullsortiment: ICA Supermarket Indianen och Pekås Ekshärad. ICA supermarket Indianen erbjuder kontantuttag och posttjänster genom Postnord, DHL och Bring. Pekås Ekshärad har posttjänster genom Schenker. Verksamheten JLT foto i tätorten erbjuder betalningsförmedling, ATG, Svenska spel och är ombud för Systembolaget. Utöver ICAs kontantuttag finns ytterligare ett på orten. Ekshärad har en drivmedelsstation.

Området runt Ekesberget i centrala Ekshärad är föreninglivets mittpunkt. Ekesbergets skidbacke har fem nedfarter, två liftar och en fallhöjd på 110 meter. Intill skidbackens östra sida finns

längsskidsstadion med välpreparerade spår, och vid barmark finns det ett utegym att nyttja. Intill skidbackens norra sida ligger Höökborgens idrottsanläggning med fotbollsplan, löpbana och utehockeyrink. På andra sidan vägen ligger Kyrkhedens skola med bibliotek och sporthall. Sporthallen nyttjas också av ortens föreningar exempelvis innebandyföreningen Edebäck. I utkanten av tätorten finns ytterligare en fotbollsplan och runt om i Ekshäradsbygden finns möjligheter till friluftsliv med flera uppmärkta vandringsleder.

I Ekshärads tätort finns vårdcentral med distriktsköterskeverksamhet och barnmorskemottagning samt folktandvård (för mer information se 1177.se).

Offentlig toalett saknas i Ekshärad samt tankställe för tunga lastbilar som inte kommer under taket på nuvarande drivmedelsstation.

I området finns flera utpekade LIS-områden (Landsbygdsutveckling i strandnära lägen). Dessa gäller sjöarna Grängen, Svinsjön, Mossbergssjön och Busjön. Se bilaga 3.



Tårttävling utanför ICA Supermarket Indianen, foto G Andersson

<b>Komersiell service</b>	<b>2019</b>
Dagligvarubutik	X
Hemsändning av dagligvaror	X
Drivmedel	X
Laddstolpe	
Dagligvarubutik ej fullsortiment (säsongsbutik, trafikbutik, kiosk)	
Apotek/apoteksombud	X
PostNord	X
DB Schenker paketutlämning	X
DHL paketutlämning	X
Bussgods/Bring paketutlämning	X
Kontantuttag	X
Dagkassahantering	X
Betala räkningar	X
Systembolag/ombud	X
Svenska spel	X
ATG	X
Café	X
Restaurang	X
Hotell/Vandrarhem/Stugor	X
Camping/Ställplats	X
Återvinningsstation	X
Ombud kollektivtrafikbiljett	X

<b>Kommunal offentlig service</b>	<b>2019</b>
Förskola	X
Skola	X
Fritidsgård	X
Bibliotek, bokbuss	X
Boende LSS	
Seniorboende*	
Särskilt boende för äldre	X
Offentlig toalett	
Återvinningscentral	X
Idrottsanläggning	X
Kollektivtrafik (reg)	X
Infopoint	X

<b>Regional offentlig service</b>	<b>2019</b>
Vårdcentral	X
Folktand tandvård	X
Kollektivtrafik	X

<b>Ideell service</b>	<b>2019</b>
Idrottsanläggning*	X
Religiös samlingslokal	X
Intresseförening	X
Möteslokal	X

\* Kan tillhandahållas av den offentliga såväl som privata sektorn såsom en entreprenör eller en ekonomisk förening.



# ORTSVIS BESKRIVNING

## RÅDA

Råda tätort ligger 13 km väster om Hagfors tätort längs riksväg 62. 452 personer bor i tätorten och 900 i kommundelen (Postnummer 683 93-94, 686 97).

I Rådas del av kommunen finns det cirka 75 företag och ett diversifierat näringsliv med företag inom till exempel osttillverkning, charkuteri, elinstallationer och reparationer av motorfordon. Största företaget på orten är August Larssons charkuteri med cirka 50 anställda.

ICA Nära Åhströms är en dagligvarubutik med fullsortiment och centralpunkten för komersiell service i Råda tätort. Där kan invånare nyttja postservice från PostNord, kontantuttag, drivmedelsstation, Svenska spel, ATG och apoteksombud. Åhströms har även en caféhörna i butiken.

Boende i kommundelen som nyttjar varuhemsändning handlar sina varor i butiken. Ungefär 10 km väst om orten finns

Lakene Ostgård som har ett glasscafé öppet under sommarhalvåret. På det nyöppnade hotellet Björns värdshus finns restaurang med lunchservering. Offentlig toalett finns vid rastplatsen i Råda längs väg 62. Trafikverket ansvarar för offentliga toaletten.

Råda idrottsplats är den ideella servicens säte. Föreningen Råda IK tillhandahåller fotbollsplaner, motionsspår och skidspår (2,5 till 10,0 km) med elljus, isrink och event som exempelvis bilbingo. Vid Råda skola finns en gymnastikhall som nyttjas av Rådas föreningar. Gymnastikhallen ska byggas om under 2019. Utanför tätorten finns Uddeholms golfklubb med en 18-håls golfbana. På västra sidan av Klärälven finns Kärnåsens hembygdsgård där bland annat sommarentet Klar-Hälja arrangeras med sång, musik och teater.

I området finns flera utpekade LIS-områden (Landsbygdsutveckling i strandnära lägen). Dessa gäller sjöarna Lakenesjön och Rådasjön. Se bilaga 3.



<b>Komersiell service</b>	<b>2019</b>
Dagligvarubutik	X
Hemsändning av dagligvaror	X
Drivmedel	X
Laddstolpe	
Dagligvarubutik ej fullsortiment (säsongsbudik, trafikbutik, kiosk)	
Apotek/apoteksombud	X
PostNord	X
DB Schenker paketutlämning	
DHL paketutlämning	
Bussgods/Bring paketutlämning	
Kontantuttag	X
Dagkassahantering	
Betala räkningar	
Systembolag/ombud	
Svenska spel	X
ATG	X
Café	X
Restaurang	X
Hotell/Vandrarhem/Stugor	X
Camping/Ställplats	X
Återvinningsstation	X
Ombud kollektivtrafikbiljett	

<b>Kommunal offentlig service</b>	<b>2019</b>
Förskola	X
Skola	X
Fritidsgård	
Bibliotek, bokbuss	
Boende LSS	
Seniorboende*	
Särskilt boende för äldre	X
Offentlig toalett	X
Återvinningscentral	
Idrottsanläggning*	X
Kollektivtrafik (reg)	X
Infopoint	X

<b>Regional offentlig service</b>	<b>2019</b>
Kollektivtrafik	X

<b>Ideell service</b>	<b>2019</b>
Idrottsanläggning*	X
Religiös samlingslokal	X
Intresseförening	X
Möteslokal	X

\* Kan tillhandahållas av den offentliga såväl som privata sektorn såsom en entreprenör eller en ekonomisk förening.

# ORTSVIS BESKRIVNING

## SUNNEMO

Sunnemo är en tätort i Hagfors kommuns södra del cirka 20 km från Hagfors tätort längs länsväg 240 och cirka 15 km nordöst om centrala Munkfors. Tätorten har en befolkning på 304 personer och i bygden bor det 653 personer (Postnummer 683 95).

Sunnemobygden har cirka 50 företag där samtliga är mikroföretag, det vill säga under tio anställda. Jordbruk, uppfödning av djur och skogsbruk återfinns frekvent bland det större företagen i bygden.

Den grundläggande kommersiella servicen i Sunnemo tillhandahålls främst av Lilla Coop Sunnemo som utöver dagligvaror erbjuder drivmedelsstation, spelombud (Svenska spel) och apoteksombud. Butiken har också en kaffemaskin för fika, möjlighet att hämta och lämna böcker från Hagfors bibliotek samt möjlighet att hämta och lämna tvätt till Hagfors kemptvätt. I kassan finns frimärkesombud

och mindre kontantuttag kan göras utan att behöva köpa något. Betala räkningar, dagskassahantering, ATG, systembolag och posttjänster saknas i tätorten och kan närmast hittas i centrala Munkfors. Utöver Lilla Coop finns det ett nyöppnat glasscafé på orten.

Intill Sunnemo skola finns det gymnastikhall att nyttja för bygdens föreningar. Sunnemo har också en idrottsanläggning med fotbollsplan. Utöver idrott finns möjligheter till kulturarrangemang där Sunnemo Folkets Park genom en aktiv förening fungerar som ortens samlade punkt. Med start i orten finns Hyttdalens vandringsled där man kan vandra längs Hyttälven, se rester av Sunnemo bruk och besöka Hembygdsgården "Gubbkroken".

I området finns flera utpekade LIS-områden (Landsbygdsutveckling i strandnära lägen). Dessa gäller sjöarna Lidsjön, Grässjön och Skärgen. Se bilaga 3.



<b>Komersiell service</b>	<b>2019</b>	<b>Kommunal offentlig service</b>	<b>2019</b>
Dagligvarubutik	X	Förskola	X
Hemsändning av dagligvaror	X	Skola	X
Drivmedel	X	Fritidsgård	
Laddstolpe		Bibliotek, bokbuss	X
Dagligvarubutik ej fullsortiment (säsongsbudik, trafikbutik, kiosk)		Boende LSS	
Apotek/apoteksombud	X	Seniorboende*	X
PostNord	X	Särskilt boende för äldre	
DB Schenker paketutlämning		Offentlig toalett	
DHL paketutlämning		Återvinningscentral	
Bussgods/Bring paketutlämning		Idrottsanläggning	X
Kontantuttag		Kollektivtrafik (reg)	X
Dagkassahantering		Infopoint	X
Betala räkningar			
Systembolag/ombud			
Svenska spel	X	<b>Regional offentlig service</b>	<b>2019</b>
ATG	X	Kollektivtrafik	X
Café	X		
Restaurang	X		
Hotell/Vandrarhem/Stugor	X	<b>Ideell service</b>	<b>2019</b>
Camping/Ställplats		Idrottsanläggning*	X
Återvinningsstation	X	Religiös samlingslokal	X
Ombud kollektivtrafikbiljett		Intresseförening	X
		Möteslokal	X

\* Sunnemo har inget senior boende i kommunal drift utan ett äldrekooperativ (Hyttgården) som drivs av en ekonomisk förening.



# HANDLINGSPLAN FÖR HAGFORS KOMMUN 2018-2021

I handlingsplanen framgår vilka kommunala avdelningar som ansvarar för frågor som förbättrar förutsättningarna för grundläggande kommersiell service.

## **EKONOMIENHETEN**

- Tillämpa möjligheter att använda sig av mindre leverantörer i kommunen inom upphandlingsenheten. Till exempel småkösupphandling och drivmedelsupphandling.

## **SAMHÄLLSBYGGNADSAVDELNINGEN**

- Inkludera serviceplanen i framtagandet av en ny översiktsplan.
- I första hand behöver resurser riktas mot att stimulera nyproduktion eller ombyggnation av bostäder för äldre personer. Det kan möjliggöra för den grupp pensionärer som vill lämna sin villa att hitta ett lämpligt boende inom kommunen. Det kommunen kan göra för att stimulera detta är att dels tillhandahålla mark till fortsatt låga priser för nyproduktion, arbeta aktivt för att hitta nya möjligheter att utveckla tätortens bebyggelse samt fortsätta verka för en marknad i balans så att möjligheterna till en rimlig finansiering ökar.
- Hagfors kommun bör utreda möjligheten att nyproducera ett tillgänglighetsanpassat boende för personer med behov av särskilt stöd.

## **UTVECKLINGSENHETEN**

- Utöka utbudet av grundläggande kommersiell service på utpekade serviceorter genom samverkan vid intresse från serviceföretagen.
- Tillhandahålla företagsrådgivning vid etablering av nya serviceföretag.
- Inkludera serviceplanen i projekt som härrör utvecklingen av kommersiell eller ideell service.
- Se över om serviceutbudet kan utvecklas på kommunens Infopoints.
- För en dialog med Värmlandstrafik om möjligheten att frakta cyklar, skidutrustning och stora ryggsäckar på linjebussar.

## **VÅRD- OCH OMSORGSVDELNINGEN**

- Ge stöd till kommersiell service genom varuhemsändningsbidrag samt informera butikerna om bidraget. Arbeta för att hemtjänstens kunder ska använda sig av hemsändning från lanthandlarna där det är möjligt.

## **SAMTLIGA AVDELNINGAR**

- Stödja initiativ för att hitta nya lösningar på service och utveckling av orterna på landsbygden.



*Motortävling på Ekesberget i Ekshärad, foto Lars Peter Sjöo*

# BILAGA 1

## OLIKA FORMER AV STÖD

Det finns flera olika stöd för grundläggande kommersiell service på landsbygden:

- investeringsstöd
- hemsändningsbidrag
- särskilt driftsstöd till dagligvarubutiker
- servicebidrag
- ombud för grundläggande betaltjänster
- projektmedel Lokala servicelösningar

### INVESTERINGSSTÖD

Grundläggande kriterier för att få investeringsstöd är att butiken, drivmedelsstationen eller servicepunkten är den sista på orten och att de finns på en ort med färre än 3000 invånare. Avståndet till närmaste konkurrerande verksamhet ska vara 8 km eller längre. Investeringsstöd beviljas för att behålla och utveckla den grundläggande kommersiella servicen. Stöd kan lämnas för:

- inköp eller avbetalningsköp av nytt material
- ny eller begagnad fast inredning
- köp av tjänst för om-, ny och tillbyggnad
- större reparationer av dagligvarubutiker och drivmedelsstationer

Maxtaket för stödbeloppen är 1,2 miljoner kronor per butik/servicepunkt under tre år. Stöd kan beviljas med 90 procent eller 50 procent av investeringen upp till takbeloppet.

För att få 90 procent i investeringsstöd måste ansökan vara på minst 30 000 kronor i stödberättigade utgifter. Då gäller även att:

- investeringens huvudsyfte är förbättrad miljö och klimat
- investeringen leder till förbättrad funktionell tillgänglighet
- investeringen leder till uppstart av nedlagd butik

- investeringen bidrar till etablering av en servicepunkt
- företaget prioriteras regionalt enligt en av följande tre kategorier:
  1. Dagligvarubutik som är sista butik på orten och har en nettoomsättning av dagligvaror på högst 11 miljoner kronor. Nivå och beräkningsmetod för nettoomsättning av dagligvaror följer riktlinjerna för det särskilda driftsstödet.
  2. Nya servicepunkter i serviceorter som prioriterats av kommunen i en antagen serviceplan. Servicepunkten ska erbjuda minst en grundläggande kommersiell service.
  3. Drivmedelsstation där avstånd till närmaste konkurrerande drivmedelsstation är 15 km eller längre.

Övriga landsbygdsbutiker och drivmedelsanläggningar som uppfyller de grundläggande kriterierna kan få 50 procent i stöd. För att få 50 procent i investeringsstöd måste ansökan vara på minst 50 000 kronor i stödberättigade utgifter.

### HEMSÄNDNINGSBIDRAG

Stöd kan lämnas till kommuner för att bekosta hemsändning av dagligvaror till de hushåll som har störst avstånd till eller saknar möjlighet att ta sig till butiken. Bidrag får lämnas endast om sändningen sker på ett ändamålsenligt sätt och utan onödiga kostnader. Se 19§ förordningen (2000:284) om stöd till kommersiell service. Stödet kan lämnas för att det i glesbygd och landsbygd skall kunna upprätthållas en försörjning av dagligvaror som är tillfredsställande med hänsyn till geografiska och befolkningsmässiga förhållanden.

I hemsändningstjänsten ingår att ta emot beställningen (ofta via telefon), plocka, packa och köra ut varorna till kunden. När ett företag åtar sig att transportera livsmedel till kund är de ett livsmedelsföretag, enligt livsmedelslagen, som ansvarar för att livsmedlen hålls kylda/frysta tills de levereras.

Hemsändningsbidrag kan även lämnas för att anordna särskilda inköpsturer till en närliggande butik. Då är det transportföretaget som söker bidraget. De kör runt i bygden med en buss/minibuss och hämtar personer från de hushåll som behöver skjuts för att kunna handla. Efteråt körs alla hem igen. Turerna planeras enligt schema.

För att kommunen ska få del av hemsändningsbidraget ska kommunen fastställa riktlinjer för vilka hushåll som har rätt till hemsändning, vem som beslutar, hur ofta de kan få hemsändning, vad det får kosta, hur hemsändningen genomförs etc. Se bilaga 2. Butiken eller transportföretaget söker ersättning från kommunen. Stödet får inte otillbörligt gynna en viss näringsidkare.

Kommunen söker hemsändningsbidraget från Länsstyrelsen som finansierar med ett belopp som motsvarar högst 50 procent av kommunens nettoutgift för hemsändningen. Bidraget från länsstyrelsen får dock inte överstiga 100 kronor per hushåll och hemsändningstillfälle. Bidraget söks och betalas ut årsvis i efterskott. Kommunens sökta bidrag ska uppgå till minst ett halvt prisbasbelopp för att beviljas. Kommunens beslutade riktlinjer om hemsändning ska bifogas ansökan.

## **SÄRSKILT DRIFTSSTÖD TILL DAGLIGVARUBUTIKER**

Stödet är ett kompletterande långsiktigt stöd till små dagligvarubutiker i särskilt utsatta glesbygder, där förutsättningarna är begränsade för att kommersiella aktörer ska kunna bidra till att skapa en god tillgång till kommersiell service.

Regeringen har beslutat om 35 miljoner kronor årligen för perioden 2016-2019 för detta stöd. För 2018-2019 beslutade regeringen 2018-03-19 om ytterligare 35 miljoner kronor per år.

### **Vem kan få stöd?**

Särskilt driftstöd får lämnas till ägaren till försäljningsställe som har ett mångsidigt utbud av dagligvaror och som:

- är beläget mer än 10 kilometer från ett annat försäljningsställe som har ett mångsidigt utbud av dagligvaror, eller i ett skärgårdsområde utan fast landförbindelse
- har fasta lokaler som är öppna så att kunderna kan få tillgång till dagligvaror på åretruntbasis, och
- har en nettoomsättning för dagligvaror som uppgick till högst elva miljoner kronor enligt det senaste årets årsredovisning, årsbokslut eller annat liknande underlag.
- Försäljningsställen som är betydelsefulla även för tillgängligheten till annan grundläggande kommersiell service ska prioriteras.

Stödmottagaren ska som villkor för stöd åta sig att utföra en tjänst av allmänt ekonomiskt intresse. I stödbeslutet ska de närmare villkoren för tjänsten anges. Dessa ska innefatta vilket utbud av dagligvaror som ska tillhandahållas och under vilken tid som försäljningsstället ska hållas öppet.



## SERVICEBIDRAG

Stöd kan lämnas för att det i glesbygd och landsbygd skall kunna upprätthållas en försörjning med dagligvaror och drivmedel som är tillfredsställande med hänsyn till geografiska och befolkningsmässiga förhållanden.

Bidrag beviljas endast om det finns särskilda skäl och andra åtgärder har prövats, men inte visat sig vara ändamålsenliga.

I Värmland har stödet villkorats med att näringsidkaren förbinder sig att följa föreslagna åtgärder i en handlingsplan som upprättats i samråd med näringsidkaren.

Servicebidrag kan beviljas till näringsidkare med försäljningsställen för dagligvaror eller drivmedel och, om det finns särskilda skäl, försäljningsställen för fackhandelsvaror. Samt näringsidkare som på annat sätt säljer och levererar dagligvaror i området, om det finns särskilda skäl.

Bidrag får beviljas med högst 250 000 kronor per år till samma mottagare. Bidrag som avser dagligvarubutiker med ett väl utbyggt utbud av grundläggande servicefunktioner, eller som av servicestrategiska skäl bedöms som betydelsefulla, får dock utsträckas till högst 300 000 kronor per år. Bidrag lämnas för sammanlagt högst tre år.

Stöd får lämnas endast om kommunen har planerat varuförsörjningen på ett sådant sätt att behovet av stöd kan bedömas.

Stödet får inte otillbörligt gynna en viss näringsidkare.

## STÖD TILL BETALTJÄNSTOMBUD

Länsstyrelsen kan lämna stöd enligt Förordning (2014:139) om statligt stöd till tillhandahållare av grundläggande betaltjänster. Med grundläggande betaltjänster avses betalningsförmedling, uttag av kontanter samt hantering av dagskassor för näringsidkare och ideella föreningar. Syftet med stödet är att alla i samhället ska ha tillgång till grundläggande betaltjänster till rimliga priser.

Stöd får lämnas, i mån av tillgång på medel, till företag som bedöms kunna tillhandahålla grundläggande betaltjänster där det finns ett behov av sådana tjänster. Vid bedömningen av behov ska hänsyn särskilt tas till avståndet till närmaste tillhandahållare av grundläggande betaltjänster och till det uppskattade antalet användare av tjänsterna. Stöd ska inte lämnas om det är sannolikt att någon annan aktör inom rimlig tid kommer att tillhandahålla grundläggande betaltjänster på kommersiell grund.

Stöd får inte lämnas till en mottagare som har skulder för svenska skatter eller avgifter hos Kronofogdemyndigheten eller som är i likvidation eller försatt i konkurs. Stöd får inte heller lämnas till en mottagare som saknar nödvändigt tillstånd eller nödvändig registrering enligt lagen (2010:751) om betaltjänster.

## PROJEKTMEDEL LOKALA SERVICELÖSNINGAR

Tillväxtverket har genom Landsbygdsprogrammet projektmedel för Lokala servicelösningar. Stöd kan beviljas till projekt för att testa och utveckla lösningar för lokal kommersiell service. Detta kan även avse metodutveckling och förstudier.

En ansökan om stöd ska omfatta minst ett av följande serviceslag: dagligvaror, drivmedel, post, apotek, betaltjänster. Exempel på insatser kan vara:

- Samordning av serviceslag inom och mellan kommersiell och icke kommersiell service
- Hållbara lokalt anpassade lösningar
- Att tillgodose företagens behov av service
- Att skapa attraktiva mötesplatser
- Att främja tillgången till och användning av ny teknik, digitalisering och nya metoder
- Utveckling av samordnade logistiklösningar och transport av varor

- Stöd kan beviljas med max 75 procent av projektets totala faktiska kostnad.
- En ansökan kan som minst omfatta 100 000 kr.
- Minst 25 procent övrig offentlig medfinansiering kommer att krävas.

Myndigheter, kommuner, landsting, regioner, föreningar, andra organisationer och företag (under förutsättning att projektet är av allmännyttig karaktär) kan alla söka projektmedel för lokala servicelösningar.

## LÄS MER

Läs mer om olika former av stöd på Länsstyrelses webb om det regionala serviceprogrammet:

[www.regionalserviceprogrammet.org](http://www.regionalserviceprogrammet.org)

Där kan du också hitta kontaktuppgifter till handläggare. Du har även möjlighet att kontakta Hagfors kommuns utvecklingsenhet som kan hjälpa till med information om stöd och var du ska vända dig.

Hagfors kommun

Dalavägen 10  
683 30 Hagfors

Telefon 0563-185 00  
[www.hagfors.se](http://www.hagfors.se)

# BILAGA 2

## RIKTLINJER FÖR VARUHEMSÄNDNING

### VEM KAN FÅ INSATSEN?

Personer som inte själva kan ta sig till butik eller kan få insatsen tillgodosedd på annat sätt. Kommunen kan söka pengar för att betala hemsändningen av matvaror, till personer på landsbygden som inte har möjlighet att ta sig till butiken för att handla själv.

### ANSÖKAN

Insatsen är behovsprövad. Det innebär att kommunens biståndshandläggare gör en utredning och bedömer insatsen enligt ovanstående kriterier.

### AVGIFT

Varuhemsändning kostar 30 kr/tillfälle. Ingår i maxtaxan.

### VEM LEVERERAR?

Hagfors kommun har avtal med Samhall angående inhandling och varuhemsändning.

### BESTÄLLNING

Beställning kan ske på olika sätt:

- Personen kan själv ringa Samhalls kundtjänst.
- Hemtjänsten kan vara behjälplig, inköpslistan faxas till Samhall.

### LEVERANS

Inhandling och varuhemsändning sker en gång per vecka, med betalkort upprättat av kund i den butik man önskar att dagligvarorna ska inhandlas.

Inhandling sker enligt avtal från butikerna: ICA och Coop i Hagfors samt ICA och Pekås i Ekshärad.

### ERSÄTTNING

Ersättning till Samhall:

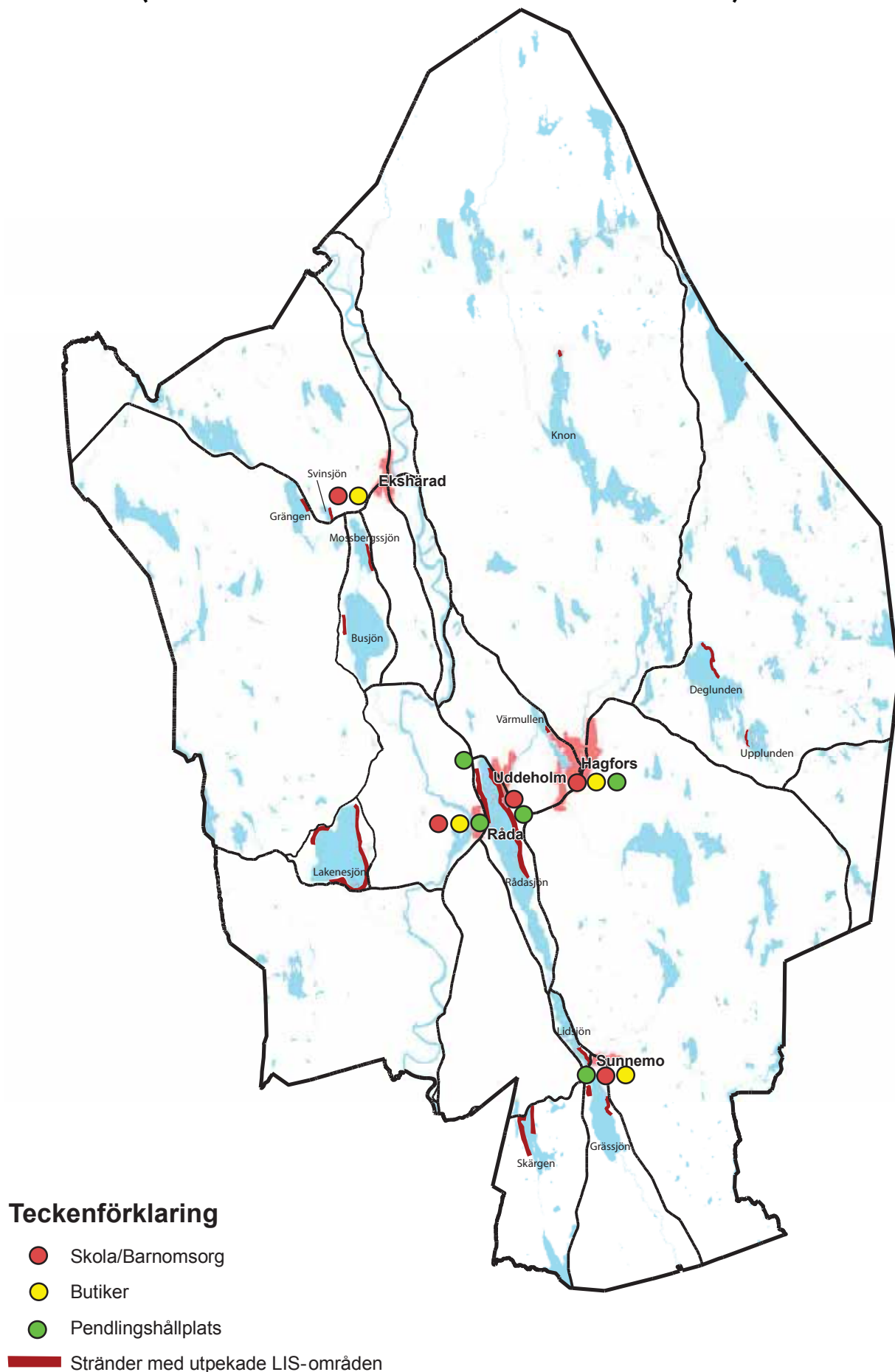
- Inhandling ordinärt boende tätort: 128 kr/tillfälle
- Inhandling ordinärt boende glesbygd: 156 kr/tillfälle

*Med glesbygd avser Samhall att avstånd är mer än 6 km från affär.*

*Priserna höjs enligt avtal fr. o. m. 2014-04-01, överenskommen ersättning justeras årligen enligt konsumentprisindex, fastsatta tal, med januari 2014 som basmånad.*

# BILAGA 3 LIS-OMRÅDEN

(LANDSUTVECKLING I STRANDNÄRA LÄGEN)





# BILAGA 3 LIS-OMRÅDEN

(LANDSUTVECKLING I STRANDNÄRA LÄGEN)

Sjö	Syfte med områden	Antal LIS-områden
Grängen	Bostäder	1
Svinsjön	Bostäder	1
Mossbergssjön	Bostäder	2
Busjön	Bostäder	2
Lakenesjön	Bostäder, fritidshus, friluftsliv/turism	9
Skärgen	Bostäder, fritidshus	4
Värmullen	Bostäder , friluftsliv/turism	1
Rådasjön	Bostäder , friluftsliv/turism	11
Lidsjön	Bostäder , friluftsliv/turism	2
Grässjön	Bostäder	3
Knön	Friluftsliv/turism	1
Deglunden	Fritidshus	2
Upplunden	Friluftsliv/turism	1

För fullständig information om LIS-områden:

*Landsbygdsutveckling i strandnära läge – tematiskt tillägg till Hagfors kommuns översiktsplan 2002*

Denna finns att ladda ner under Politik och kommun / Planer, redovisningar och rapporter på [hagfors.se](http://hagfors.se).





Hagfors kommun  
Dalavägen 10  
683 30 Hagfors  
Telefon 0563-185 00  
[www.hagfors.se](http://www.hagfors.se)