



DIARIENR.: KS/2023:120

DETALJPLAN FÖR UTVIDGNING AV HAGFORS FJÄRRVÄRMEVERK



HAGFORS 2:186, DEL AV HAGFORS 2:166 OCH DEL AV HAGFORS 2:34
HAGFORS KOMMUN
VÄRMLANDS LÄN

BESLUTSDATUM OCH SIGNATUR	
ANTAGEN	KF § XX, XXXX-XX-XX

PLANBESKRIVNING

KLARA
arkitekter

Inledning

Vad är en detaljplan och hur tas den fram?

En detaljplan reglerar hur mark och vatten får användas inom ett visst område. Den kan även reglera var byggnader får placeras och hur dessa ska utformas. Olika detaljplaner har olika syften och reglerar därför olika saker. Kravet att upprätta en detaljplan uppstår alltid när det behöver göras större förändringar i befintlig bebyggelsestruktur och när tidigare oexploaterade mark- och vattenområden ska tas i anspråk för ny bebyggelse. Det är kommunen som avgör när och var en detaljplan ska upprättas.

Detaljplanen består av en plankarta med bestämmelser. För att underlätta förståelsen av detaljplanen finns en tillhörande planbeskrivning (denna handling). Planbeskrivningen redovisar planens syften, rådande planeringsförutsättningar, överväganden och planerade förändringar men också de konsekvenser planens genomförande innebär för enskilda fastighetsägare och andra berörda.

Plankartan är den juridiskt bindande handlingen. Planbeskrivningen är vägledande vid tolkning av plankartan men har ingen egen rättsverkan.

Följande planhandlingar har upprättats:

- Plankarta med bestämmelser och grundkarta
- Undersökning om betydande miljöpåverkan
- Samrådsredogörelse (tillkommer efter samråd)
- Granskningsutlåtande (tillkommer efter granskning)

Utöver planhandlingarna har även fastighetsförteckning och utredningar upprättats.

Berörda kan påverka detaljplanen

Under processen med att arbeta fram en detaljplan ges berörda möjlighet att påverka utformningen av planen. Berörda är bland andra länsstyrelsen, lantmäteriet, fastighetsägare, de närmaste grannarna samt vissa andra myndigheter, enskilda och organisationer.

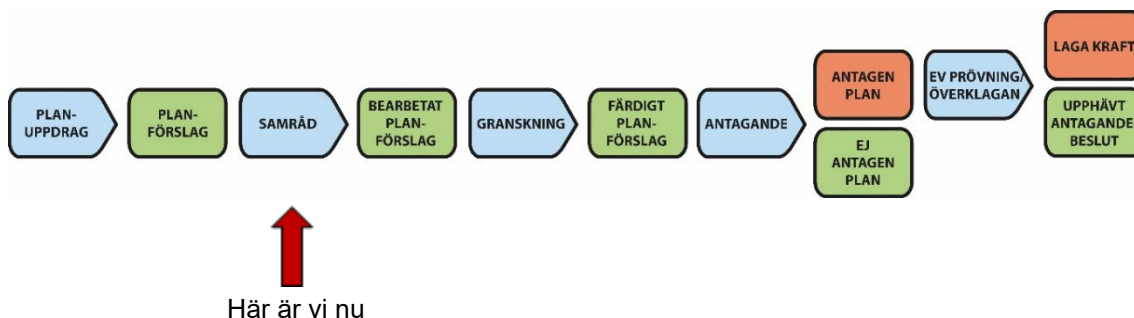
Första möjligheten att påverka kallas samråd. Efter samrådet bearbetas planförslaget med hänsyn till inkomna synpunkter innan planen ställs ut för granskning. Under granskningen får de berörda ytterligare en chans att lämna synpunkter och därmed kunna påverka.

Efter granskningen kan endast mindre ändringar göras i planförslaget innan planen antas i kommunfullmäktige. Detaljplanen vinner laga kraft tre veckor efter antagande om ingen överklagar eller Länsstyrelsen inte överprövar planen. Överklaganderätt har de berörda som senast under granskningsskedet lämnat in skriftliga synpunkter som inte har blivit tillgodosedda i den antagna detaljplanen.

Detaljplanen ligger sedan till grund för bygglovsprövning inom planområdet.

Planprocessen

Detaljplanen handläggs med utökat planförfarande enligt PBL 2010:900 (SFS 2021:788).



Innehåll

Inledning	2
Vad är en detaljplan och hur tas den fram?	2
Berörda kan påverka detaljplanen	2
Detaljplanen	4
Detaljplanens syfte	4
Detaljplanens huvuddrag	4
Plandata	4
Beskrivning av detaljplanen	6
Hela detaljplanen	6
Kvartersmark	7
Allmän plats	10
Genomförandetid	10
Befintligt	10
Ärendeinformation	11
Motiv till detaljplanens regleringar	12
Genomförandefrågor	15
Mark- och utrymmesförvärv	15
Fastighetsrättsliga frågor.....	15
Tekniska frågor	16
Ekonomiska frågor	16
Organisatoriska frågor.....	18
Planeringsunderlag	19
Kommunala	19
Regionala	19
Planeringsförutsättningar	20
Kommunala	20
Riksintressen.....	23
Miljö	25
Hälsa och säkerhet	26
Geotekniska förhållanden	32
Hydrologiska förhållanden.....	34
Kulturmiljö.....	35
Naturmiljö	35
Fysisk miljö.....	36
Sociala.....	37
Teknik.....	37
Trafik	41
Planens konsekvenser	42
Fastigheter och rättigheter	42
Natur.....	42
Miljö	43
Miljökvalitetsnormer	46
Hälsa och säkerhet	47
Sociala.....	49
Riksintressen.....	49
Trafik	50
Mellankommunala frågor.....	50
Miljömål	51
Medverkande	53

Detaljplanen

Detaljplanens syfte

Planen syftar till att bekräfta befintliga förhållanden och möjliggöra en utvidgning av befintligt fjärrvärmeverk vid Ängfallheden. Detaljplanen syftar även till att ta hänsyn till omgivande slänter och landskaps- och stadsbilden.

Detaljplanens huvuddrag

Planförslaget innebär att befintliga byggnader ges planstöd samt att nya byggnader och anläggningar möjliggörs. Det innebär att den mark som idag är planlagd för småindustriändamål och allmän platsmark i gällande detaljplan, planläggs för: - "Fjärrvärme- och kraftvärmeverk" [E₁] och verksamheter [Z]. Detaljplanen möjliggör för ett fjärrvärme/kraftvärmeverk med ny pannhall på 18 meter och en skorsten på 35 meter. Detaljplanen möjliggör även byggnation av ackumulatortank med en högsta tillåten höjd om 40 meter.

Detaljplanen möjliggör även en vändplan för en framtida utveckling av Kyrkogårdsvägen, vilket planläggs som allmän platsmark [GATA]. Syftet med att planlägga denna del är att både bekräfta befintliga förhållanden och möjliggöra för framtida behov. I södra planområdet planläggs även ett område som allmän plats [NATUR], i syfte att bevara landskap- och stadsbilden samt minska påverkan på omgivningen som exempelvis den i söder anslutande begravningsplatsen.

Plandata

Läge

Planområdet är beläget i stadsdelen Ängfallheden, där det tidigare har bedrivits industriverksamhet sedan 1930-talet. Norr om Görsjövägen har skruvfabriken Hagfors och Primus bedrivits sedan 1930-talet.

Hagfors fjärrvärmeverk ligger på fastigheten Hagfors 2:186 som ägs av Hagfors Energi AB. Befintligt fjärrvärmeverk är beläget i ett gammalt sandtag. I området finns det små näringsverksamheter, bilverkstäder och handel. Bebyggelsen utgörs huvudsakligen av hallbyggnader för de olika verksamheterna. I söder om planområdet ligger även Hagfors kyrkogård med tillhörande begravningsplats.



Figur 1 Karta över planområde. Planområdesgräns markerad med röd linje

Areal

Planområdets areal är cirka 29 640 m².

Markägoförhållanden

Planområdet omfattar fastigheterna Hagfors 2:186, del av Hagfors 2:166 och del av Hagfors 2:34. Fastigheten Hagfors 2:186 ägs av Hagfors Energi och fastigheten Hagfors 2:166 ägs av Hagfors kommun. Fastigheten Hagfors 2:34 ägs av Hagfors församling.

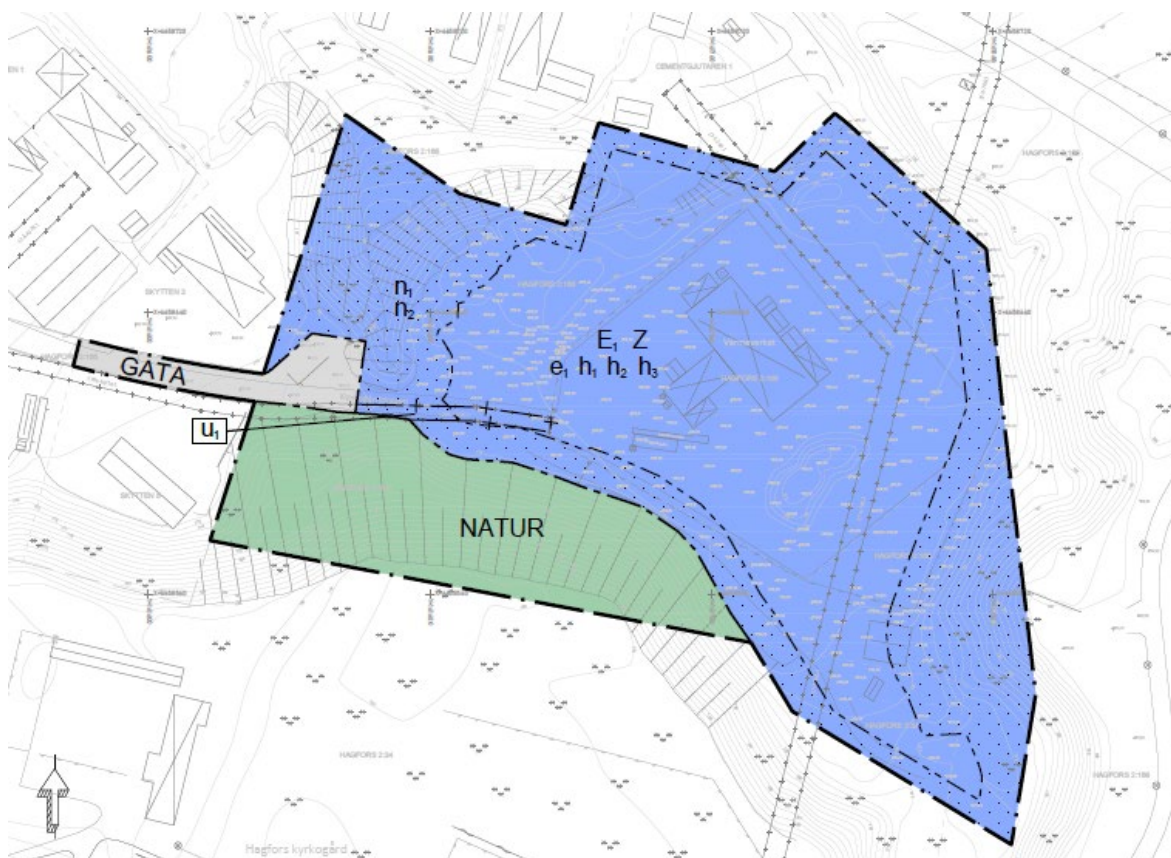
Beskrivning av detaljplanen

Hela detaljplanen

Bakgrund och huvuddrag

Värmeverket i Ängfallheden i Hagfors byggdes 1995 och anläggningen bestod ursprungligen av en flispanna med rökgaskondensering och tre oljepannor. År 2004 kompletterades anläggningen med ytterligare en flispanna med rökgaskondensering. Hagfors Energi AB är behov av en utbyggnad, då den äldsta pannan i Ängfallheden börjar nu bli till åren och det finns ett behov av förnyelse för att säkra produktionen av fjärrvärme i Hagfors. Hagfors Energi beslöt att en ny fliseldad panna kommer behövas i framtiden och en förstudie utfördes hösten 2021. Syfte med förstudien var att se över förutsättningar och möjligheter för utbyggnad av fjärrvärmeverket. I förstudien har en lokalisering av en ny pannan i anslutning till den befintliga anläggningen i Ängfallheden på fastigheten Hagfors 2:186 bedöms som det lämpligaste alternativet.

Detaljplanen bekräftar och möjliggör en utbyggnad av befintligt fjärrvärmeverk i Ängfallheden. Detaljplanen möjliggör för användningen fjärr- och kraftvärmeverk. Detta markeras på plankartan med bestämmelsen [E₁] – Fjärr- och kraftvärmeverk. I syfte att öka planens flexibilitet medges även användningen [Z] – Verksamheter. Planförslaget innebär att högst 30 % av marken får bebyggas av användningsområdet, vilket motsvarar cirka 7 050 m². Befintlig anläggning planeras att byggas ut med en ny fliseldad panna med tillhörande skorsten i anslutning till befintlig anläggning. Det planeras även en utbyggnad av anläggningen med en turbin, vilket kommer ge anläggningen möjlighet att generera miljövänlig el och därmed vara ett småskaligt kraftvärmeverk. Detaljplanen säkerställer även möjligheten att uppföra en ackumulatortank för framtida behov.



Figur 2. Utsnitt av plankarta.

Planförslaget möjliggör även en vändplan för en framtida utveckling av Kyrkogårdsvägen, vilket planläggs med allmän platsmark [GATA₁]. En del av naturmarken i söder bevaras och planläggs som allmän platsmark – [NATUR].

Planbestämmelserna i detaljplaneförslaget har upprättats utefter Boverkets föreskrifter om detaljplan (BFS 2020:5) samt Boverkets allmänna råd om redovisning av reglering i detaljplan (BFS 2020:6).

Kvartersmark

Bebyggelse och gestaltning

Detaljplanen bekräftar och möjliggör en utbyggnad av befintligt fjärrvärmeverk. Detaljplanen möjliggör för användningen *Fjärr- och kraftvärmeverk*. Detta markeras på plankartan med bestämmelsen [E₁]. Komplement till den tekniska anläggning som exempelvis kontor, förråd, upplag osv. ingår i användningen. Detaljplanen möjliggör även användningen verksamheter [Z], i syfte att skapa en bredare och mer flexibel detaljplan. Användningen *verksamheter* är bred och innehåller olika typer av ytkrävande verksamheter som har begränsad omgivningspåverkan. Det ingår lokaler för serviceverksamheter, tillverkning, lager och verkstäder. Inom planen anges att största tillåtna byggnadsarea är 30 % av fastighetsarean inom användningsområdet, vilket regleras på plankartan med [e₁]. Detta motsvarar en ungefärliga byggnadsarea på 7 050 m². Med byggnadsarea menas den area byggnaderna upptar på marken och avser all bebyggelse.

Detaljplanen möjliggör att en ny biobränsleeldad panna kan uppföras, i syfte att trygga leveranserna av fjärrvärme till kunderna i Hagfors. Den nya pannan med tillhörande skorsten planeras att uppföras i anslutning till befintlig panncentral (se situationsplan nedan).



Figur 3. Situationsplan över planerad exploatering. Den nya pannan illustreras med orange färg.

I detaljplanen tillåts en högsta nockhöjd om 18,0 meter för byggnader. Det regleras på plankartan med [h₁]. Nockhöjd är definierat som avståndet från den medelnivå som marken har invid byggnaden till yttertakets högsta del. Delar som sticker upp över taket som skorstenar och ventilationsrömmor räknas inte in. För den planerade skorsten tillåts en totalhöjd om 208,5 meter över angivet nollplan, vilket regleras med bestämmelsen [h₂]. Detaljplanen möjliggör även byggnation av en ackumulatortank, vilket har ingått som en del i förstudien. Ackumulator planeras inte att byggas i ett första skede, men kan bli aktuellt i framtiden. För den planerade ackumulatortanken tillåts en totalhöjd om 213,5 meter över angivet nollplan, vilket regleras med bestämmelsen [h₃].

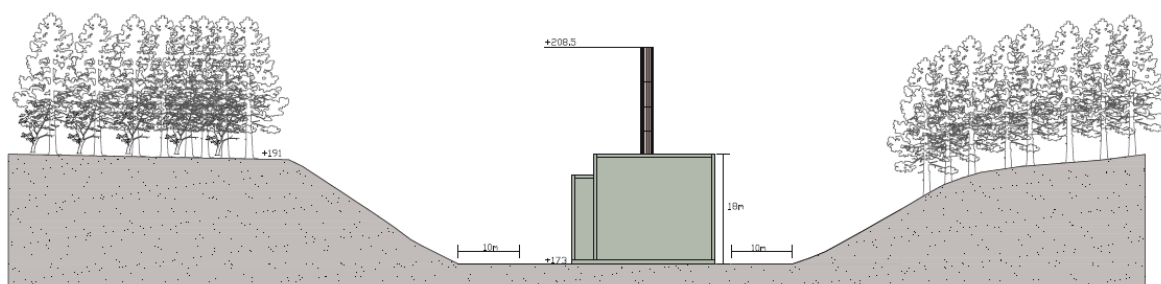
I detaljplanen regleras en bebyggelsefri zon (prickmark) om sex meter från allmän platsmark och omgivande naturmark. Syftet med den bebyggelsefria zonen är att ge verksamhetsområdet möjlighet till lämpliga in- och utfartsmöjligheter samt att det skapas ett respektavstånd till den omgivande naturmarken.

För att säkerställa att inte ras och jordflytning i slänter för med sig jordmassor ner i sand- och grus-taget och som då kan påverka anläggningsdelar tillåts ingen bebyggelse inom 10 meter från befintliga slänter. Utifrån nuvarande lutningar vid befintligt infart till området är körbar, då slänterna intill infarten ej är brantare än 1:1,8. Utifrån den geotekniska utredningen och de risker som finns för mindre ras regleras parkeringsytor, uppställning- och lagringsytor samt körytor med bestämmelserna [n₁] och [n₂] (läs mer under avsnittet *Risk för ras- och skred*).

Stads- och landskapsbild

Planområdet ligger nära Hagfors begravningsplats och Hagforsvallen. Med hänsyn till att befintligt värmeverket ligger nedsänkt i sandtaget jämfört med omgivande bebyggelse ligger Hagfors fjärrvärmeverk väl avskilt och märks knappt i stadsbilden. Man kan inte skönja det befintliga värmeverket vare sig från Hagforsvallen, begravningsplatsen, Kyrkogårdsvägen eller naturreservatet Mana-Örbäcken.

Den nya pannan planeras till en högsta höjd av 18 meter samtidigt som den nya skorstenen planeras till en totalhöjd om cirka 35 meter. Detaljplanen möjliggör även för en ackumulatortank på cirka 40 meter. Höjden för skorstenen och ackumulatortank bör betraktas i relation till den omgivande terrängen. Manaåsen är bevuxen med höga tallar och planerad fjärrvärmeverk är belägen på mark som är cirka 15-18 meter lägre än omgivande mark. Det innebär att verksamhetens högsta höjd motsvarar höjden på omgivande trädtoppar (se figur nedan). Den samlade bedömningen görs att förslagen bebyggelse inte kommer påverka stads- och landskapsbilden i någon avsevärd omfattning.



Figur 4. Sektion AA - ny flispanna med tillhörande skorsten.

Trafik, parkering och tillgänglighet

Trafik

Planförslaget utgår från att verksamheterna får in- och utfart från Kyrkogårdsvägen, likt dagens situation.

Parkering

Bilparkering för personal och besökare ska lösas inom fastigheten. I Hagfors finns inga beslutade parkeringstal för bil- eller cykel. Parkeringsbehovet prövas i samband med bygglov enligt plan- och bygglagen, PBL. Den samlade bedömningen är det finns tillräckligt med utrymme inom planområdet för att tillgodose behovet av parkeringsplatser för planerad verksamhet.

Laddning av elfordon är sedan 2020 ett egenskapskrav i PBL. Kraven på laddinfrastruktur i samband med uppförande av nya byggnader ska tillämpas om man söker bygglov eller gör en anmälan. Det innebär att har man fler än 10 parkeringsplatser på tomten ska det finnas ledningsinfrastruktur till 20 % av parkeringsplatserna och minst en laddningspunkt för elfordon. Reglerna ska även tillämpas vid så kallad ombyggnad (påtaglig förnyelse) av en byggnad. För ouppvärmade byggnader ställs inga krav.

Tillgänglighet

Planerad bebyggelse ska ha tillgängliga entréer och utformas med tillgängliga inomhusmiljöer. Tillgängligheten vid planerad bebyggelse bedöms vara god då det inte finns några större höjdskillnader. Tillgänglighet till och inom byggnaderna regleras vid prövning av bygglov och anmälan enligt plan- och bygglagen, PBL.

Avfallshantering

Avfallshantering ska ske enligt kommunens renhållningsordning och avfallsplan samt Avfalls Sveriges handbok för avfallsutrymmen. Råd och krav från Arbetsmiljöverket och de lokala föreskrifterna för avfallshanteringen ska även följas.

Avfall från anläggningen utgörs till största del av aska från förbränning av fastbränsle. Askan klassas som icke farligt avfall och används som sluttäckning på deponi Holkemossen. Farligt avfall uppkommer i form av slam från oljeavskiljare, vilket omhändertas för vidare transport till återvinningscentralen i Örebro. Oljeavskiljaren töms på slam ungefär 1 ggr/år. Annat farligt avfall som lysrör etc. har Hagfors Energi eget tillstånd att hantera. Övrigt avfall som uppkommer i verksamheten utgörs av:

- Metaller, och diverse skrot
- Papper
- Plast
- Hushållsavfall tas omhand av kommunen.
- Batterier
- Elektronikskrot

Tabell 1: Mängder avfall

Avfallsslag	EWC-kod	Mängd/år	Transportör	Mottagare
Träaska	100101	150 kg/år	Ragnsells	Holkemossen avfallsanl.
Slam oljeavskiljare	130502		UTAB	Atieverket Örebro
Lysrör	200121	0,01 ton/år	Egen	Holkemossen avfallsanl.
Plast	170203	<0,5 ton/år	Egen	Holkemossen avfallsanl.
Metallskrot	020110	0,5	SETAB	SETAB

Brand och utrymning

Tillräcklig kapacitet för brandvattenförsörjning finns i området. Tryck och flöde ska uppfylla krav från publikationer från Svenskt vatten.

För att hindra allmänhetens åtkomst till verksamheten ska det finnas stängsel runt verksamheten.

Till området finns idag en infart, via Kyrkogårdsvägen, och utifrån befintliga lutning på slänterna vid infarten bedöms framkomligheten för utryckningsfordon som god. Detta säkerställs med

planbestämmelserna [n₁] och [n₂] på plankartan. Vid framtida drift och underhåll av området behöver slänternas lutning ses över och att eventuella rensning vid eventuell jordflytning behöver hantearas.

Allmän plats

Gator

Detaljplanen möjliggör en vändplan för en framtida utveckling av Kyrkogårdsvägen, vilket planläggs som allmän platsmark GATA. Den del som planläggs som allmän plats GATA, är i gällande detaljplan, redan planlagd som allmän platsmark. Syftet med att planlägga den delen är att båda bekräfta befintliga förhållande och möjliggör för framtida behov av en vändplan. Detta markeras med användning [GATA₁] på plankartan.

Natur och park

I södra planområdet planläggs ett område som allmän plats - natur. Detta markeras med användning [NATUR] på plankartan. Sandslänten och höjdryggen med tallar utgör en viktig del för landskapsbilden och fungerar även som skydd/barriär mot omgivningen.

Det bedöms viktigt att området bevaras och att vegetationen bibehålls i området. För att slänterna ska kunna er hålla avskärmande vegetation bör slänten inte överstiga en lutning på 1:2. Inom vissa partier är lutningen brantare än 1:2 och vid behov kan man behöva flacka ut slänten till en lutning om högst 1:2.

Huvudmannaskap för allmän plats

Inom en detaljplan skiljer man på kvartersmark och allmän plats. Allmän plats omfattar exempelvis vägar och naturområden som enligt detaljplanen är avsett för ett gemensamt behov. Huvudmannen för allmän plats i en detaljplan är den som ansvarar för anläggande, drift och underhåll av den allmänna platsmarken.

Huvudregeln, enligt PBL, är att kommunen ska vara huvudman för allmän plats. Om det finns särskilda skäl får kommunen besluta om att huvudmannaskapet för allmän plats ska vara enskilt. Kommunen kan också bestämma att det inom en och samma detaljplan ska vara olika huvudmän för olika allmänna platser.

Inom den del som planläggs som allmän plats GATA och NATUR är kommunen huvudman.

Genomförandetid

Under genomförandetiden har fastighetsägaren en lagstadgad rätt att bygga i enlighet med planen och detaljplanen får inte ändras eller upphävas utan att synnerliga skäl föreligger. Efter genomförandetidens slut fortsätter planen att gälla tills kommunen tar fram en ny plan eller upphäver gällande plan. Fastighetsägaren äger efter genomförandetidens slut ingen rätt till ersättning för förloerade rättigheter som fanns i den ursprungliga planen och som försvinner när den ursprungliga planen ändras, ersätts eller upphävs.

Genomförandetiden är 5 år från den dag planen vunnit laga kraft.

Befintligt

Värmeverket i Hagfors byggdes 1995. Hagfors kommun skrev under den tiden ett avtal med Mel-lanskogsbränsle AB gällande produktion och distribution av fjärrvärme i Hagfors. Anläggningen som byggdes bestod av en flispanna med rökgaskondensering och tre oljepannor. År 2004

DETALJPLAN FÖR UTVIDGNING AV HAGFORS FJÄRRVÄRMEVERK - SAMRÅDSHANDLING

kompletterades anläggningen, nu i Hagfors Bioenergi AB:s regi, med ytterligare en flispanna med rökgaskondensering.

Värmeverket består nu av en gemensam pannbyggnad inrymmande två fastbränslepannor med vardera rökgaskondensering och två oljepannor. Anläggningen har en totalt installerad tillförd bränsleeffekt av 21,4 MW.



Figur 5. Befintlig fjärrvärmelanläggning med tillhörande skorstenar.

I angränsning till planområdet finns det små näringsverksamheter, bilverkstäder och handel. Bebyggelsen utgörs huvudsakligen av hallbyggnader för de olika verksamheterna. I söder om planområdet ligger även Hagfors kyrkogård med tillhörande begravningsplats. Sydost om planområdet ligger det kommunala naturreservatet Mana-Örbäcken och öster om planområdet ligger Hagforsvallen.

Ärendeinformation

Denna planbeskrivning har upprättats efter Boverkets föreskrifter och allmänna råd om planbeskrivning (BFS 2020:8). Detaljplanen bedöms vara av betydelse för allmänheten eller i övrigt av stor betydelse och handläggs därför med utökad förfarande enligt 5 kap. 7 § i plan- och bygglagen.

Motiv till detaljplanens regleringar

Nedan redovisas detaljplanens reglering av markanvändning samt bestämmelser samt motiv till regleringarna.

Användningsbestämmelser för allmän plats

Beteckning	Bestämmelse	Motiv till reglering
NATUR	Natur	<p>Användningen natur är allmän plats som avser grönområden som inte är anlagda och som inte kräver någon omfattande skötsel. I användningen ingår alla typer av friväxande grönområden. I användningen ryms även mindre park-, vatten- och friluftsanläggningar och andra komplement till grönområdets användning. Det kan till exempel vara anlagda gångstigar, motions slingor, gång- och cykelvägar eller utrymmen för omhändertagande av dagvatten.</p> <p>Syftet med att planlägga användningen natur är att både bekräfta befintlig förhållanden samt att säkerställa att området bevaras som grönområde. Syftet med planläggningen är även att avskilja planområdet från omkringliggande funktioner och på så sätt skydda omgivningen från störning i form av buller, ljus etc.</p>
GATA ₁	Gata	<p>Användningen gata är allmän plats som är avsedd både för fordonstrafik och gång- och cykeltrafik. I användningen ingår komplement som behövs för vägens funktion som trafikordningar, gatuparkeringar, trottoarer, cykelvägar, laddstolpar, planteringar, gräsytor, snöupplag med mera. Syftet med användningen är både att bekräfta befintliga förhållanden och att möjliggöra en vändplan för en framtida utveckling av Kyrkogårdsvägen.</p>

Användningsbestämmelser för kvartersmark

Beteckning	Bestämmelse	Motiv till reglering
E ₁	Fjärr- och kraftvärmeverk	<p>Detaljplanen möjliggör för användningen fjärr- och kraftvärmeverk. Komplement till denna tekniska anläggning som exempelvis kontor, förråd, upplag osv. ingår i användningen. Syfte med användningen är att bekräfta befintlig anläggning och möjliggöra en utbyggnad av anläggningen med ny flispanna, en turbin (mindre kraftverk) samt</p>

DETALJPLAN FÖR UTVIDGNING AV HAGFORS FJÄRRVÄRMEVERK - SAMRÅDSHANDLING

		möjliggöra för framtida behov av en ackumulatortank.
Z	Verksamheter	Detaljplanen möjliggör användningen verksamheter [Z], i syfte att skapa en bredare och mer flexibel detaljplan. Användningen verksamheter är bred och innehåller olika typer av ytkrävande verksamheter som har begränsad omgivningspåverkan. I användning ingår lokaler för serviceverksamheter, tillverkning, lager och verkstäder.

Egenskapsbestämmelser

Beteckning	Bestämmelse	Motiv till reglering
e ₁	Största byggnadsarea är 30 % av fastighetsarean inom användningsområdet	Egenskapsbestämmelsen för byggnationens omfattning syftar till att reglera byggnadernas utbredning samtidigt som ett visst mått av flexibilitet ges. Syftet med att begränsa utnyttjandegraden är för att säkerställa ytor för upplag, parkering och dagvattenhantering.
Prickmark	Marken får inte förses med byggnad	Bestämmelserna som reglerar begränsning av markens utnyttjande reglerar var byggnation får uppföras. Mark som är planlagd som prickmark har inte bedömts lämplig för att uppföra byggnader med hänsyn till befintliga slänter och dess ras- och skredrisk. Syftet med bestämmelsen är även att säkerställa en bebyggelsefri zon mot allmän plats samt omgivande naturmark.
h ₁	Högsta nockhöjd på huvudbyggnad är 18 meter	Detaljplanen reglerar en nockhöjd för att möjliggöra ny bebyggelse i form av en ny flispanna. Högsta tillåtna nockhöjd syftar även till att möjliggöra en framtida utveckling av anläggningen.
h ₂	Högsta totalhöjd på skorsten är 208,5 meter över angivet nollplan.	Detaljplanen reglerar en totalhöjd för att möjliggöra en ny skorsten till den nya flispannan. Den tillåtna höjden syftar även till att möjliggöra en framtida utveckling av anläggningen.
h ₃	Högsta totalhöjd på ackumulatortank är 213,5 meter över angivet nollplan.	Detaljplanen reglerar en totalhöjd för att möjliggöra att det i framtiden kan uppföras en ackumulatortank. Den tillåtna totalhöjden syftar till att möjliggöra en framtida utveckling av anläggningen.
n ₁	Marken får användas för parkeringsytor, uppställning och lagringsytor förutsatt att	Detaljplanen reglerar en begränsning av marken nyttjande för ytor som parkerings, lagring, upplag, uppställning. Syfte med

DETALJPLAN FÖR UTVIDGNING AV HAGFORS FJÄRRVÄRMEVERK - SAMRÅDSHANDLING

	avstånd till anslutande slänkrön överstiger en teoretisk linje från slänkrön till markyta på 1:2,5	bestämmelsen är att säkerställa lämplig markanvändning utifrån de minder ras- och skredriskerna som finns intill de befintliga slänterna.
n ₂	Marken får användas för körytor om avstånd till anslutande slänkrön överstiger en teoretisk linje från slänkrön till markyta på 1:1,8	Detaljplanen reglerar en begränsning av marken nyttjande för körytor. Syfte med bestämmelsen är att säkerställa lämplig markanvändning utifrån de minder ras- och skredriskerna som finns intill befintliga slänterna.
u ₁	Markreservat för allmännyttiga underjordiska ledningar	Bestämmelsen begränsar användningen av området genom att ge utrymme för befintliga ledningar samt befintlig ledningsrätt.

Genomförandefrågor

Mark- och utrymmesförvärv

Inlösen, huvudman

Kommunen har i första hand som avsikt att genom frivilliga överenskommelser med berörd fastighetsägare lösa frågor om fastighetsrättsliga frågor så som fastighetsregleringar samt ersättningar m.m. för att genomföra detaljplanen.

Den mark som i detaljplanen planläggs som allmän platsmark GATA med kommunalt huvudmannaskap omfattas idag av fastigheten Hagfors 2:166. Fastigheten Hagfors 2:166 ägs av Hagfors kommun. Det är därmed inte aktuellt med inlösen av mark enligt 14 kap. 14 § PBL.

Fastighetsrättsliga frågor

Ett plangenomförande förutsätter att ett antal fastighetsbildningsåtgärder kan genomföras. Fastighetsbildning kan ske med stöd av planen.

Fastighetsindelingsbestämmelser

Det är inte aktuellt med några fastighetsindelingsbestämmelser för detaljplanen.

Förändrad fastighetsindelning

Föreslagen utbyggnad av fjärrvärmeverket kräver en utvidgning av fastigheten Hagfors 2:186, på del av fastigheterna Hagfors 2:166 och Hagfors 2:34. Hagfors Energi avser att förvärva den mark som behövs för anläggningen. Vid ett genomförande av detaljplan innebär det att del av kommunens fastighet Hagfors 2:166 och del av Hagfors församlings fastighet 2:34 ska överföras till Hagfors 2:186. Avsikten att det ska bildas en fastighet för hela kvartersmarken.

Det pågår en fastighetsbestämning av Lantmäteriet, vilket kan påverka fastighetsgränsernas läge.

Servitut

Ett servitut är en rättighet som är knuten till en viss fastighet. Servitut gäller därför oberoende av vilka personer som äger fastigheterna. Ett servitut kan till exempel avse rätt att för ägaren till en viss fastighet att ta väg över en annan fastighet. Servitutsrätt kan, genom beslut av Lantmäteriet enligt bestämmelserna i fastighetsbildningslagen (1970:988), upplåtas till förmån för en fastighet (den härskande fastigheten) och belastar en annan fastighet (den tjänande fastigheten).

Planområdet omfattas inte av några kända servitut.

Ledningsrätt

En ledningsrätt innebär en rättighet för ledningshavaren att vidta de åtgärder som behövs för att dra fram och använda en ledning eller annan anordning på den belastade fastigheten. Ledningsrätt kan bara upplåtas för de typer av ledningar av allmän betydelse som särskilt angivits i ledningsrättslagen (1973:1144) och kan bara bildas av Lantmäteriet. En ledningsrätt medför en mycket stark rättighet för ledningshavaren gentemot den fastighetsägare som upplåtit utrymme med ledningsrätt.

Inom planområdet finns det en ledningsrätt, 17-x-700.1, till förmån för Fortum (Ellevio) som löper över fastigheten Hagfors 2:186. Ledningsrätten avser tidigare luftledningar inom planområdet. Enligt ledningsägaren har de inte längre behov av ledningsrätten inom planområdet. Ledningsrätten 17-x-700.1 och för den del som löper över planområdet bör upphävas.

Det finns även en ledningsrätt, 1783-10/18.1, längs med Kyrkogårdsvägen, till förmån för Hagfors Energi egna fjärrvärmeledningar. Detaljplan säkerställer befintlig ledningsrätt och i detaljplanen föreslås markreservat för allmännyttiga underjordiska ledningar, vilket markeras med [u₁] på plankartan.

Planområdet omfattar eller påverkar inga andra befintliga ledningsrätter.

Tekniska frågor

Tekniska åtgärder

Krav på geotekniska undersökningar och stabilitetsutredningar kan komma att ställas i samband med bygglovsprövningar såvida det inte bedöms obefogat med hänsyn till åtgärdens ringa omfattning eller andra omständigheter

Utredningar inför bygglovsprövning

En riskanalys som omfattar besiktning av grannfastigheterna bör göras innan byggstart. Den bekostas av exploatören. Om riskanalysen påvisar risk för vibrationsstörningar ligger det i exploatörens eget intresse att vidta åtgärder mot byggrelaterade skador.

Kompletterande geoteknisk undersökning kommer att krävas i samband med bygglovsprövningar såvida det inte bedöms onödigt med hänsyn till projektets ringa omfattning eller andra omständigheter.

Exploatörerna bekostar de utredningar som är nödvändiga för bygglovsprövningen

Ledningar

Exploatören ska kontakta de berörda ledningsägarna i god tid. Utsättning av befintliga kablar ska begäras innan arbetena sätts igång. Befintliga anläggningar måste hållas tillgängliga för berörda ledningsägare under byggtiden.

Utbyggnad av allmän plats

Det planeras ingen utbyggnad av allmän plats. Planförslaget möjliggör dock en vändplan i slutet av Kyrkogårdsvägen för framtida behov.

Utbyggnad vatten och avlopp

Planområdet är redan anslutet till kommunalt vatten- och avlopp. Det befintliga ledningssystemet för dricksvatten och spillvatten har kapacitet för planerad markanvändning i detaljplanen. Planområdet ligger inom VA-huvudmannens verksamhetsområde.

Ekonomiska frågor

Planekonomisk bedömning

Planavtal

Ett planavtal har tecknats med Hagfors Energi tillika fastighetsägare av Hagfors 2:186. Hagfors Energi står för kostnaderna för planarbetet.

Hagfors Energi ansvar för utbyggnad inom kvartersmark.

Planavgift

Ingen planavgift tas ut i samband med bygglov.

Genomförandekostnader

Fastighetsägaren till Hagfors 2:186, Hagfors Energi AB, ska bekosta en utbyggnad inom kvartersmarken. Hagfors Energi ska även bekosta markförvärv för del av Hagfors 2:166 och del av Hagfors 2:34. Fastighetsägaren till Hagfors 2:186, Hagfors Energi, ska stå för erforderliga förrättningskostnader i samband med ett genomförande av detaljplanen.

Kommun ansvarar för utbyggnad och underhåll av allmän platsmark. Kommunen planeras att få intäkt vid försäljning av del av fastighet Hagfors 2:166.

Bygglovsavgift

Bygglovsavgiften betalas av fastighetsägare då de ansöker om bygglov för att utnyttja den byggrätt som medges i detaljplanen. Kommunen får ta ut avgifter för beslut om lov m.m. enligt 12 kap. 8 § plan- och bygglagen. Grunderna för hur avgifterna ska beräknas ska anges i en taxa som beslutas av kommunfullmäktige. Den taxa som avgiften baseras på är den gällande taxan det år då handläggning av bygglovsärendet påbörjas.

Ledningar

Avtal som reglerar ansvar, utförande och kostnadsfördelning för eventuell flytt av genomgående allmännyttiga ledningar (el- och teleledningar) tecknas mellan ledningsägare och planintressenten/fastighetsägaren.

Inlösen

Det är inte aktuellt med inlösen av allmän platsmark.

Gemensamhetsanläggningar

Detaljplanen omfattar eller påverkar inga gemensamhetsanläggningar.

Drift allmän plats

Kommunen är huvudman för allmän platsmark inom planområdet och bekostar drift och underhåll av gatumark. Detaljplanen medför inga ökade kostnader. Kommunen ansvarar redan idag för drift och underhåll av Kyrkogårdsvägen.

Drift vatten och avlopp

VA-huvudmannen tar ut en brukaravgift av respektive fastighetsägare för vatten- och avloppsförsörjning enligt VA-taxan.

Drift renhållning

Kommunen tar ut en avgift för hantering av avfall av respektive fastighetsägare enligt renhållningstaxan. Avgiften ska täcka alla kostnader som kommunen har för renhållningsverksamheten.

Gatukostnader

Kommunen har rätt att ta ut ersättning för gatukostnader från fastighetsägarna inom sådana områden med detaljplan där kommunen är huvudman för allmänna platser enligt 6 kap. PBL. Ersättningen kan avse kostnader för att bygga och förbättra standarden för gator och andra allmänna platser. Ersättning kan däremot inte tas ut för underhåll och drift.

Det är inte aktuellt med att ta ut ersättning för gatukostnader. Det finns inga avsikter att bygga eller förbättra gator inom allmän platsmark. Kyrkogårdsvägen, som är planlagd som allmän platsmark, ansvarar kommunen för drift och underhåll.

Organisatoriska frågor

Exploateringsavtal

Det är inte aktuellt med något exploateringsavtal.

Tidplan

PRELIMINÄR TIDPLAN PLANPROCESS

Beslut om samråd	september-24
Samråd med berörda samt remiss till myndigheter och kommunala nämnder	sept-okt-24
Beslut om granskning	januari-25
Granskning	Jan-feb-25
Godkännande för antagande	april -24
Antagande	maj -25
Laga kraft	juni -25

PRELIMINÄR TIDPLAN GENOMFÖRANDE

Bebyggelse kan uppföras när erforderliga planbeslut är fattade och bygglov erhållits. Även fastighetsbildning kan ske när erforderliga planbeslut är fattade.

Förväntad byggstart är: tredje kvartalet 2025.

Prövning enligt annan lagstiftning

Lantmäteriförrättningar

Lantmäteriförrättningar prövas enligt fastighetsbildningslagen (1970:988), ledningsrättslagen (1973:1144) och anläggningslagen till (1973:1149). För lantmäteriförrättningar ansvarar Lantmäteriet.

Tillstånd och dispenser

Hagfors Fjärrvärmeverk är registrerad som en tillståndspliktig miljöfarlig verksamhet. Hagfors fjärrvärmeverk har i dagsläget tre tillstånd och ett anmälningsbeslut som talar om vilka villkor anläggningen har att förhålla sig till vid drift. Installation av ytterligare en fliseldad panna kommer innebära att kapaciteten i anläggningen kommer över 20 MW (tillståndspliktig nivå). Den nya pannan blir dessutom den största pannan på anläggningen sett till effekten.

Beaktat ovanstående faktorer tillsammans med det faktum att anläggningen har tre tillstånd och ett föreläggande som bestämmer villkoren för anläggningen behövs en ansökan om nytt tillstånd som omfattar hela anläggningen. Den nya förbränningsanläggningen är en tillståndspliktig B-verksamhet enligt 21 kap 9 § miljöprövningsförordningen (SFS 2013:251), som alltid ska antas medföra en betydande miljöpåverkan enligt miljöbedömningsförordningen (SFS 2017:966). Handläggning av ärendet pågår hos miljöprövningsdelegationen Länsstyrelsen Örebro.

Planeringsunderlag

Kommunala

Detaljplan

Gällande detaljplan för området är *Detaljplan för Begravningsplatsen och området söder om Gör-sjövägen* fastställd 1965-07-05 samt del av *Detaljplan för Hagforsvallen m.m.* laga kraft 1987-01-14.

Grundkarta

Tillhörande grundkarta är upprättad 2023-07-17.

Översiktsplan

Gällande översiktsplan 2000, är antagen 2002-02-26.

Undersökning enligt 6 kap. 6 § plan- och bygglagen (2010:900)

En undersökning daterad 2024-03-08 har tagits fram.

Specifik miljökonsekvensbeskrivning

En specifik miljökonsekvensbeskrivning daterad 2024-04-03 har tagits fram för miljötilståndet, vilket kommer användas som underlag till detaljplanen (se avsnitt *Strategisk miljöbedömning*). Någon strategisk miljökonsekvensbeskrivning har inte tagits fram.

Särskilt beslut om betydande miljöpåverkan

Hagfors kommun, kommunledningsutskottet (KLU), planerar att fatta ett särskilt beslut om betydande miljöpåverkan och beslutet kommer fattas i samband med att beslut om samråd av detaljplanen fattas.

Utredningar

Under planarbetet har följande utredningar tagits fram:

- Dagvattenutredning, FVB, 2024-03-18
- Geotekniskt PM, Sweco 2023-06-30
- Spridningsberäkning Fjärrvärmeverk, Hagfors, Sweco, 2023-10-23
- Släckvattenutredning, Fire and Risk Engineering, 2024-03.20

Regionala

Regionalt kulturmiljöprogram

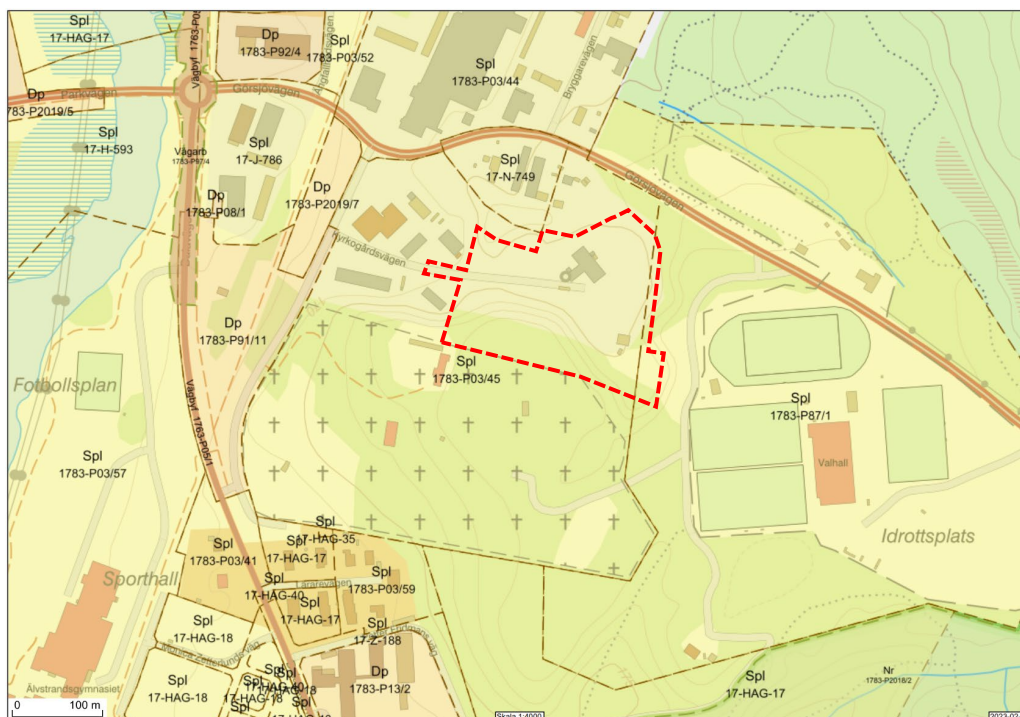
Planområdet omfattas av det regionala kulturmiljöprogrammet *Ditt Värmland* från 1989 av Länsstyrelsen i Värmland. *Ditt Värmland* är ett kunskapsunderlag och inte bindande.

Planeringsförutsättningar

Kommunala

Detaljplan

Planområdet omfattas av två gällande detaljplaner; 1783-P03/45 och 1783-P87/1 (se figur nedan).



Figur 6. Gällande detaljplaner och planområde är markerat med streckad röd linje.

Hagfors Energis Fjärrvärmeverk med tillhörande infartsväg omfattas idag av en befintlig gällande detaljplan för *Begravningsplatsen och området söder om Görsjövägen* - med lantmäteriets aktbe-teckning 1783-P03/45. Planen fick laga kraft 1965. Planen medger användning för kyrkogård / be-gravningsplats (K) och småindustriändamål (Jm) med en högsta tillåten byggnadshöjd av 5,5 me-ter. Planen tillkom i syfte att ändra stadsplanen från 1948 för att kunna utöka begravningsplatsen mot norr och öster genom att minska ner skyddsområdet (parkmark med barrträd mot småindustri-området) från 50 meter till i genomsnitt 40 meter. Småindustriområdet är beläget inom ett område som delvis utgjort täktområde (sandtag) och har delats in med avskiljande slänter och avskär-mande vegetation.

DETALJPLAN FÖR UTVIDGNING AV HAGFORS FJÄRRVÄRMEVERK - SAMRÅDSHANDLING



Figur 7. Utsnitt ur gällande detaljplan Begravningsplatsen och området söder om Görsjövägen. Ungefärligt planområde är markerat med röd streckad linje.

I öster berör aktuellt planområdet detaljplan för Hagforsvallen m.m. med lantmäteriets aktbeteckning 1783-P87/1. Planen fick laga kraft 1987-01-14. Aktuellt område berör området som är planlagt med markanvändningen PARK.



Figur 8. Utsnitt ur gällande detaljplan för Hagforsvallen m.m. Ungefärligt planområde är markerat med röd streckad linje.

Nordväst om planområdet gränsar aktuellt planområde till en mindre detaljplan för *Kvarteret Cementgjutaren*. Korsningen där infartsvägen ansluter till Kyrkogårdsvägen omfattas av gällande detaljplan för kvarteret *Vedgården m.m.* Väster om det befintliga planområdet, på väster sida om Kyrkogårdsvägen, gränsar befintligt planområde till en relativt ny detaljplan för *Primusparkeringen (del av Hagfors 2: 166)*.

Planbesked

Kommunledningsutskottet beslutade 2023-03-28 att lämna positivt planbesked och att upprätta ett förslag till detaljplan för utvidgning av Hagfors fjärrvärmeverk vid Ängfallheden (Hagfors 2:186 och del av 2:166).

Översiktsplan

I *Hagfors översiktsplan 2000*, antagen 2002-02-26, anges att Hagfors kommun ska utnyttja lokala resurser till hela kommunens uppvärmning på ett ekologiskt och hållbart sätt och att Hagfors kommun ska halvera energianvändningen i det totala beståndet (bostäder och lokaler) fram till år 2050 jämfört med år 1990. Planering för bibränslebaserade fjärrvärmeanläggningar har bedömts vara särskilt viktigt. Planeringen anses ha stöd i översiktsplanen.

Det fliseldade fjärrvärmeverket vid Ängfallheden i Hagfors startades 1995 och har sedan dess medfört en ökad andel fjärrvärmeanslutningar som resulterat i kraftigt minskade koldioxidutsläpp från uppvärmning av bostäder och lokaler. Det har bedömts vara fortsatt viktigt att eftersträva ytterligare minskad användning av fossila energislag som olja, kol och naturgas för fjärrvärmeproduktion (används huvudsakligen som så kallad reserv och spets t.ex. när det är mycket kallt). För att täcka de kallaste månaderna måste troligen en ny panna byggas.

I den kommunomfattande översiktsplanen hänvisas till den fördjupning av översiktsplanen som gjorts för centralorten, *Fördjupad översiktsplan för Hagfors Stad*, antagen 1998-02-24. Generella målsättningar i fördjupningen av översiktsplanen är bland annat att skapa ett levande och innehållsrikt centrum, att skapa optimala förutsättningar för utveckling av industri, näringsverksamheter och handel samt att utnyttja möjligheter till förtätning. I fördjupningen utgör planområdet Ängfallhedens industriområde. Huvudsaklig markanvändningen inom området anges som industri. Som

övrig markanvändning listas begravningsplatsen, små näringsverksamheter och handel. Planeringen anses även ha stöd i den fördjupade översiktsplanen.

Kommunfullmäktige beslutade 2019-09-30 § 87, att inte aktualitetsförklara den nuvarande översiktsplanen och gav Samhällsbyggnadsavdelningen uppdrag att ta fram en ny översiktsplan. Arbetet med att ta fram en ny översiktsplan pågår.

Riksintressen

Enligt 3 kap. 5–9 §§ och 4 kap. miljöbalken kan områden av särskild betydelse ur ett nationellt perspektiv vara av riksintresse. Områden av riksintresse ska skyddas mot åtgärder som kan påtagligt försvåra, skada eller motverka dem. Staten kan ingripa mot exploateringsföretag eller andra ingrepp som kan påtagligt skada riksintressen.

Försvarsmakten

Hela Hagfors kommun ingår i och är utpekad som område av riksintresse för Försvarsmakten - *Öppet område av betydelse* enligt Miljöbalken kap3, §9, stycke 1 - Lågflygningsområde med påverkansområde.

Hushållningsbestämmelser

Jordbruksmark

Brukningens jordbruksmark får tas i anspråk för bebyggelse eller anläggningar endast om det behövs för att tillgodose väsentliga samhällsintressen och detta behov inte kan tillgodoses på ett från allmän synpunkt tillfredsställande sätt genom att annan mark tas i anspråk enligt 3 kap, 4 § miljöbalken.

Planområdet omfattas inte av någon jordbruksmark.

Skogsbruk

Skogsmark som har betydelse för skogsnäringen skall så långt möjligt skyddas mot åtgärder som kan påtagligt försvåra ett rationellt skogsbruk enligt 3 kap, 4 § miljöbalken .

Planområdet omfattas inte av någon skogsmark som har betydelse för skogsnäringen.

Oexploaterade områden

Stora mark- och vattenområden som inte alls eller endast obetydligt är påverkade av exploateringsföretag eller andra ingrepp i miljön skall så långt möjligt skyddas mot åtgärder som kan påtagligt påverka områdenas karaktär enligt Miljöbalken 3 kap, 2 §.

Planområdet är redan ianspråktaget, vilket innebär att detaljplanen inte berör sådant område som anges i 3 kap 2 § miljöbalken.

Ekologiskt särskilt känsliga områden

Mark- och vattenområden som är särskilt känsliga från ekologisk synpunkt skall så långt möjligt skyddas mot åtgärder som kan skada naturmiljön enligt 3 kap, 3 § miljöbalken.

Planområdet omfattar inte något ekologiskt särskilt känsligt område.

Miljö kvalitetsnormer

Miljö kvalitetsnormer är ett juridiskt bindande styrmedel som regleras med stöd av 5 kap. miljöbalken. I dag finns miljö kvalitetsnormer (MKN) för utomhusluft, för olika föroreningar i fisk- och mus-selvatten, vattenförvaltningen samt omgivningsbuller under kapitlet *Hälsa och säkerhet*.

Luft

I dag finns miljö kvalitetsnormer (MKN) för utomhusluft vad gäller kvävedioxid, kväveoxider, svavel-dioxid, kolmonoxid, ozon, bensen, partiklar, bens(a)pyren, arsenik, kadmium, nickel och bly. Dimensionerande är oftast normerna för partiklar och kväveoxider.

Det har genomförts luftmätningar i Hagfors under 2009/2010 och en mossstudie under 2019. Utifrån genomförda mätningar och studie bedöms det att idag överskrids inte något av ämnen som skall rapporteras. Mossstudien från 2019 visar att utsläppet av bland annat metallerna kadmium, nickel och bly fortsätter att minska ytterligare.

Vattenförvaltning

Vattenförvaltningsarbetet i Sverige bygger på EU:s ramdirektiv för vatten, det s.k. vattendirektivet, och omfattar alla typer av yt- och grundvatten. En miljö kvalitetsnorm för vatten beskriver den kvalitet en så kallad vattenförekomst ska ha nått vid en viss tidpunkt. Huvudregeln är att alla vattenförekomster ska uppnå det som inom vattenförvaltning kallas god status.

Genom normerna ställs krav på ekologisk och kemisk kvalitet i ytvatten, och krav på kemisk kvalitet och vattentillgång för grundvatten.

Det finns en ytvattenförekomst och grundvattenförekomst som planområdet berör. Det handlar om ytvattenförekomsten Uvån nedströms Ämten - SE666224-138290 (benämns Uvån) som är ca åtta kilometer lång och grundvattenförekomsten Hagfors - SE666404-138454 (benämns grundvattenförekomsten Hagfors här efter) som är ca 7 km² stor. Ytvattenförekomsten ligger ca 450 meter nedströms från planområdet och grundvattenförekomster ligger under marken inom planområdet.

Ytvatten

Uvån har dålig ekologisk status och uppnår ej god kemisk ytvattenstatus. Satta MKN för god ekologisk status är till 2033 efter senaste beslutad förvaltningscykel 3 (2017–2021). Detta för att ge tid för åtgärdsarbeten och ge vattenförekomsten tid för återhämtning efter åtgärder implementerats. Satt MKN för god kemisk ytvattenstatus är ej angiven. Den kemiska statusen uppnår ej god på grund av att ämnena kvicksilver och bromerad difenyleter överstiger gränsvärden för vattenförekomsten. Både kvicksilver och bromerad difenyleter överskrider i samtliga vattenförekomster i Sverige och anses tekniskt omöjligt att åtgärda. Detta på grund av att utsläppen sker bland annat via atmosfärisk deposition där det saknas tekniska förutsättningar för att implementera åtgärder i dagsläget (VISS, 2023a).

Tabell 2. Ytvattenförekomsten och dess status samt MKN.

Ytvattenförekomst	Ekologisk status		Kemisk status	
	Status dagsläget	MKN framtida mål	Status dagsläget	MKN framtida mål
Uvån nedströms Ämten (SE666224-138290)	Dålig*	God ekologisk status 2033	Uppnår ej god**	God kemisk ytvattenstatus***
<p><i>*Bedömning av parametern Konnektivitet samt flödesförändring visar dålig status</i> <i>**Uppnår ej god status p.g.a. sammanvägning enligt "sämst styr"-principen av alla prioriterade ämnen.</i> <i>***Undantag mindre stränga krav för bromerad difenyleter samt kvicksilver och kvicksilverföreningar.</i></p>				

Vattenförekomsten Uvån har betydande påverkan från punktkällorna (VISS, 2023a):

- Atmosfärisk deposition
- Dammar, barriär och slussar
- Vattenkraftverk
- Urban markanvändning

Grundvatten

De satta MKN och status för grundvattenförekomsten Hagfors redovisas i Tabell nedan. Grundvattenförekomsten Hagfors uppnår god kvantitativ status men har otillfredsställande kemisk status. Den kemiska statusen är otillfredsställande på grund av att ett förorenat område påverkar kvalitén. En sanering har utförts för det förorenade området 2005 men att ämnet perkloretylen är fortfarande bedöms som mycket stora (VISS, 2023b).

Tabell 3. Grundvattenförekomsten och dess status samt MKN.

Ytvattenförekomst	Ekologisk status		Kemisk status	
	Status dagsläget	MKN framtida mål	Status dagsläget	MKN framtida mål
Uvån nedströms Ämtan (SE666224-138290)	Dålig*	God ekologisk status 2033	Uppnår ej god**	God kemisk ytvattenstatus***
<p><i>*Bedömning av parametern Konnektivitet samt flödesförändring visar dålig status</i> <i>**Uppnår ej god status p.g.a. sammanvägning enligt "sämst styr"-principen av alla prioriterade ämnen.</i> <i>***Undantag mindre stränga krav för bromerad difenyleter samt kvicksilver och kvicksilverföreningar.</i></p>				

Grundvattenförekomsten Hagfors har betydande påverkan från punktkällorna (VISS, 2023b):

- Förorenade områden
- Transport och infrastruktur

Fisk- och musselvatten

De vattendrag som pekas ut som fiskvatten av Havs- och vattenmyndigheten ska skyddas enligt förordningen om miljökvalitetsnormer för fisk och musselvatten. Miljökvalitetsnormer för fisk- och musselvatten avser parametrarna temperatur, upplöst syre, pH-värde, uppslammade fasta substanser, syreförbrukning, nitrit, fenolföreningar, mineraloljebaserade kolväten, ammoniak, ammonium, restklor, zink och upplöst koppar.

Planområdet ligger inom Klarälvens avrinningsområde. Klarälven mynnar ut i Vänern. Såväl Klarälven som Vänern ingår i Naturvårdsverkets förteckning över fiskvatten som ska skyddas.

Vattnen klassas som laxfiskvatten och då avser miljökvalitetsnormerna parametrarna temperatur, upplöst syre, pH-värde, uppslammade fasta substanser, syreförbrukning, nitrit, fenolföreningar, mineraloljebaserade kolväten, ammoniak, ammonium, restklor, zink och upplöst koppar.

Buller

Miljökvalitetsnormer för omgivningsbuller, såsom de i dag är formulerade, gäller bara skyldigheten att kartlägga och upprätta åtgärdsprogram för kommuner med fler än 100 000 invånare. I mindre och medelstora kommuner (under 100 000 invånare) ska strävan vara att begränsa buller.

Vid planläggning ska däremot riktlinjer för bullerförordning uppfyllas, se avsnitt *Omgivningsbuller*.

Mellankommunala intressen

Detaljplanen omfattas inte av några mellankommunala intressen.

Miljö

Strandskydd

Planområdet omfattas inte av något strandskydd.

Hälsa och säkerhet

Omgivningsbuller

Trafikbuller

Det huvudsakliga trafikbullret från fjärrvärmearläggningar uppstår vid transporter till och från anläggningen. Till och från anläggningen sker transporter av personal, servicefordon, bränsle, aska mm. Trafiken sker via riksväg 62 samt länsväg 246 söder och norrifrån på Dalavägen och vidare via rondell och genom ett butik- samt industriområde vid Görsjövägen och Kyrkogårdsvägen in till värmeverket.

Idag bedöms antalet bränsletransporter vara 425 transporter per år. Bränsletransporter till och från anläggningen sker övervägande vardagar under dagtid, vid kall väderlek eller vid driftsstörningar kan transporter ske övrig tid. Antalet leveranser av bränsle är beräknat utifrån erhållna produktionsuppgifter i förstudien samt utifrån fullastade lastbilsekipage alt, askcontainer.

Tabell 4. Antal transporter per år

Antal transporter av	Enhet	Noll-alternativ (nuläge)
Träflis (bio)	st	400
Eo1	st	8
Bioolja	st	-
Askor	st	17
Totalt	st	425

Baserat från antalet transporter bedöms de ge upphov till mindre bullerstörningar för omgivande bebyggelse. Planområdet är beläget i ett industriområde och bedöms därmed inte vara ett bullerkänsligt område.

Industribuller

Anläggningen vid värmeverket är normalt en relativt tyst verksamhet. Fläktar och lastmaskiner som transporterar bränsle utgör de bullerkällor som normalt låter mest. Periodvis kommer det att flisas bränsle vid anläggningen. Vid dessa tillfällen kommer en entreprenör med en mobil flistugg och utför arbetet. Flisning sker dagtid under ett par dagar cirka fem gånger per år. Oftare under vinterhalvåret och mer sällan under sommaren. Aggregatets märkskylt anger 120 dB(A) vid maskinen.

Inga klagomål har inkommit till kommunen vid tidigare flisningsarbeten.

I tabellen nedan anges de bullernivåer som ska innehållas. Riktvärden för industribuller enligt nedan avser immissionsvärden vid bostäder, förskolor, skolor och vårdlokaler. De gäller utomhus vid fasad och vid uteplatser och andra ytor för utevistelse i bostadens närhet. För förskolor, skolor och vårdlokaler bör nivåerna tillämpas för de tidpunkter då lokalerna används. På skol- och förskolgårdar avser nivåerna de delar av gården som är avsedda för lek, rekreation och pedagogisk verksamhet.

Tabell 5. Riktvärden för industribuller

	Leq dag (06-18)	Leq kväll (18-22)	Leq natt (22-06)	Leq lördag, söndag och helgdag (06-18)
Utgångspunkt för olägenhetsbedömning vid bostäder, skolor, förskolor och vårdlokaler	50 dBA	45 dBA	40 dBA	45 dBA

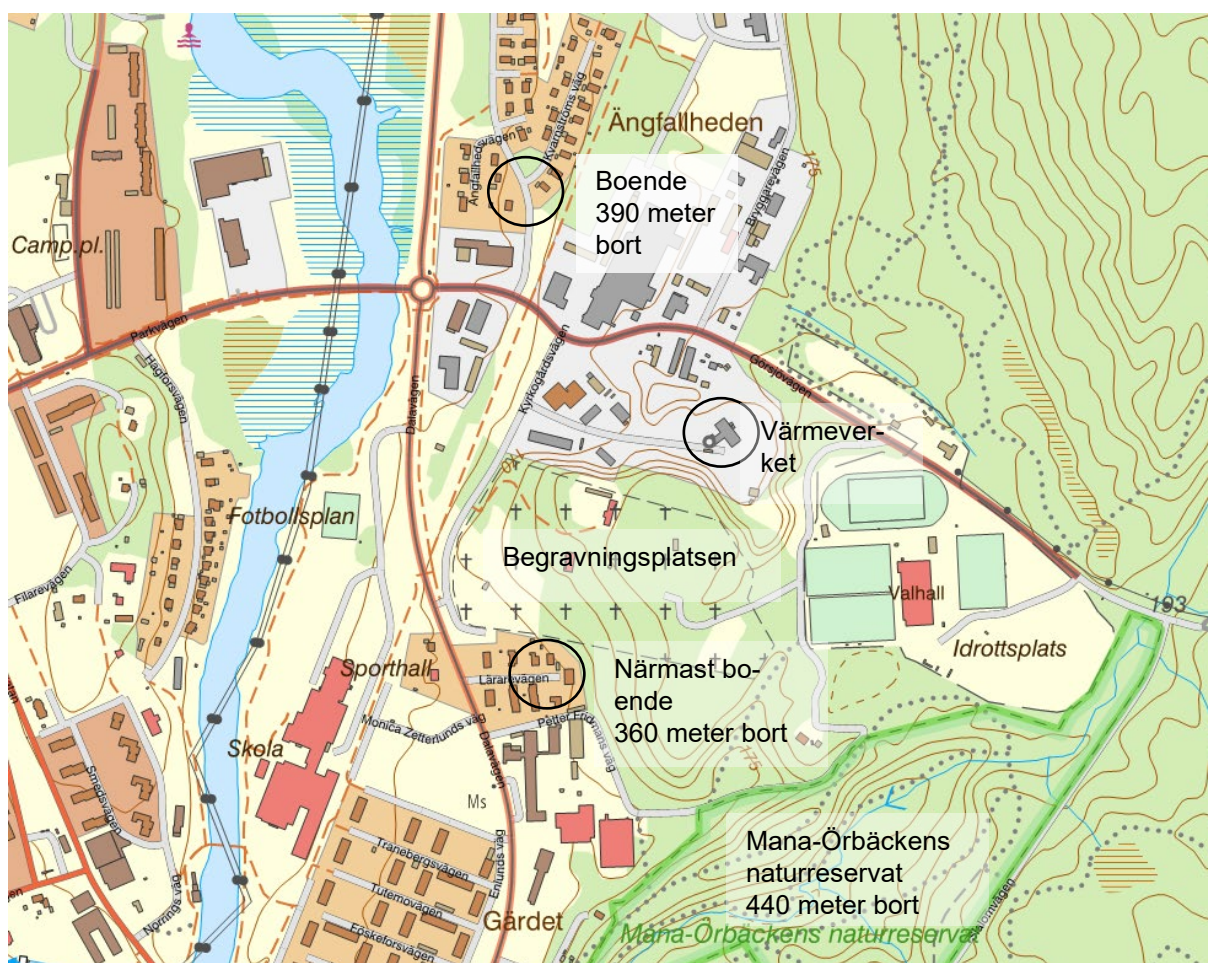
Riktvärden är avsedda som utgångspunkt och vägledning för den bedömning enligt miljöbalkens hänsynsregler som ska göras i varje enskilt fall. Dessa riktvärden bör klaras så att ljudmiljön inte blir sämre än vad riktvärdena ger uttryck för. Målet är att uppnå en god ljudmiljö.

Risk för olyckor

Anläggningen är placerad på Ängfallhedens industriområde söder om Görsjövägen. Området ligger i en utgrävd sandås med höga sluttningar runt omkring anläggningen i söder, öster och delvis i norr och väster. Höjdskillnaden är på ca 15-18 meter upp till begravningsplatsen i söder och idrottsplatsen i öst. Begravningsplatsen och idrottsplatsen har även skog som avgränsning mot industriområdet.

Inom industriområdet återfinns industrier av lättare karaktär såsom allservice, byggservice, plåtfirma, bilverkstad samt trädgård och fritidsbutik. Det finns en bostad cirka 200 meter från planområdet och bostaden är belägen inom ett industri- och verksamhetsområde.

Närmaste sammanhållna bebyggelse i detaljplanelagt område för bostäder ligger 360 meter sydväst och 390 meter nordväst om anläggningen. Mana Örbäckens naturreservat återfinns cirka 440 meter åt sydost om anläggningen.



Figur 9. Karta över omgivningen kring värmeverkets placering. (Källa: lantmäteriet.se)

Enligt *Bättre plats för arbete - Boverkets allmänna råd 1995:5* kan riktvärdena för skyddsavstånd i användas som indikatorer för bedömning av vilka planer för arbetsområden som kan anses ge betydande miljöpåverkan. Enligt riktvärdena anges ett skyddsavstånd till närmsta bostad på 400 meter för en 50 MW (Megawatt) anläggning och 200 meter för en 10 MW (Megawatt) anläggning. Vid ett genomförande av detaljplanen planeras aktuell anläggning till 28 MW (Megawatt), vilket gör att skyddsavståndet bedöms till cirka 300 meter.

Närmaste bostadshus som är planlagd för bostadsändamål, är belägen 300 meter från anläggningen. Inom skyddsavståndet bor en person i en lägenhet i ett hus på en industritomt i industriområdet med infart från Kyrkogårdsvägen. Husets lägenhet har använts som bostad redan innan gällande plan vann laga kraft. Hagfors kommun har aldrig vidtagit några åtgärder och anses därmed ha bekräftat att lägenheten används som bostad. Bostaden räknas inte som "närmast boende", då bostaden inte medges i gällande detaljplan. Hagfors kommun kan komma att behöva ompröva bostadens lämplighet.

Det generella skyddsavståndet är beroende på hur bränslehanteringen sker och vilket bränsle som eldas (*Bättre plats för arbete*, Boverket AR 1995:5). Den planerade fastbränslehanteringen avser fuktiga bränslen och det bedöms inte medföra störningar i närområdet. Den planerade anläggningen är även belägen på en plats som omgärdas av höga slänter, vilket leder till en minskad risk- och bullerpåverkan på omgivningen. Detta bedöms innebära en reduktion av skyddsavståndet till bostadsbebyggelsen. Bedömningen görs därmed att ett genomförande av planen inte föranleder några säkerhetskryddande åtgärder för detaljplanen.

DETALJPLAN FÖR UTVIDGNING AV HAGFORS FJÄRRVÄRMEVERK - SAMRÅDSHANDLING

Vid Kyrkogårdsvägen, cirka 180 meter från befintlig fjärrvärmeanläggning, ligger en SÅIFA automatstation för drivmedelsförsäljning till yrkestrafiken. Enligt Myndigheten för samhällsskydd och beredskaps (MSB) handbok *Hantering av brandfarliga gaser och vätskor på bensinstationer* är skyddsavståndet med hänsyn till de risker som uppstår vid hantering av brandfarliga vätskor maximalt 25 meter.

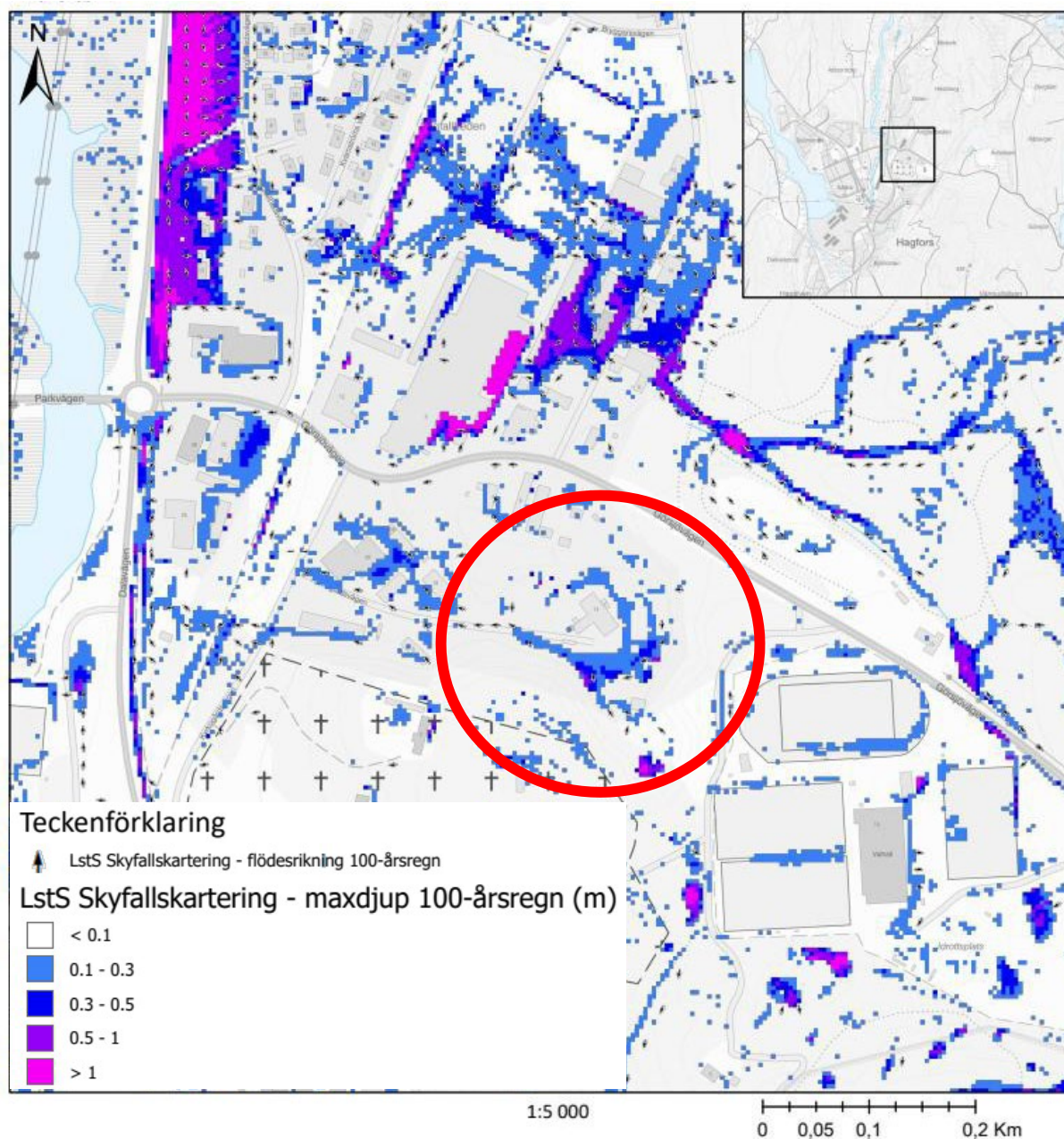
I handboken anges riktvärden för skyddsavstånd till fyra riskkällor på en bensinstation. För platser där människor vanligen vistas, t.ex. bostäder, kontor och liknande anges följande rekommenderade skyddsavstånd till respektive riskkälla:

- påfyllningsanslutning till cistern (lossningsplats) 25 meter,
- mätarskåp (bensinpump) 18 meter,
- pejlförskruvning 6 meter, samt
- cisternavlutningens mynning 12 meter.

I detta fall kommer avståndet till påfyllningsanslutningen (lossningsplatsen) att vara dimensionerande för skyddsavståndet. Med hänsyn till att avståndet från planområdet till automatstationen är över 25 meter och att planområdet inte planeras för någon känslig markanvändning bedöms det inte utgöra någon risk för planerad verksamhet.

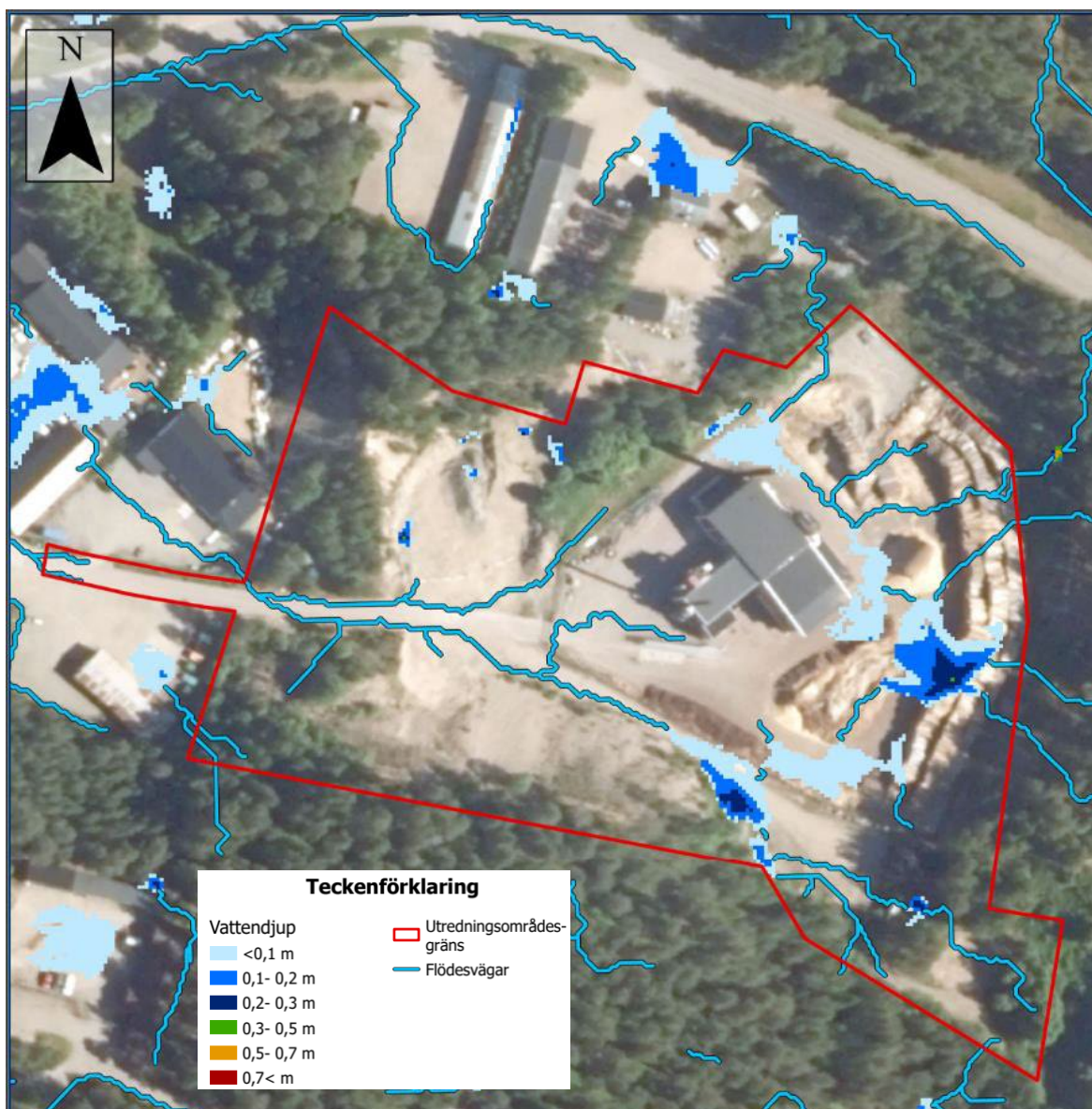
Risk för översvämning

Under 2017 genomfördes en skyfallsanalys för hela Hagfors kommun. Skyfallsanalysen studerade utbredningen av vattenmassor, maxflöden och flödesriktning vid bland annat ett 100-årsregn. Ett utdrag ur skyfallsanalysen som visar situationen inom planområdet vid ett skyfall (100-årsregn) visas i figur på nästkommande sida. Inom planområdet finns en vattenmassa med djupast punkt på 0,5–1 meter.



Figur 10. Skyfallskartering över Hagfors kommun gjord av DHI 2017 för Länsstyrelsen Värmland. Utredningsområdet grovt inringat i rött.

I dagvattenutredningen har en analys gjorts i SCALGO Live. Enligt den har det konstaterats att områden som blir stående med vatten liknar den utredning som översiktliga skyfallsanalysen. I denna analys i SCALGO Live har 50 millimeter nederbörd använts för att motsvara ett skyfall. SMHI:s definition av ett skyfall är att minst 50 millimeter nederbörd faller på en timme eller minst en millimeter nederbörd faller på en minut (SMHI, 2023). Nivåerna i vattnet som blir stående överstiger inte 30 centimeter och ligger majoriteten under 20 centimeter inom planområdet, se figur på nästa sida.



Figur 11. Skyfallskartering i SCALGO Live för 50 millimeter nederbörd. Källa: Dagvattenutredningen FVB.

Enligt dagvattenutredningen drabbades Hagfors av skyfall på ca 200 millimeter nederbörd år 2004 som även SMHI (2022) har skrivit en artikel om. Under skyfallet ska massor i slänterna runt fjärrvärmeverket ha eroderat och rasat och vägar runt om Hagfors eroderat sönder. I övrigt drabbades inte fjärrvärmeverket av sådana konsekvenser att det inte gick att drifva. Skyfallsvatten ska ha avrunnit förbi fjärrvärmeverket vidare nedströms mot recipienten eller infiltrerats i den genomsläppliga marken.

Planområdet ligger i närheten av vattenförekomsten Uvån. Det finns ingen kartering för hur beräknat högsta flöde för Uvån som indikerar på vart eventuella riskzoner finns vid höga vattenstånd. Däremot ligger planområdet cirka 20 meter högre än strandkanten till ån. Detta innebär att för att området ska översvämmas vid höga vattenflöden måste ån höja sig med mer än 20 meter över sin normala nivå. För närvarande anses risken för att nivån stiger så pass högt vara minimal.

Risk för erosion

Enligt den geotekniska utredningen finns det risk för ytlig erosion i befintliga slänter i sand- och grustaget vid kraftig yt- och grundvattenpåverkan.

Risk för ras- och skred

Enligt den geotekniska utredningen utgörs jorden i området av isälvsediment i huvudsak sand och grus. Befintliga slänter står i stort sett i naturlig rasvinkel. Risk för större skred i befintliga slänter föreligger ej. Mindre ras och/eller jordflytning bedöms dock kunna uppkomma i de befintliga slänterna i sand- och grustaget vid förekomst av exempelvis kraftig nederbörd.

Risk för markföroreningar

Planområdet omfattas av Hagfors fjärrvärmeverk, som är en tillståndspliktig miljöfarlig verksamhet med prövningsplikt B. Verksamheten har tillstånd att bedriva verksamheten. Området är utpekade som ett potentiellt förorenat område (EBH) och har ej riskklassats.

Enligt verksamhetsutövaren, Hagfors energi, finns det inga kända uppgifter att området har använts för någon miljöfarlig verksamhet. Området är ett före detta sandtag. Efter att ha studerat gamla kartor kan det konstateras att innan före värmeverket byggdes fanns några garageliknande byggnader. Inga andra industriella verksamheter har historiskt funnits på platsen.

Enligt Lantmäteriets geodata finns det flygfoton över området från 1960 och 1975, där det år 1960 är det helt tomt på fastigheten och år 1975 syns de garage som nämns i texten ovan.



Figur 12 Fastigheten 1960. Källa: Lantmäteriet



Figur 13 Fastigheten 1975. Källa: Lantmäteriet

Ett genomförande av detaljplanen kommer inte avsevärt att förändra den befintliga markanvändningen och detaljplanen avser inte planlägga någon känslig markanvändning (KM) enligt Naturvårdsverket riktlinjer.

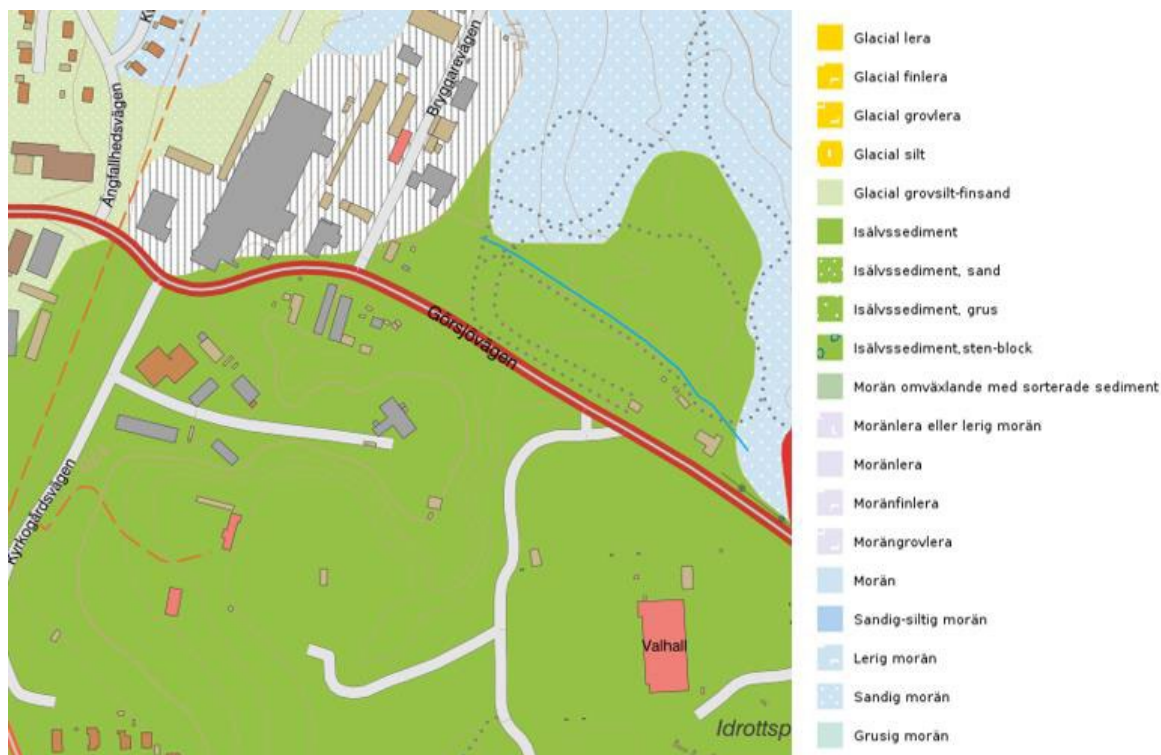
Om det i samband med exploatering eller andra arbeten skulle påträffas markföroreningar eller misstänkta markföroreningar ska kontakt tas med tillsynsmyndigheten, för samråd om hur hantering av schaktmassor och sanering ska ske

Geotekniska förhållanden

I planarbetet har ett geotekniskt PM tagits fram, Sweco 2023-06-30. Syftet med utredningen har varit att ge underlag till att beskriva de geotekniska förutsättningarna för planerad utbyggnad i samband med detaljplanearbetet. Den geotekniska utredningen har utförts i form av platsbesök och okulär geologisk besiktning.

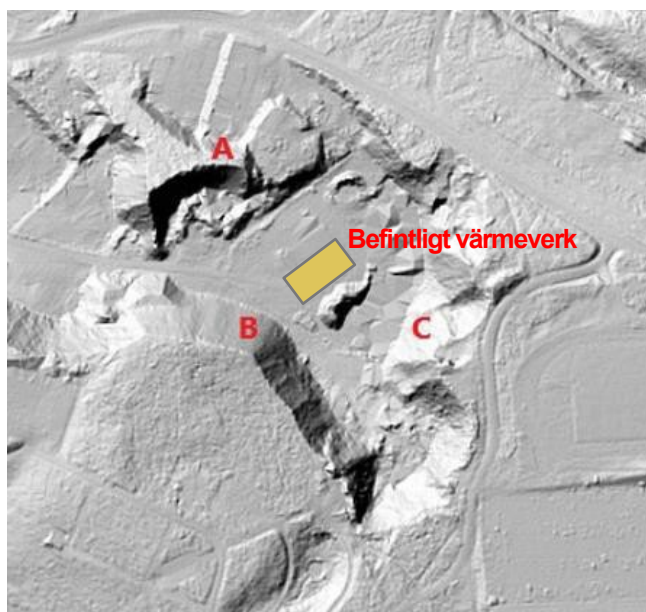
DETALJPLAN FÖR UTVIDGNING AV HAGFORS FJÄRRVÄRMEVERK - SAMRÅDSHANDLING

Enligt utredningen bedöms området överensstämma med SGU:s jordartskarta, som anger att området i huvudsak utgörs av isälvssediment. Jorden i området har konstaterats utgöras av i huvudsak siltig sandig grus.



Figur 14. SGU:s jordartskarta över området.

Befintligt värmeverk ligger nere i tidigare sand- och grustag och är omgiven av slänter i västlig, sydlig och östlig riktning benämnda A, B och C i figur nedan. Slänt A och B består av en något finare siltig sandig grus, se figur 6. Slänt C utgörs av en grövre siltig grovsandigt grus.



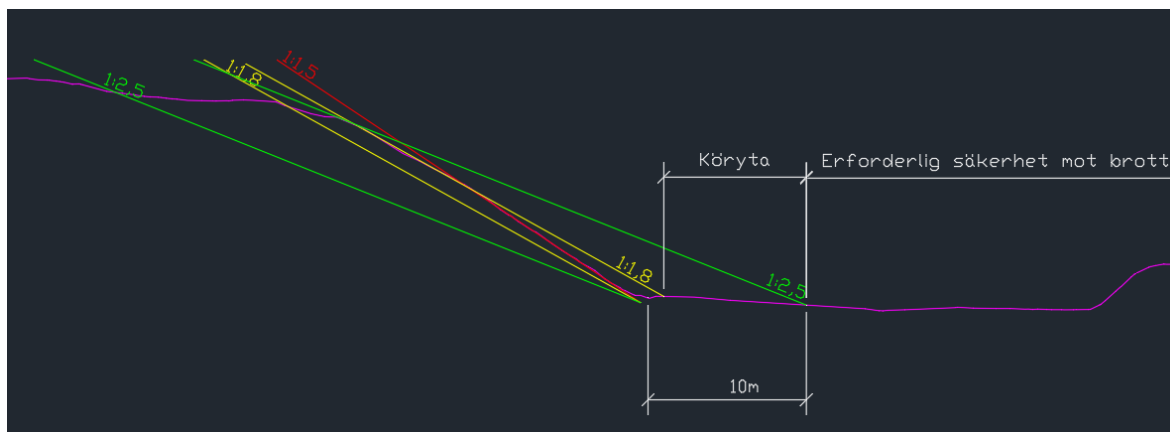
Figur 25. Terrängkuggningskarta Lantmäteriet. Punkt A - C enligt text. Befintligt värmeverks ungefärliga placering markerat med gult.

Stabilitet/ras- och sked

Enligt den geotekniska utredningen utgörs jorden i området av isälvssediment av i huvudsak sand och grus. Befintliga slänter står i stort sett i naturlig rasvinkel. Risk för större skred i befintliga slänter föreligger ej. Mindre ras och/eller jordflytning bedöms dock kunna uppkomma i de befintliga slänterna i sand- och grustaget vid förekomst av exempelvis kraftig nederbörd.

Eftersom befintliga slänter i sand- och grustaget har en släntlutning som motsvarar i stort sett jordens naturliga rasvinkel uppfyller de inte de säkerhetskrav som ställs enligt SGI Vägledning 8, Utredning av släntstabilitet, utgåva 1, 2023. Beräkning av säkerhetsfaktor för stabilitetsbrott i befintliga slänter har nu utförts.

Enligt den geotekniska utredningen har naturligt lagrad jord har en rasvinkel på ca 1:1,5 – 1:1,7, men jordflytning vid nederbörd, riskeras även vid flackare slänt. Erforderlig säkerhet mot jordflytning och ras erhålls vid en lutning på ca 1:2 - 1:2,5. Anläggningsdelar, så som parkeringsytor, uppställningsytor, lagringsytor och byggnader, ska ej uppföras närmare slänt, än en teoretisk linje i 1:2,5 från släntkrön, vilket inom aktuellt område är max 10 m från släntfot. Alternativt flackas slänt till 1:2,5. Ställvis kan brantare slänter för körytor accepteras, ej brantare än 1:1,8 från släntkrön, med förbehåll om att dessa körytor kan komma att kräva rensning vid eventuell jordflytning.



Figur 16. Schematisk sektion, Markyta (= magenta) med teoretisk släntlutning (1:1,5 = röd, 1:1,8 = gul, 1:2,5 = grön) inritad från släntkrön och släntfot.

Sättning

Enligt utredningen utgörs jorden i området av ej sättningskänslig jord.

Erosion

Enligt utredningen finns det risk för yttlig erosion i befintliga slänter i sand- och grustaget vid kraftig yt- och grundvattenpåverkan. Hänsyn till detta har tagits genom att påföra en säkerhetszon på 10 meter från släntfot.

Grundläggning

Enligt utredningen bedöms nya byggnader kunna grundläggas ytligt i fast ostörd jord på hel styv bottenplatta.

Hydrologiska förhållanden

Jordarten inom planområdet består i sin helhet av isälvssediment enligt SGU:s jordartskarta. Jordarten har en hög genomsläpplighet och möjligheterna för lokal infiltration av dagvatten är därmed

mycket goda. Enligt dagvattenutredningen infiltrerar med största sannolikhet i princip allt dagvatten i de områden där marken inte är hårdgjord med tanke på markens genomsläpplighet. Då stora delar av marken inom planområdet blivit hårdgjord begränsas möjligheterna för dagvattnet att infiltrera och det mesta av dagvattnet avleds i stället via ledningssystem till recipienten utan rening i dagsläget.

Kulturmiljö

Kulturmiljö

Planområdet, liksom stora delar av Hagfors tätort, är beläget inom Hagfors kulturmiljöprogram. Det innebär att hänsyn till det kulturhistoriska värdet ska tas.

Kulturmiljöprogrammet omfattar bebyggelsemiljöer med märkliga, tidstypiska och välbevarade byggnader som bessemerverket, järnvägsstationen och församlingshemmet, kyrka och kyrkogård, vägbro, bruksbostäder vid Gärdet och Sättrastrand samt övriga kulturhistoriskt värdefulla byggnader från 1800- och 1900-talet. Det kulturhistoriska värdet ligger dels i helheten och samspelet mellan olika bebyggelseområden, dels i befintlig bebyggelses utformning, utförande, materialval och färgsättning. Fjärrvärmeverket angränsar även till Hagfors begravningsplats.

Fornlämningar

Det finns, enligt Riksantikvarieämbetets Fornsök, inga kända fornlämningar inom planområdet.

Alla fornlämningar, såväl kända som okända, är skyddade enligt kulturmiljölagen. Skulle det i samband med exploatering eller andra arbeten påträffas fornlämningar eller misstänkta fornlämningar ska kontakt tas med tillsynsmyndigheten, dvs. länsstyrelsen.

Byggnadsminnen

Planområdet omfattar inga byggnader som är klassade som byggnadsminnen enligt kulturminneslagen.

Kyrkliga kulturarv

Planområdet omfattar inga byggnader som är klassade som kyrkliga kulturarv enligt kulturminneslagen.

Naturmiljö

Planområdet är till stor del ianspråktaget av befintlig fjärrvärmeanläggning. Inom planområdet finns en del orörd natur i form av barrträd (främst tallträd) och befintliga sandslänter.



G

Figur 17. Foton befintliga slänter i området.

Närmaste skyddsvärda område utgörs av naturreservatet Mana och Örbäcken som ligger cirka 400 meter nordöst om planområdet. Naturreservatet Mana och Örbäcken rymmer värdefull flora och fauna. Inom naturreservatet finns sällsynta arter som till exempel knärot, tallticka och stjärntagging. Här slingrar sig Örbäcken fram i en mäktig ravin. I det klara vattnet finns en livskraftig stam av öring och på senare år har man gjort fynd av flodpärlmussla. Vid bäcken är det lummigt med lövträd, stora granar och tallar. Det finns även gott om död ved som skapar värdefulla livsmiljöer för insekter, svampar, lavar och mossor. Insekter lockar till sig hackspettar och döda träd erbjuder boplatser för till exempel pärluggla. En del träd har fallit över bäcken och bildar viktiga gömställen för öring, så kallade ståndplatser.

Enligt artportalen finns inga rödlistade arter inom planområdet. I angränsning till planområdet, vid naturreservatet 400 meter från planområdet, har observationer gjorts av Gränsticka (Nära hotad) och Tallticka (Nära hotad).

Fysisk miljö

Områdesbeskrivning

Det befintliga fjärrvärmeverket ligger i östra Hagfors. Här kännetecknas platsen av att stadsmiljöns bebyggelsekvarter övergår i grön miljö med barrskog och sport-, idrotts- och rekreationsområden. Hagfors fjärrvärmeverk är knappt märkbart i stadsbilden. Fjärrvärmeverket är lågt beläget i vad som kan liknas en marksänka i förhållande till omgivande mark. Planområdet angörs från

Kyrkogårdsvägen i väster, på vad som ser ut att vara tomtmark mellan småindustriella verksamheter. Infartsvägen leder förbi verksamheterna och fortsätter genom ett gammalt sandtag som är urgröpt ur en ås som är en utlöpare från den i öster belägna Manaåsen. Sandtaget medför att infartsvägen omges av branta slänter på ömse sidor av infartsvägen och att fjärrvärmeverket omges av höga branta slänter i riktning mot öster, sydöst och söder samt mot nordväst. Eftersom terrängen i stadsdelen sluttar mot Uvåns dalgång är höjdskillnaden mot Görsvägen inte lika hög som mot väster. Fjärrvärmeverket ligger cirka 20 meter lägre än den i öster intilliggande släntens högsta marknivå på åsryggen.

Sociala

Sociala förutsättningar

Planområdet ligger cirka 2-3 kilometer från Hagfors centrum, där det finns ett brett utbud av kommersiell och kommunal service. Bedömningen görs dock att planområdet ligger isolerat. Planområdet ligger i ett verksamhetsområde och kan möjligen upplevas otryggt. I området finns trottoar längs med Kyrkogårdsvägen med belysning. I och med en utökning av verksamheten och att en större del av området inhägnas, kan det bidra till att obehöriga inte kan röra sig i det befintliga sandtaget. Ett genomförande av detaljplanen bedöms bidra till att öka tryggheten/säkerheten i området och att försvåra för obehöriga att röra sig i närheten av anläggningen.

Barnperspektivet

Planområdet är ett område där barn inte vistas och påverkas därmed inte av en planläggning eller kommande byggnation. Planområdet är omgärdat av höga slänter och det finns ingen sammanhållen bostadsbebyggelse i direkt anslutning till planområdet. Hagforsvallen är belägen cirka 80 meter öster om planområdet, men planområdet avskärmas av en tätbevuxen skog.

Jämlikhet

Jämställdhet är ett globalt mål och är en del av det kommunala uppdraget. En del i att skapa både en jämlik och jämställd stad är planera för en trygg och inkluderande kommun där det skapas platser för alla målgrupper. Målet bör vara att ge alla likvärdig tillgång till boende, kommunikationer, samhällsservice och offentliga platser.

Tillgänglighet

Planområdet bedöms ha god tillgänglighet med kollektivtrafik och gång- och cykel. Busshållplatsen Ängfallheden ligger vid Dalavägen strax väster om planområdet, cirka 650 meter gångväg. Större delen av de anställda samt eventuella besökare till den planerade verksamheten bedöms dock utnyttja andra färdmedel än buss. Väster om planområdet ligger gång- och cykelväg (Klarälvsbanan) som löper genom större delen av Hagfors tätort. Gångbanor finns även längs både Kyrkogårdsvägen och Görsvägen.

Planområdet är delvis kuperat, då den befintliga fjärrvärmearläggning omgärdas av slänter från det gamla sandtaget. Delar av planområdet är därmed otillgängligt.

Teknik

Ledningar

Följande ledningsägare har uppgett att de har ledningar inom eller i anslutning till planområdet:

- Ellevio
- Skanova

- Hagfors Energi AB
- Hagfors kommun

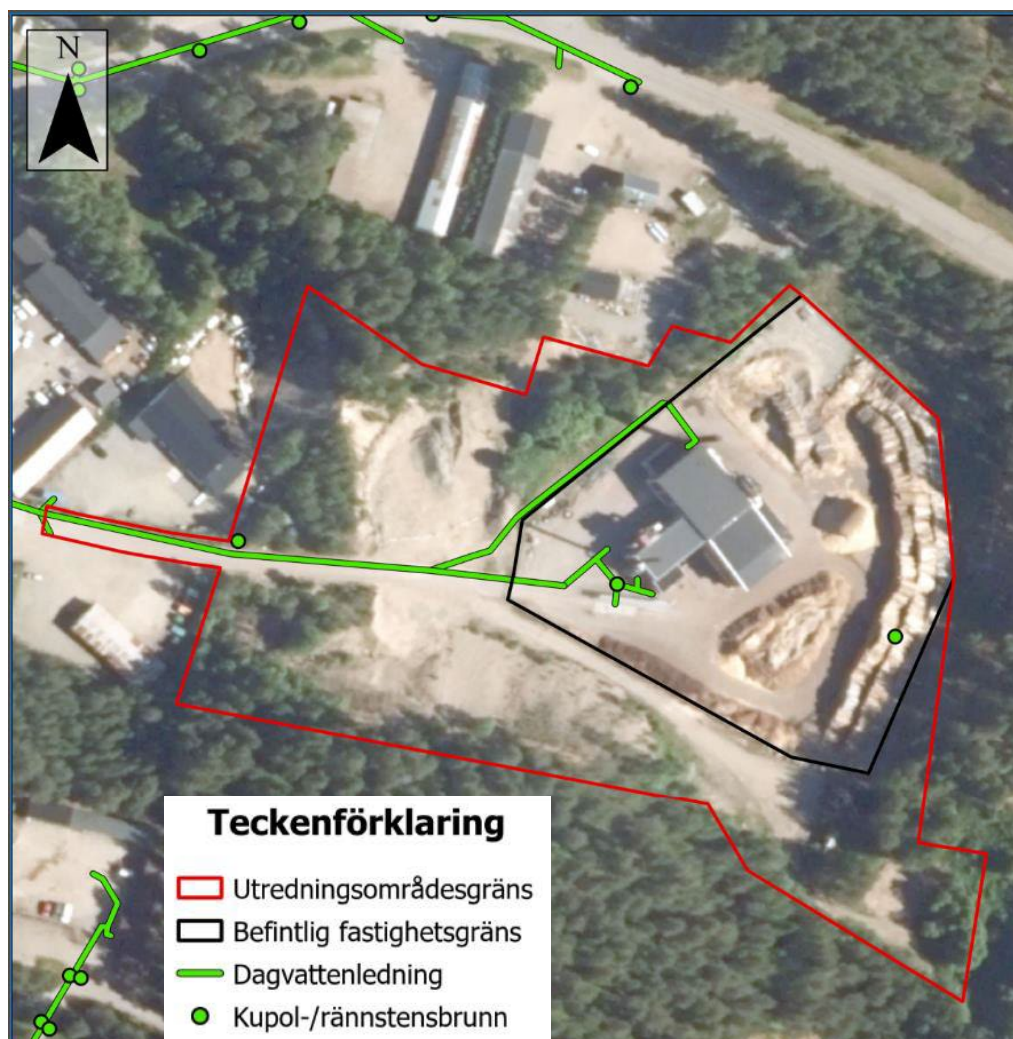
Dricks- och spillvatten

Planområdet omfattas av kommunens verksamhetsområde för vatten- och avlopp och fastigheten är idag anslutet till kommunens Va-nät.

Dagvatten

En dagvattenutredning har tagits fram som visar att delar av planområdet avvattnas via dagvattenbrunnar och takavvattning från byggnader som är anslutna till en befintlig dagvattenledning i Kyrkogårdsvägen (se figur på nästa sida). Dagvattenledningen avleder dagvattnet vidare västerut till Uvån. I planområdet östra del finns en dagvattenbrunn som är ansluten till en lokal stenkista för lokal infiltration av dagvatten. Det är oklart hur många dagvattenbrunnar det finns inom området, då stora delar av området täcks av materialupplag, vilket gör eventuella dagvattenbrunnar inom dessa områden svåra att dokumentera.

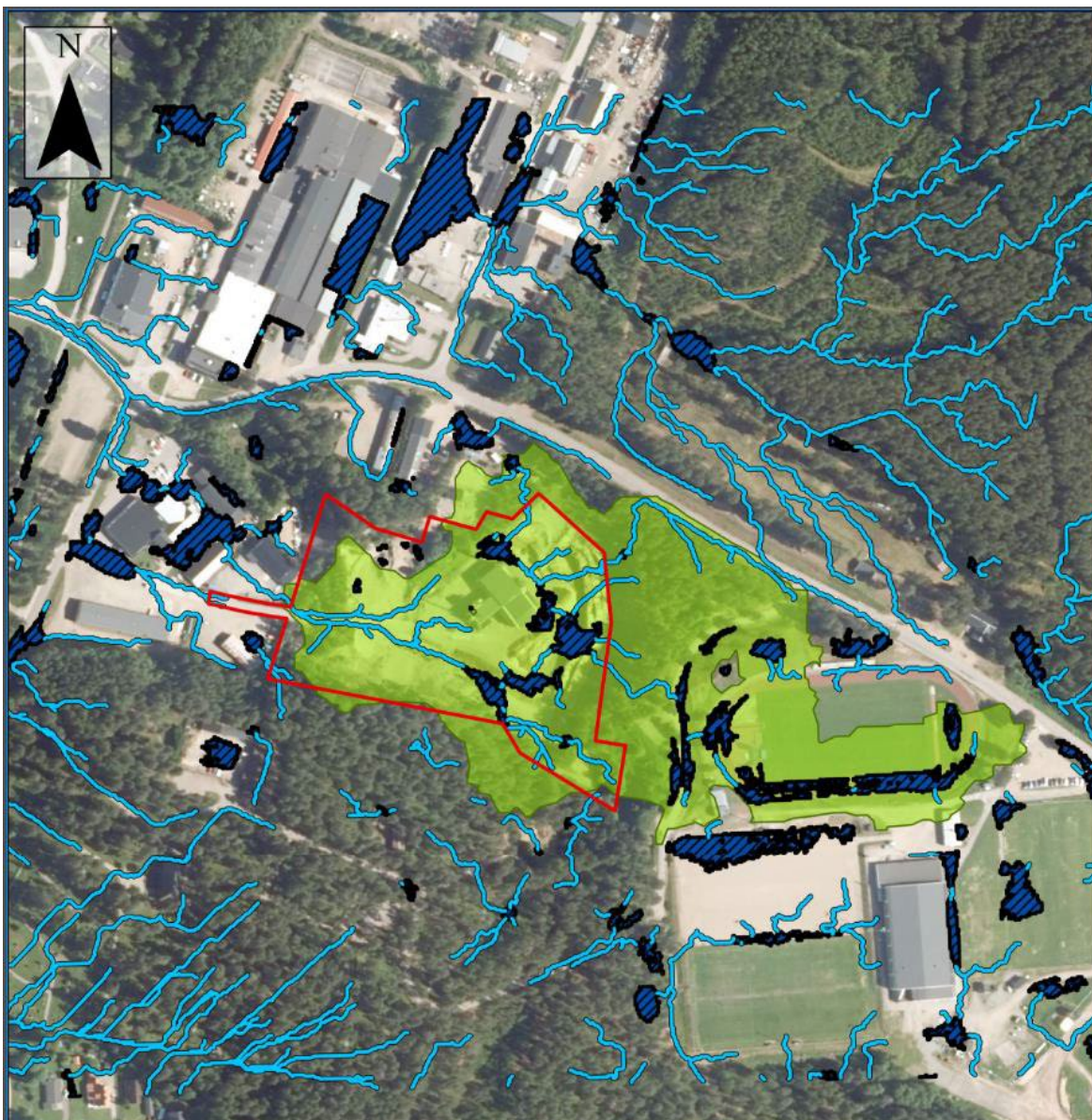
Det avleds också ett renat kondensat till dagvattenledningssystemet. Detta sker på två ställen för de två pannornas kondensat. Det renade kondensatet blandas ut med det orenade dagvattnet och medför därigenom en spädningseffekt innan vidare avledning mot recipienten.



Figur 18. Befintlig dagvattensystem inom utredningsområdet. Källa: Dagvattenutredningen FVB.

Planområdet är en även del i ett större avrinningsområde sett till den övergripande topografin. Delar av högre belägna markområden öster om utredningsområdet avvattnas i västlig riktning inom mot planområdet och vidare västerut längs Kyrkogårdsvägen. Avrinningsområdet i sin helhet omfattar cirka 6 hektar.

Enligt dagvattenutredningen konstaterades att den östra delen av avrinningsområdet i figuren nedan avleds på annat vis. Vid vägen mellan planområdet och idrottsanläggningen fanns både diken och kupolbrunnar som avleder dagvattnet från platsen. Vägens avvattning fungerar således som en lokal vattendelare och skyddar planområdet från yttlig avrinning.



Figur 19. Övergripande avrinningsområde, som avvattnas genom utredningsområdet, sett till befintlig topografi. Källa: Dagvattenutredningen FVB

Planområdet är beläget i en lågpunkt sett till den omkringliggande terrängen med branta slänter ner i det gamla sandtaget där verksamheten är lokaliserad. Höjdskillnaden är som mest cirka 17 meter. Området är inte helt instängt eftersom Kyrkogårdsvägen ansluter området i väst och det finns en övergripande svag lutning i denna riktning.

Värme

Planområdet omfattar en befintlig fjärrvärmeanläggning och det löper fjärrvärmeledningar i västlig riktning och vidare västerut längs Kyrkogårdsvägen.

EI

Det finns en transformatorstation som är belägen cirka 60 meter öster om planområdet, där elledningar till befintlig anläggning ansluts.

Avfall

Avfall från anläggningen utgörs till största del av askor från förbränning av fastbränsle, askan klassas som icke farligt avfall och används som sluttäckning på deponi Holkesmossen.

Farligt avfall uppkommer i form av slam från oljeavskiljare, vilket omhändertas för vidare transport till återvinningscentralen i Örebro. Oljeavskiljaren töms på slam ungefär en gång om året. Annat farligt avfall som lysrör etc. har Hagfors Energi eget tillstånd att hantera. Övrigt avfall som uppkommer i verksamheten utgörs av:

- Metaller, och diverse skrot,
- Papper,
- Plast,
- Hushållsavfall (tas omhand av kommunen).,
- Batterier, och
- Elektronikskrot.

Tabell 6. Mängder avfall

Avfallslag	EWC-kod	Mängd/år	Transportör	Mottagare
Träaska	100101	150 kg/år	Ragnsells	Holkemossen avfallsanl.
Slam oljeavskiljare	130502		UTAB	Atleverket Örebro
Lysrör	200121	0,01 ton/år	Egen	Holkemossen avfallsanl.
Plast	170203	<0,5 ton/år	Egen	Holkemossen avfallsanl.
Metallskrot	020110	0,5	SETAB	SETAB

Brand och utrymning

Anläggningen är utförd med grundläggande brandskydd och brandvarningssystem. Ett detektionssystem finns även installerat. Brandsläckningsutrustning samt brandposter finns placerade på strategiska positioner inom anläggningen och vid bränsleplan.

Bränslelagring sker i stackar med skyddsavstånd emellan, bränslet omsätts fortlöpande i syfte att förhindra självantändning.

Service

Planområdet ligger cirka 2-3 kilometer från Hagfors centrum, där det finns ett brett utbud av kommersiell och kommunal service i form av vårdcentral, folktandvård, förskola, grundskola, restauranger, affärer samt livsmedelsbutiker.

Trafik

Angöring

Området nås med bil från riksväg 62 samt länsväg 246 söder och norrifrån på Dalavägen och vidare via rondell och genom butik- samt industriområde vid Görsjövägen och Kyrkogårdsvägen in till värmeverket.

Kollektivtrafik

Planområdet bedöms ha god tillgänglighet med kollektivtrafik. Busshållplatsen Ängfallheden ligger vid Dalavägen strax väster om planområdet, cirka 650 meters gångväg. Större delen av de anställda samt besökarna till den planerade verksamheten bedöms dock utnyttja andra färdmedel än buss.

Gång och cykel

Planområdet bedöms ha god tillgänglighet för gång- och cykeltrafik. Väster om planområdet ligger gång- och cykelväg (Klarälvsvägen) som löper genom större delen av Hagfors tätort. Gångbanor finns även längs både Kyrkogårdsvägen och Görsjövägen.

Parkering

Parkering för anställda och besökare sker idag intill befintlig anläggning.

Varutransporter

Varutransporter sker i anslutning till verksamheten.

Trafiksäkerhet

Transporter till och från anläggningen utgörs till största delen av bränsle- och asktransporter samt driftpersonal. Transporter sker via huvudvägarna in till Hagfors samt via Görsjövägen och Kyrkogårdsvägen till industriområdet och vidare till fjärrvärmeverket. Bedömningen görs att planens genomförande endast ger upphov till en marginell ökning av trafikflödet till och från verksamheten.

Tillgänglighet

Tillgängligheten vid befintlig och planerad anläggning bedöms vara relativt god. Området är dock omgivet av höga sandslänter.

För publika lokaler och arbetslokaler ska en angöringsplats för bilar alltid finnas. Efter behov ska även parkeringsplatser för rörelsehindrade kunna ordnas. Plats för angöring och parkeringsplats för rörelsehindrade ska ordnas inom 25 meters gångavstånd från en tillgänglig och användbar entré till publika lokaler och arbetsplatser. Det finns även krav om bredd på angörings- och parkeringsplats, lutning i längd- och sidled samt markbeläggning. Detta prövas vidare vid bygglovet.

Planens konsekvenser

Fastigheter och rättigheter

Konsekvenser för enskilda fastighetsägare

Fastighet	Erhåller mark	Avstår mark	Markanvändning
Hagfors 2:186	14 426 m ² från Hagfors 2:166 och Hagfors 2:34		E ₁ , Z
Hagfors 2:166		13 061 m ² till Hagfors 2:186	E ₁ , Z
Hagfors 2:34		1 365 m ² till Hagfors 2:186	E ₁ , Z

Vid ett genomförande av detaljplan upphör tidigare detaljplan för *Begravningsplatsen och området söder om Görsjövägen* från 1965 samt detaljplan för *Hagforsvallen m.m.* från 1987 att gälla inom planområdet, men fortsätter att gälla som tidigare utanför det nu aktuella planområdet.

Inom del av fastigheterna Hagfors 2:34 och Hagfors 2:166 ändras markanvändningen från allmän platsmark gata och naturmark till kvartersmark för teknisk anläggning [E₁] och verksamheter [Z]. Marken är idag redan ianspråktaget och området bedöms inte hysa några större naturvärden.

Syftet med detaljplanen är att del av kommunens fastighet Hagfors 2:166 och del av Hagfors församlings fastighet 2:34 ska överföras till Hagfors 2:186. Avsikten är att det ska bildas en fastighet för hela kvartersmarken. Det pågår en fastighetsbestämning av Lantmäteriet, vilket kan påverka fastighetsgränsernas läge. När fastighetsbestämningen är genomförd kan detaljplanens gränser behöva förändras.

Bedömningen görs att befintliga fastigheter som angränsar planområdet inte påverkas av någon inskränkning och att de fortsatt kan bedriva och utveckla sin verksamhet. Planens genomförande leder inte till några andra direkta konsekvenser när det gäller markägförhållanden eller annan påverkan på fastigheterna.

Natur

Grönområde

Befintlig slänt i söder bevaras och skyddas med användningen NATUR. Ett genomförande av detaljplanen bedöms bidra till att bevara grönområdet mot begravningsplatsen samt bevara stads- och landskapsbilden.

Stads- och landskapsbild

Planområdet ligger nära Hagfors begravningsplats och Hagforsvallen. Med hänsyn till att värmeverket ligger nedsänkt i sandtaget jämfört med omgivande bebyggelse ligger Hagfors fjärrvärmeverk väl avskilt och märks knappt i stadsbilden. Man kan inte skönja värmeverket vare sig från Hagforsvallen, begravningsplatsen, Kyrkogårdsvägen eller Naturreservatet Mana-Örbäcken.

Ett genomförande av planen och en utbyggnad av värmeverket bedöms ej leda till någon påtaglig skada på stads- och landskapsbilden.

Naturreservat

Naturreservatet Mana och Örbäcken, som ligger cirka 400 meter nordöst om planområdet, rymmer värdefull flora och fauna. Den biologiska mångfalden och värdefulla naturmiljön ska bevaras till kommande generationer.

Med hänsyn till planområdet läge i förhållande till naturreservatet, bedöms ett genomförande av detaljplanen inte ha någon negativ påverkan på naturreservatet Mana och Örbäcken.

Naturvärden

Marken är redan ianspråktagen och området bedöms inte hysa några naturvärden. Ett genomförande av detaljplanen bedöms inte innebära någon betydande skada för naturvärdena i närområdet.

Kultur

Planområdet, liksom stora delar av Hagfors tätort, är beläget inom Hagfors kulturmiljöprogram. Det innebär att hänsyn till det kulturhistoriska värdet ska tas. Fjärrvärmeverket angränsar även till Hagfors begravningsplats. Bedömningen görs att planens genomförande inte påverkar de kulturhistoriska värdena.

Miljö

Miljöbedömning

När kommunen upprättar eller ändrar en detaljplan ska kommunen bedöma om detaljplanens genomförande kan antas medföra risk för betydande miljöpåverkan så som avses i 4 kap. 34 § plan- och bygglagen, 6 kap. 6 § miljöbalken eller 3 § i miljöbedömningsförordningen. För att avgöra detta görs en undersökning (6 kap. 6 § miljöbalken).

Sammantaget visar undersökningen att detaljplanen inte antas medföra sådan betydande miljöpåverkan som enligt 6 kap. miljöbalken kräver att en strategisk miljöbedömning ska göras. Planområdet är redan ianspråktaget och ett genomförande av detaljplanen bedöms medföra begränsade effekter på miljön. Inga nationella, regionala och kommunala miljömål åsidosätts. Planen påverkar inga riksintressen och väntas inte medföra risk för överskridande av några miljökvalitetsnormer. För att säkerhetsställa att möjligheten att uppnå miljökvalitetsnormer inte försvåras har en dagvattenutredning tagits fram i samband med planarbetet.

Bedömningen görs att det inte är planen i sig som bedöms ge upphov till betydande miljöpåverkan utan det är den planerade och specifika anläggningen (med dess effekt) som riskerar att ge upphov till en betydande miljöpåverkan.

Den framtida utvidgningen av anläggningen för fjärrvärme- och kraftvärmeproduktion som planförslaget syftar till att möjliggöra, är klassad som en B-anläggning. Den planerade expansionen av fjärrvärmeanläggningen innebär en tillförd effekt på åtta megawatt och hela anläggningen (befintlig och planerad) innebär en total tillförd effekt på 28 megawatt. Tillståndsplikt gäller för förbränning med en total installerad tillförd effekt av mer än 20 megawatt, men mindre än 50 megawatt, enligt 21 kap. 10 § miljöprövningsförordningen (verksamhetskod 40.51). Det krävs därmed tillstånd enligt 9 kap. miljöbalken. I och med att verksamheten är tillståndspliktig enligt 21 kap. 10 § miljöprövningsförordningen (2013:251) och den enligt miljöbedömningsförordningen 2017:966 6 § *antas en sådan verksamhet medföra betydande miljöpåverkan*, vilket styrs av 6 kap. 20 § första stycket 2 i miljöbalken.

En specifik miljökonsekvensbeskrivning har tagits fram i miljötillståndet. Enligt den specifika miljökonsekvensbeskrivningen är det främsta hälso- och miljöpåverkan från energiproduktion via förbränning som utgör påverka i och med utsläpp till luft, vatten samt buller från anläggningen. Enligt miljökonsekvensbeskrivningen bedöms konsekvenserna från utsläpp till luft vara små. Enligt miljökonsekvensbeskrivning och dess tillhörande spridningsberäkning visar på att miljö kvalitetsnormerna avseende partiklar och kväveoxider innehålls med god marginal i närområdet. Enligt miljökonsekvensbeskrivningen bedöms påverkan på vattnet vara hanterbart. Den planerade kondensatreningen tillsammans med utjämningsdamm för dagvatten från befintliga och tillkommande ytor bedöms minska belastningen på recipienten och därmed bidra till att förbättra dess vattenstatus. Angående buller från verksamheten bedöms enligt miljökonsekvensbeskrivningen uppfylla Naturvårdsverket riktvärden.

I arbetet med miljötillståndet har alternativa lokalisering studerats, vilket redovisas i miljökonsekvensbeskrivningen. Bedömningen att vald placering är det mest fördelaktiga alternativet ur miljömässig och ekonomisk synpunkt, då man kan nyttja befintlig anläggning vid utbyggnad av en ny panna. Ett nollalternativ för detaljplanen skulle innebära att den befintliga bebyggelsen fortsatt strider mot gällande detaljplan. Det skulle även innebära att en utbyggnad av värmeverket inte möjliggörs, vilket kan riskera att försvåra produktionen av fjärrvärme till Hagfors.

Detaljplanen är förenlig med Hagfors kommuns översiktsplan 2000-2010, antagen i kommunfullmäktige 2002-02-26.

Ställningstagande 4 kap. 33 b § plan- och bygglagen (2010:900)

Slutsatsen av undersökningen är att ett plangenomförande inte kan antas medföra en sådan betydande miljöpåverkan och att genomförandet därmed inte behöver föregås av en miljöbedömning/miljökonsekvensbeskrivning (MKB) enligt miljöbalken 6 kap. 11§.

Undersökningen är avstämmd med Länsstyrelsen vid samråd 2024-03-27. Kommunledningsutskottet (KLU), planerar att fatta ett särskilt beslut om betydande miljöpåverkan och beslutet kommer fattas i samband med att beslut om samråd av detaljplanen fattas.

Strandskydd

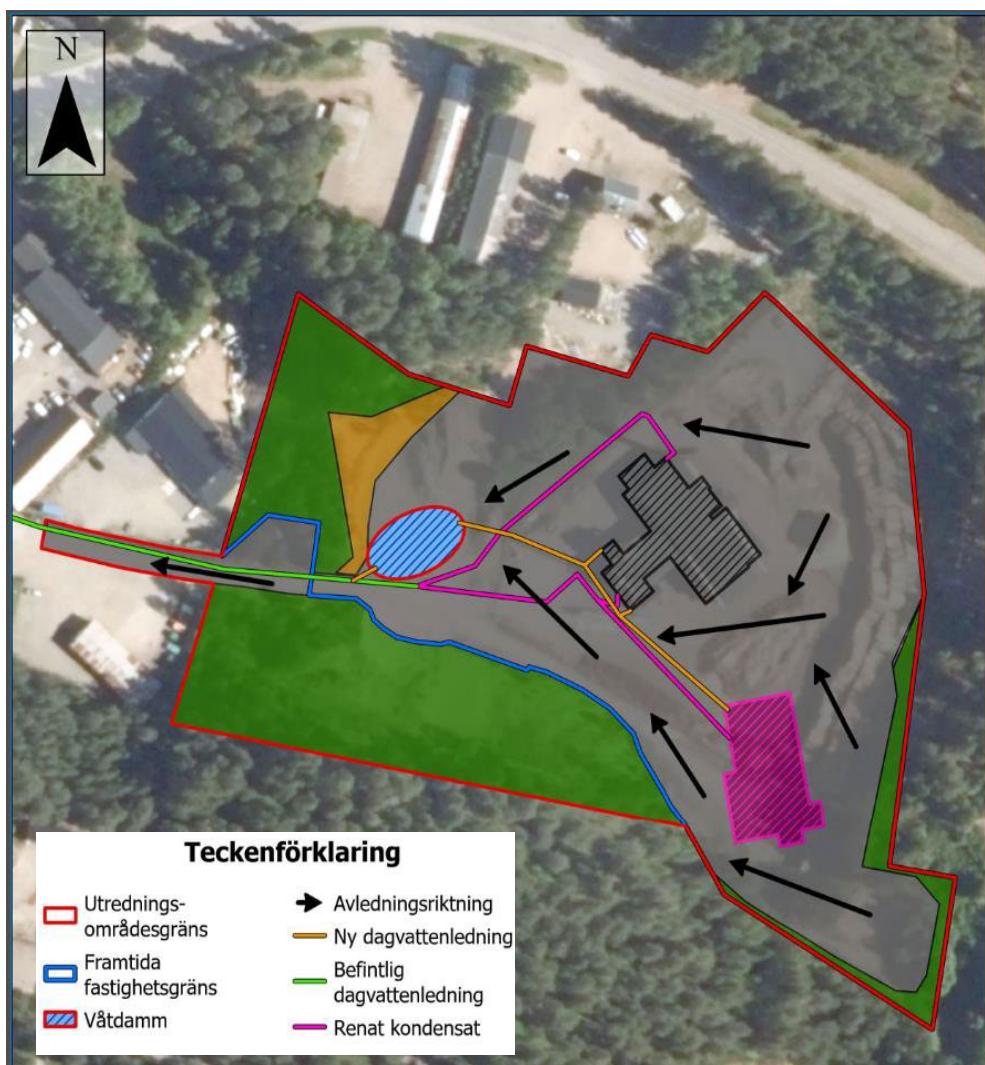
Planområdet omfattas inte av något strandskydd.

Dagvatten

En dagvattenutredning har tagits fram av FVB, 2024-03-18. Enligt utredningen kommer både halterna och belastningen av ämnen i dagvattnet till recipienten från området att öka i framtiden. Det behövs därför en dagvattenhantering som minskar föroreningsbelastningen.

Enligt dagvattenutredningen bör området i framtiden ha en liknande avledningsriktning för dagvattnet som befintlig verksamhet har idag. Avledningen sker västerut från befintlig samt ny verksamhet och kan med fördel ske mestadels ytligt. Det som inte går att avleda ytligt leds istället direkt via ledningssystem till dagvattenanläggning för rening och utjämnning.

Det finns ingen vinning i att leda kondensat in i dagvattenanläggningar. Detta kan med fördel avledas separat förbi dagvattenanläggningar. I figuren nedan visas en illustration på principförslag på dagvattenhantering för framtida situation.



Figur 20. Förslag på dagvattenhantering. Källa: Dagvattenutredning FVB.

Enligt dagvattenutredningen behövs minst 260 m³ dagvatten hanteras, för att inte öka dagvattenavrinnningen från området vid ett 30-årsregn. Enligt dagvattenutredningen föreslås att detta sker i form av en dagvattendamm. Dammen kan placeras i västra delen av planområdet med möjlighet att samla upp större delen av områdets dagvatten. Dammen behöver vara ca 450 m² stor och totalt ca 1,9 meter djup. Den permanenta våtvolymer blir cirka 120 m³ och reglervolymer på 260 m³. En viktig aspekt i det hela är att anläggningen blir tät. Föroreningar som kan förekomma inom utredningsområdet bör inte infiltrera ner till grundvattnet och kontaminera grundvattenförekomsten.



Figur 21. Exempel på dagvattendam. Källa: Dagvattenutredningen FVB.

Miljö kvalitetsnormer

Miljö kvalitetsnormer är ett juridiskt bindande styrmedel som regleras med stöd av 5 kap. miljöbalken. I dag finns miljö kvalitetsnormer (MKN) för utomhusluft, för olika föroreningar i fisk- och musselvatten, omgivningsbuller samt för vattenförvaltningen.

Luft

En spridningsberäkning har utförts i samband med miljö tillståndet. Beräkningen visar att det inte finns någon risk för att MKN för NOx eller partiklar kommer att överskridas på grund av utsläpp från anläggningen.

Utsläppen av svaveldioxid, SO₂, från anläggningen är låga. Den mängd olja (EO1) som eldas är dessutom lågsvavlig. Bedömning är att MKN inte riskerar att överskridas till följd av anläggningens utsläpp. Utsläpp av CO från anläggningen kommer att vara på ungefär samma nivå som från befintlig anläggning. Bedömningen är att nivån är låg och att det inte finns risk för att MKN överskrids.

Vatten

Det finns en ytvattenförekomst och grundvattenförekomst som planområdet berör. Det handlar om ytvattenförekomsten Uvån nedströms Ämten - SE666224-138290 (benämns Uvån) som är cirka åtta kilometer lång och grundvattenförekomsten Hagfors - SE666404-138454 (benämns grundvattenförekomsten Hagfors här efter) som är cirka sju km² stor. Ytvattenförekomsten ligger ca 450 meter nedströms från planområdet och grundvattenförekomster ligger under planområdet.

Enligt dagvattenutredningen har föroreningsberäkningar i dagvatten- och recipientmodellen Storm-Tac utförts för befintligt och planerad situation. Enligt föroreningsberäkningen kommer planerad situation innebära att mängden ökar för samtliga ämnen med 47-64 procent och där zink (Zn) ökar mest. Det har mestadels att göra med att avrinningen ökar för framtida situation när området blir mer hårdgjort och nederbörden väntas öka med cirka 25 procent (klimatfaktorn), vilket påverkar föroreningsmängden per år. Det behövs därför en dagvattenhantering som minskar föroreningsbelastningen (se avsnitt *Dagvatten* för att läsa om reningsåtgärderna).

Enligt föroreningsberäkningen med framtida situation med reningsåtgärder sjunker halten föroreningar för samtliga ämnen till bättre nivåer än idag (se tabell nedan). Det skulle därmed kunna bidra till att öka möjligheten för recipienten att uppnå beslutade miljö kvalitetsnormer.

Ämne	Enhet	Befintlig situation	Framtida situation	Skillnad
Fosfor (P)	kg/år	2,1	3,3	+57%
Kväve (N)	kg/år	25	37	+48%
Blu (Pb)	kg/år	0,2	0,32	+60%
Koppar (Cu)	kg/år	0,36	0,55	+53%
Zink (Zn)	kg/år	1,1	1,8	+64%
Kadmium (Cd)	kg/år	0,005	0,0077	+54%
Krom (Cr)	kg/år	0,18	0,28	+56%
Nickel (Ni)	kg/år	0,28	0,45	+61%
Kvicksilver (Hg)	kg/år	0,00047	0,00069	+47%
Susbenderad substans (SS)	kg/år	1700	2700	+59%
Olja	kg/år	7,8	12	+54%
PAH16	kg/år	0,013	0,021	+62%
Benso(a)pyren (BaP)	kg/år	0,00034	0,00051	+50%

Tabell 7. Föroreningsmängd för befintlig och framtida situation utan rening samt skillnaden för framtiden i ökad eller minskad föroreningsbelastning.

Sammantaget bedöms ett genomförande av planen inte påverka möjligheterna att uppnå gällande miljö kvalitetsnormer för vatten.

Buller

Miljö kvalitetsnormer för omgivningsbuller, såsom de i dag är formulerade, gäller bara skyldigheten att kartlägga och upprätta åtgärdsprogram för kommuner med fler än 100 000 invånare. I mindre och medelstora kommuner (under 100 000 invånare) ska strävan vara att begränsa buller. Planläggning bedöms inte under alla omständigheter inte att försämra bullersituationen i området.

Vid planläggning ska däremot riktlinjer för bullerförordning uppfyllas, se *Omgivningsbuller*

Hälsa och säkerhet

Omgivningsbuller

Trafikbuller

Till och från anläggningen sker transporter av personal, servicefordon, bränsle, aska mm. Antalet transporter förändras inte i någon större omfattning när den nya pannan är tagen i drift.

Med en ny panna minskar antalet transporter med eldningsolja dock ökar antalet transporter av flis och aska. Antalet transporter ändras inte vid eventuellt framtida byte från eldningsolja till bioolja. Antalet leveranser av bränsle är beräknat utifrån erhållna produktionsuppgifter i förstudien samt utifrån fullastade lastbilssekipage alt, askcontainer. Bränsletransporter till och från anläggningen sker övervägande vardagar under dagtid. Vid kall väderlek eller vid driftsstörningar kan transporter ske övrig tid. Med en ny panna kommer transportererna att öka med cirka åtta procent, vilket motsvarar cirka 35 fullastade lastbilssekipage per år.

Tabell 8. Antal transporter per år

Antal transporter av	Enhet	Noll-alternativ (nuläge)	Ny Panna och Eo1	Ny Panna och bioolja
Träflis (bio)	st	400	440	440
Eo1	st	8	1	-
Alt. bioolja	st	-	-	1
Askor	st	17	19	19
Totalt	st	425	460	460

Transporterna till värmeverket sker via riksväg 62 samt länsväg 246 söder- och norrifrån på Dalavägen och vidare via rondell och genom ett butik- samt verksamhetsområde vid Görsjövägen och Kyrkogårdsvägen in till värmeverket.

Antalet transporter till och från anläggningen är som högst under den kalla delen av året. Antalet bränsletransporter kan som mest vid kall väderlek i nuläget samt med uppförande av ny panna uppgå till 4-5 transporter per dygn, vilket då skulle stå för cirka fyra procent av årsmedeldygnstrafiken under dagtid för tunga trafiken via länsväg 246. Utvärderingen baseras på Trafikverkets trafikinformation för länsväg 246 och uppgift om tung trafik under dagtid för åren 2013, 2017 samt 2021.

En bullerutredning för trafikbuller enligt 4 kap 33a§ PBL bedöms med hänsyn till bullersituationen inte behövas. Motivet är att planförslaget inte leder till någon väsentlig ökning av trafikallsträngen i området och att befintlig anläggning redan är beläget i ett verksamhets- och industriområde.

Industribuller

Anläggningen vid värmeverket är normalt en relativt tyst verksamhet. Fläktar och lastmaskiner som transporterar bränsle utgör de bullerkällor som normalt låter mest. Periodvis kommer det att flisas bränsle vid anläggningen. Vid dessa tillfällen kommer en entreprenör med en mobil flistugg och utför arbetet. Flisning sker dagtid under ett par dagar cirka fem gånger per år. Oftare under vinterhalvåret och mer sällan under sommaren. Aggregatets märkskylt anger 120 dB(A) vid maskinen. Inga klagomål har inkommit till kommunen vid tidigare flisningsarbeten.

För att göra en bedömning om en bullerutredning behöver göras har det i miljötillståndet gjorts en beräkning för platt mark utan höjdskillnader, byggnader, skog etc.

Närmaste bostadshus ligger cirka 360 meter sydsydväst om anläggningen. Enligt beräkningen visar den att ljudnivån 360 meter från flisaggregatet hamnar på cirka 59 dB(A). Då har ingen hänsyn tagits till omkringliggande sluttningar, skog och hus som finns mellan källan och närboende. För att få en mer exakt beräkning som tar hänsyn till kringliggande byggnader, skog, höjdvariationer i terräng samt temperatur, turbulens etc. skulle mätningar och beräkningar behöva utföras. I det här fallet har det inte bedömts nödvändigt och att den samlade bedömningen är att planerad anläggning inte riskerar att överskrida riktvärdena för industribuller.

Översvämning

En översvämning sker när dagvatten ansamlas och täcker normalt torra områden. Det kan bero på kraftiga regn, smältande snö eller höga vattennivåer i vattendrag eller havet. För att minimera negativa konsekvenser vid en översvämning är höjdsättning och bra dagvattenhantering viktiga i tidig planering. Det innebär att man höjer byggnader, planerar ytliga avledningsvägar för vattnet och/eller skapar översvämningsytor som kan ha stående vatten under en period. Det är viktigt att undvika att bygga i lågpunkter som lätt översvämmas. Dessa åtgärder är nödvändiga för att skydda fastigheter och människors säkerhet.

För nya byggnader gäller det att skapa fall från byggnaden som minskar risken för att vatten kan bli stående mot fasaden som kan orsaka skador. Fasaden från byggnaden bör ha en lutning på 1:20 tre meter ut innan marken kan bli flackare (Boverket, 2023). Färdigt golv inne i byggnaden bör inte understiga nivåer där risk för översvämning finns från skyfall eller höga vattennivåer.

Enligt dagvattenutredningen behöver dagvatten avledas ytligt vid större regn. Enligt dagvattenutredningen rekommenderas att detta ska ske på sådant sätt att vatten inte kan bli stående längs med känslig infrastruktur. Inom planområdet är det fjärrvärmeanläggningarna som är känsliga och behöver skyddas mot översvämningar.

I syfte att skydda befintlig och planerad anläggning behöver sekundär avledning sker väster ut mot Kyrkogårdsvägen såsom i dagsläget. Detta kan åstadkommas genom att styra höjdsättningen till att skapa fall ut mot Kyrkogårdsvägen. Snötippen som är belägen väster om planområdet, bör även flyttas för att inte riskera orsaka översvämningar intill nya anläggningen när snösmältning sker. Om denna inte flyttas är det viktigt att den sekundära avledningen av smältvatten sker förbi den nya anläggningen vid snösmältningen. Hagfors kommunen avser att flytta snötippen till en annan plats med anledning av exploateringen.

Olyckor

Planområdet ligger i ett industri- och verksamhetsområde och bedöms ligga på ett betryggande avstånd till annan känslig markanvändning (bostäder, skola osv.). Med hänsyn till att planförslaget inte medger någon känslig markanvändning och att närliggande verksamheter inte utgör någon direkt olycksrisk bedöms det inte nödvändigt med några säkerhetshöjande åtgärder för aktuell detaljplan.

Erosion

Planområdet är redan i anspråkstaget och planens genomförande bedöms inte föranleda någon risk för erosion.

Ras- och skred

Planområdet är redan i anspråkstaget och planens genomförande bedöms inte föranleda någon risk för ras- eller skred.

Markföroreningar

Planområdet omfattas av Hagfors fjärrvärmeverk, som är en tillståndspliktig miljöfarlig verksamhet med prövningsplikt B. Verksamheten har tillstånd att bedriva verksamheten. Området är utpekad som ett potentiellt förorenat område (EBH) och har ej riskklassats.

De föreslagna användningarna räknas som mindre känsliga för markföroreningar och några speciella åtgärder bedöms inte nödvändiga att vidta i planskedet.

Om det i samband med exploatering eller andra arbeten skulle påträffas föroreningar eller misstänkta föroreningar ska kontakt tas med tillsynsmyndigheten, för samråd om hur hantering av schaktmassor och sanering ska ske enligt 10 kap 11 § miljöbalken.

Sociala

Barn

Sverige var ett av de första länder att ratificera Barnkonventionen (FN:s konvention om barns rättigheter) som slår fast att alla barn har samma rättigheter och lika värde. Huvudprincipen är att barnets bästa alltid ska komma i första rummet (artikel 3). Artikel 31 handlar om barnets rätt till lek, vila, fritid samt att delta i det kulturella och konstnärliga livet.

Planområdet är ett område där barn inte vistas och påverkas därmed inte av en planläggning eller kommande byggnation. Planområdet är omgärdad av höga slänter och det finns ingen sammanhängande bostadsbebyggelse i direkt anslutning till planområdet. Hagforsvallen är belägen cirka 80 meter öster om planområdet, men planområdet avskärmas av en tätbevuxen skog. Planens genomförande och dess konsekvenser bedöms inte påverka barn i någon större utsträckning.

Tillgänglighet och trygghet

Planområdet bedöms ha god tillgänglighet med kollektivtrafik och gång- och cykel. Busshållplatsen Ångfallheden ligger vid Dalavägen strax väster om planområdet, cirka 650 meters gångväg. Större delen av de anställda samt besökarna till den planerade verksamheten bedöms dock utnyttja andra färdmedel än buss. Väster om planområdet ligger gång- och cykelväg (Klarälvsvägen) som löper genom större delen av Hagfors tätort. Gångbanor finns även längs både Kyrkogårdsvägen och Görsvägen.

Planområdet är delvis kuperat, då den befintlig fjärrvärmearläggning omgärdas av slänter från det gamla sandtaget. Planområdet ligger cirka 2-3 kilometer från Hagfors centrum, där det finns ett brett utbud av kommersiell och kommunal service.

Planområdet ligger isolerat och är beläget i ett verksamhetsområde, vilket kan medföra en viss otrygghetskänsla under kvälls- och nattetid. I området finns det dock trottoar längs med Kyrkogårdsvägen med belysning. I och med en utökning av verksamheten och att ett större område förses med stängsel, förhindras obehörig att inte röra sig i det gamla sandtaget. Ett genomförande av detaljplanen bedöms därmed bidra till att öka säkerheten i området och att försvåra för obehöriga att röra sig i närheten av anläggningen.

Riksintressen

Detaljplanen berör riksintresset för försvarsmakten - *Lågflygningsområde med påverkansområde*.

Försvarsmakten

Hela Hagfors kommun ingår i och är utpekad som område av riksintresse för Försvarsmakten - Öppet område av betydelse enligt Miljöbalken 3 kap 9 §, stycke 1 - Lågflygningsområde med påverkansområde. Försvarsmakten genomför en prövning av alla höga objekt (master, vindkraftverk,

skorstenar och byggnader m.m.) över 45 meter inom sammanhållen bebyggelse. Prövningen görs mot bakgrund av övnings- och skjutverksamhet, militär luftfart samt de olika kommunikations och sensorsystem som Försvarsmakten och andra myndigheter inom försvarssektorn har.

I detaljplanen möjliggörs skorsten till en maximal höjd av 35 meter (+ 208,5 meter) och en ackumulatortank på cirka 40 meter (213,5 meter). Höjd för skorstenen och ackumulatortanken bör betraktas i relation till den omgivande terrängen. Manaåsen är bevuxen med höga tallar och fjärrvärmeverket är anlagt/ kommer byggas ut på mark som är ca 15-18 meter lägre belägen än omgivande mark, slänter och åsformation. Det innebär att verksamhetens högsta höjd motsvarar höjden på omgivande trädtoppar (se sektion under avsnittet *Bebyggelse och gestaltning*). Bedömningen görs att exploateringen inte bedöms inkräkta på höga objekts höjd och därmed inte påtagligt skada riksintresset.

Hushållningsbestämmelser enligt 3 kap. miljöbalken

Jordbruksmark

Planområdet omfattas inte av någon jordbruksmark.

Skogsbruk

Planområdet omfattas inte av någon skogsmark som har betydelse för skogsnäringen. Planens genomförande innebär därmed ingen påverkan på skogsbruk.

Oexploaterade områden

Planområdet är redan ianspråktaget, vilket innebär att detaljplanen inte berör sådant område som anges i Miljöbalken 3 kap 2 §.

Ekologiskt särskilt känsliga områden

Planområdet omfattar inte något särskilt ekologiskt känsligt område. Planens genomförande innebär därmed ingen påverkan på något ekologiskt särskilt känsligt område.

Trafik

Motortrafik

Planområdet angörs idag via Kyrkogårdsvägen. Ett plangenomförande kan leda till en utbyggnad av verksamheten i området. Bedömningen görs dock att detta endast kan leda till marginellt högre trafikbelastning i området. Bedömningen görs att befintligt vägnät är dimensionerat för en ökad kapacitet.

Gång- och cykeltrafik

Planens genomförande påverkar inte gång- och cykeltrafiken i området.

Mellankommunala frågor

Detaljplanen omfattas inte av några mellankommunala intressen.

Miljömål

Nationella miljömål

Riksdagen har beslutat om mål för miljöns kvalitet inom 16 områden. Målen anger den kvalitet och det tillstånd som Sveriges miljö, natur- och kulturreсурser behöver uppnå för en miljömässigt hållbar utveckling.

I november 2005 lades miljö kvalitetsmålet "Ett rikt växt- och djurliv" till de ursprungliga 15 som antogs i april 1999. Våren 2010 beslutade riksdagen om en ny målstruktur för miljöarbetet:

- Ett generationsmål som anger riktningen för en samhällsomställning som behöver ske inom en generation för att nå miljö kvalitetsmålen,
- Miljö kvalitetsmål ska ange det tillstånd i den svenska miljön som miljöarbetet ska leda till, och
- Etappmål ska ange steg på vägen till miljö kvalitetsmålen och generationsmålet.

Av de 16 nationella miljö kvalitetsmålen är det främst fem som berör aktuell detaljplan;

- Begränsad klimatpåverkan,
- Frisk luft,
- Bara naturlig försurning,
- Ingen övergödning, och
- God bebyggd miljö.

De för planområdet relevanta preciseringar till respektive miljö kvalitetsmål presenteras efter varje mål. Då etappmålen är en del av miljö kvalitetsmålen kommer de inte att behandlas separat i avsnittet nedan.

De nationella miljö kvalitetsmålen har även preciserats till regionala och lokala delmål. De regionala och lokala delmål som är aktuella för detaljplanen redovisas i avsnitt nedan.

Begränsad miljöpåverkan

Planförslaget är att ersätta fossil eldningsolja med biobränsle, vilket bedöms ligga i linje med målet. Biobränslen är klimatneutralt och ger inget nettotillskott, då den frigjorda koldioxiden är del i den naturliga kolcykeln. När biobränslen såsom trä eller grödor växer, absorberar de koldioxid från atmosfären genom fotosyntes. När dessa biobränslen sedan förbränns frigörs samma mängd koldioxid tillbaka till atmosfären. På så sätt skapas en balans där mängden koldioxid som tas upp och den som frigörs är densamma, vilket resulterar i ett nollsummespel när det gäller koldioxidutsläpp. Hagfors kommun ser det som positivt att ett fjärrvärmeverk kan byggas ut så att effekttoppar kan minskas och behovet av fjärrvärme kan säkras inför framtiden då behovet bedöms fortsätta öka. Hagfors kommun ser även positivt till en omställning till en hållbar utveckling bland annat inom energiproduktion.

Frisk luft

Luften ska vara så ren att människors hälsa samt djur, växter och kulturvärden inte skadas. Målet är att halterna av luftföroreningar inte överskrider lågrisknivåer för cancer eller riktvärden för skydd mot sjukdomar eller påverkan på växter, djur, material och kulturföremål. Resultatet från spridningsberäkning visar att luftkvalitetskraven innehålls och att miljömålet Frisk luft uppfylls.

Naturlig försurning

Utbyggnaden av fjärrvärmesystemet ger minskad utsläpp av försurande ämnen från enskild uppvärmning. Nedfallsbidraget av försurande ämnen från värmeverket är lågt jämfört med bakgrundspositionen, d.v.s. nedfallet från övriga svenska samt internationella källor.

Ingen övergödning

Halterna av gödande ämnen i mark och vatten ska inte ha någon negativ inverkan på människors hälsa, förutsättningarna för biologisk mångfald eller möjligheterna till allsidig användning av mark och vatten. Nedfallsbidraget av övergödande ämnen från planerad anläggning är liten jämfört med bakgrundsdepositionen, d.v.s. nedfallet från övriga svenska samt internationella källor.

God bebyggd miljö

Enligt miljömålet *God byggd miljö* ska städer, tätorter och annan bebyggd miljö utgöra en god och hälsosam livsmiljö samt medverka till en god regional och global miljö. Natur- och kulturvärden ska tas till vara och utvecklas. Byggnader och anläggningar ska lokaliseras och utformas på ett miljöanpassat sätt och så att en långsiktigt god hushållning med mark, vatten och andra resurser främjas.

Uppförandet av den nya biopannan inom ramen för den befintliga verksamheten överensstämmer med miljö kvalitetsmålet. Detta beror bland annat på att anläggningen är ändamålsenligt lokaliserad och utgör en väsentlig del av den samhällsnyttiga infrastrukturen. Genom att utveckla befintlig fjärrvärmeanläggning medför det att befintlig anläggning kan utvecklas i stället för att annan plats tas i anspråk. Ett nyttjande av befintlig anläggning medför en positiv effekt för det nationella miljömålet en god bebyggd miljö, då planen bidrar till en resurs- och yteffektiv utveckling.

Regionala miljömål

Region Värmlands skall verka för att stärka miljö- och hållbarhetsarbetet i hela länet. "Vårt strategiska interna miljöarbetet utgår från regionens miljöplan och samverkan med regionala och lokala organisationer". Målet för 2024 skall bland annat klimatavtrycket från fastighetsdriften minska med fyra procent jämfört med 2019. Med fastighetsdriften avser utsläpp av växthusgaser från el, värme och ånga. Insatser för att minska klimatavtrycket från köldmedier planeras också under perioden.

Den nya biopannan innebär att nuvarande förbrukning av fossil eldningsolja kan ersättas med klimatneutralt biobränsle, vilket är i linje med det regionala miljöarbetet.

Lokala miljömål

Hagfors kommun är aktivt engagerade i genomförandet av det regionala åtgärdsprogrammet för Sveriges miljömål, som är en del av Agenda 2030. För att konkretisera och förstärka engagemanget använder sig Värmland av miljööverenskommelser. Dessa överenskommelser är avtal eller samarbetsdokument där olika aktörer förbinder sig att arbeta mot gemensamma miljömål. Hagfors kommun, tillsammans med flera andra kommuner i Värmland, ingick den första sådana miljööverenskommelsen med Länsstyrelsen i Värmland 2018. Planen bedöms vara i linje med de lokala miljömålen.

Hagfors kommun har även ett övergripande måldokument, *Hagforsstrategin 2017-2027*, som har arbetats fram utifrån de nationella målen och värmlandsstrategin. Strategin består av en vision för framtiden, en varumärkesplattform samt 7 styrkor, 5 prioriterade områden och 35 mål. Planen berör främst de prioriterade områdena *Livskvalitet för alla*, *Starkt näringsliv* och *En god grön kommun*. Nedan redogörs hur planens genomförande förhåller sig till dessa.

Livskvalitet för alla - mål 2: *Medborgarnas upplevelse av Hagfors kommun som plats att leva och bo på ska förbättras från basåret 2016.*

- Planen möjliggör en utveckling av energiproduktionen, vilket förbättrar kvalitén och servicen till kunder dvs. medborgare som bor och verkar i kommunen

Starkt näringsliv - mål 14: *Företagen i Hagfors kommun ska ha en tillväxt som är bland de högsta i länet.*

- Planen möjliggör en utbyggnad, vilket ökar tillväxten hos bolaget.

En god grön kommun - mål 28: *År 2027 ska det vara möjligt för Hagfors kommun att nå klimatneutralitet till år 2030.*

DETALJPLAN FÖR UTVIDGNING AV HAGFORS FJÄRRVÄRMEVERK - SAMRÅDSHANDLING

- Planen möjliggör en utbyggnad av fjärrvärmeverket, vilket förbättrade förutsättningar för en effektiv energiproduktion som på sikt hjälper till att bidra med minskade utsläpp.

Sammantaget bedöms planen genomförande medverka att nå måluppfyllelsen Hagforsstrategin.

Medverkande

Vid upprättandet av planbeskrivningen har planeringsarkitekt Annika Ekblom och Samhällsbyggnadschef Louise Sjöholm på Hagfors kommun medverkat.

Från KLARA arkitekter har även planeringsarkitekt Axel Lönnqvist medverkat.

KLARA arkitekter

Södra kyrkogatan 6

Tel 054-19 03 30

