



| SAMRÅDSUNDERLAG

Ansökan om tillstånd för täkt av berg enligt 9 kap.
miljöbalken på fastigheten Östra Tönnet 1:172,
Hagfors kommun

Grus & Makadam i Värmland AB



Linnéa Andersson
linnea.andersson@envigo.se
073-066 31 16

Envigo AB
Skolgatan 1
602 25 Norrköping

011-10 19 09
info@envigo.se
www.envigo.se

INNEHÅLLSFÖRTECKNING

ADMINISTRATIVA UPPGIFTER	4
1. INLEDNING	5
1.1 SAKEN	5
1.2 BAKGRUND	5
1.3 LOKALISERING	5
2. VERKSAMHETSBESEKRVNING	6
2.1 OMFATTNING	6
2.2 TÄKTVERKSAMHET	7
2.3 ÅTERVINNINGSVVERKSAMHET	8
2.4 SEVESOVERKSAMHET	8
2.5 MASKINPARK	8
2.6 KEMIKALIE- OCH AVFALLSHANTERING	8
2.7 ARBETSTIDER	9
2.8 TRANSPORTER	9
2.9 EFTERBEHANDLING	9
3. OMRÅDESBESKRIVNING	10
3.1 PLANFÖRHÅLLANDEN	10
3.2 GEOLOGI	10
3.3 HYDROLOGI OCH HYDROGEOLOGI	10
3.4 NATURMILJÖ	11
3.5 KULTURMILJÖ	12
3.6 FRILUFTSINTRESSEN	13
3.7 BOSTADSBEBYGGELSE	13
4. FÖRUTSEDD MILJÖPÅVERKAN	14
4.1 BULLER	14
4.2 VIBRATIONER OCH LUFTSTÖTVÅGOR	14
4.3 UTSLÄPP TILL LUFT	14
4.4 UTSLÄPP TILL MARK OCH VATTEN	15
4.5 NATURMILJÖ	15
4.6 LANDSKAPSBILD	16
5. FÖRSLAG TILL INNEHÅLL I MILJÖKONSEKVENSBESKRIVNINGEN	16
6. SAMRÅDS- OCH PRÖVNINGSPROCESS	17
6.1 ALLMÄN INFORMATION	17
6.2 SAMRÅD FÖR PLANERAD VERKSAMHET	19

ADMINISTRATIVA UPPGIFTER

Huvudman	Grus & Makadam i Värmland AB Säterivägen 3 653 41 Karlstad
Organisationsnummer	556668-5185
Bolagets kontaktperson	Lars Norberg
Telefon	054-10 20 37
E-postadress	lars.norberg@varlandsschakt.se
Benämning	Örberg bergtäkt
Verksamhetskod	10.20, 10.50, 90.40, 90.110
Fastighetsbeteckning	Östra Tönnet 1:172
Koordinater (SWEREF99)	N 6677283, E 418208
Tillsynsmyndighet	Kommunen
Tillståndsgivande myndighet	Miljöprövningsdelegationen, Länsstyrelsen i Örebro län
Län	Värmland
Kommun	Hagfors

Dokumentnamn	Projekt	Utfärdare	Utfärdat datum	Dokumentnummer
Samrådsunderlag	Örberg	Linnéa Andersson	2021-06-08	2.0

1. INLEDNING

Samrådsunderlaget är ett inledande dokument inför kommande ansökan och miljökonsekvensbeskrivning. Detta innebär att vissa uppgifter kommer att behöva kompletteras och utredas vidare. Samrådsunderlaget syftar till att ge en övergripande bild över den planerade verksamheten och verka som en utgångspunkt för diskussion mellan Grus & Makadam i Värmland AB (Grus & Makadam/bolaget) och berörda. Detta i enlighet med 6 kap. miljöbalken.

1.1 Saken

Grus & Makadam har för avsikt att ansöka om tillstånd enligt 9 kap. miljöbalken (1998:808) för täktverksamhet på fastigheten Östra Tönnet 1:172 i Hagfors kommun. Inom verksamheten kommer brytning av berg att ske samt även mottagning, mellanlagring och bearbetning av icke farlig asfalt.

Verksamheten kommer att omfattas av verksamhetskoderna 10.20, 10.50, 90.40 och 90.110.

1.2 Bakgrund

Täktverksamhet har under flera år bedrivits inom fastigheten Östra Tönnet 1:172 i Hagfors kommun. Tillståndet för verksamheten gick ut den 31 december 2018. Då Grus & Makadam AB ser ett kommande behov av bergmaterial i regionen har bolaget beslutat att starta upp verksamheten vid Örberget igen. Verksamheten kommer att utökas i jämförelse med tidigare tillstånd. Bolaget avser därför ansöka om ett nytt tillstånd enligt 9 kap. miljöbalken.

1.3 Lokalisering

Verksamheten är belägen vid Örbergets norra sida, cirka 1 km sydost om Ö Tönnet i Hagfors kommun, se *Figur 1.3.1*. Planerat verksamhetsområde är helt omgivet av produktiv skogsmark.



Figur 1.3.1. Verksamhetens lokalisering.

2. VERKSAMHETSBESKRIVNING

2.1 Omfattning

Grus & Makadam planerar att utöka verksamheten i jämförelse med tidigare tillstånd.

Det producerade bergmaterialet kommer främst att nyttjas till bygg-, väg- och anläggningsarbeten. Verksamheten kommer att bedrivas inom ett cirka 5,6 hektar (ha) stort verksamhetsområde. Brytområdet uppgår till cirka 3,2 ha, se *Figur 2.1.1*.

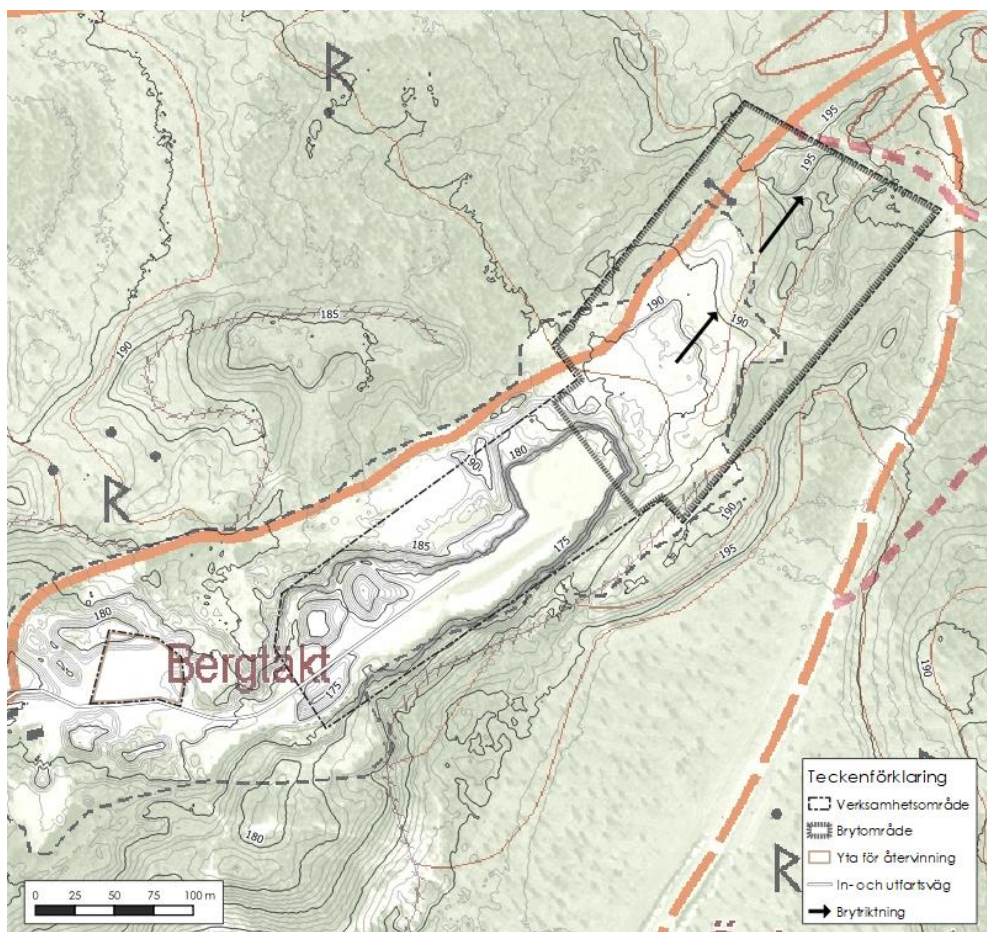
Den årliga produktionen bergmaterial som Grus & Makadam avser att ansöka om, beräknas som mest uppgå till 50 000 ton. Medeluttaget beräknas ligga på cirka 25 000 ton per år och totalt förväntas 500 000 ton att brytas under den sökta perioden.

Gällande mottagen mängd asfalt så kommer denna som mest att uppgå till 5 000 ton per år. Under vissa år kommer det med största sannolikhet inte att ske någon mottagning alls så bolagets bedömning är att den mottagna mängden asfalt i medel kommer att uppgå till

cirka 2 000 ton per år. Ytan för återvinning av asfalt kommer att uppgå till cirka 0,2 ha, se *Figur 2.1.1*.

Avbaningsmassor kommer sparas inom verksamhetsområdet för att nyttjas till efterbehandling av det färdigbrutna området.

Ansökan kommer avse en verksamhet om 20 år.



Figur 2.1.1. Planerat verksamhets- och brytområde samt yta för återvinning av asfalt.

2.2 Tåktverksamhet

Verksamheten kommer att avse avbaning, borring, sprängning, knackning, krossning, sortering, lastning samt upplagshantering och borttransport av material från tåkten. Berget borrar och sprängs i omgångar allt eftersom brytningen i tåkten fortgår. Loss hållning av berg kommer att ske mellan 1-2 gånger per år av underentreprenör. Uppsamling av det lossade bergmaterialet kommer att ske med grävmaskin eller hjullastare till en mobil krossanläggning. Materialet krossas och sorteras i flera olika fraktioner innan det läggs i upplag. Från upplagen transporteras materialet ut till kund.

2.3 Återvinningsverksamhet

Inom verksamheten kommer även mottagning och bearbetning att ske av uppbruten asfalt. Efter att miljökontroll utförts lossas det inkomna materialet på anläggningen vid anvisad plats i väntan på att personalen fortsatt ska behandla och hantera materialet. Det mottagna materialet kommer att bearbetas, sorteras, mellanlagras, återvinnas och omlastas.

Bearbetning och sortering kommer att ske med mobila anläggningar.

Den asfalt som mottas ska utgöras av icke farlig asfalt, dvs vara fri från stenkolstjära och därav kunna uppvisa analysresultat understigandes 70 ppm PAH-16. I *tabell 1* presenteras den materialtyp som kommer att utgöra det mottagna materialet inom anläggningen.

Tabell 1. Avfallskod samt material som kommer att mottas. Avfallsförordningen (2011:927).

Avfallsslag	Avfallskod
Asfalt	17 03 02

För all asfalt som mottas inom anläggningen ska mottagningsformulär om införsel fyllas i och överlämnas till bolagets VD eller av denna utsedda verksamhetsansvarig för godkännande innan det deklarerade avfallet kan köras in på anläggningen.

2.4 Sevesoverksamhet

Vid sprängning kommer mindre än 10 ton sprängmedel att nyttjas per salva. Detta innebär att verksamheten inte kommer att bedrivas på sådant sätt att den omfattas av Lag (1999:381) om åtgärder för att förebygga och begränsa följderna av allvarliga kemikalieolyckor, s.k. Sevesolagstiftningen.

2.5 Maskinpark

Följande maskinella utrustning kommer att nyttjas inom den planerade verksamheten:

- ✚ Borrmaskin för att kunna losshålla berg
- ✚ Krossanläggning bestående av för- och efterkross
- ✚ Sikt-/sorteringsanläggning
- ✚ Hjullastare för lastningsarbeten samt undanbärning
- ✚ Dumper för transport av material
- ✚ Grävmaskin för bl.a. matning, grävning, knackning, lastning av material men även i samband med avbaningsarbeten.

2.6 Kemikalie- och avfallshantering

Kemikalier kommer endast att finnas på plats under perioder då verksamhet pågår. Dieseln förvaras i godkända ADR-tankar eller liknande. Spilloljor, smörjmedel etc. byts via

Dokumentnamn	Projekt	Utfärdare	Utfärdat datum	Dokumentnummer
Samrådsunderlag	Örberg	Linnéa Andersson	2021-06-08	2.0

serviceavtal via servicebil vilken levererar kemikalier till verksamheten vid behov samt tar med sig tomma förpackningar vid avfärd.

Sprängmedel kommer inte att förvaras inom verksamheten utan anländer till tälkten samma dag som sprängning ska äga rum. Sprängmedlet förvaras och hanteras av extern entreprenör enligt gällande regelverk.

Eventuellt avfall som uppkommer sorteras i containrar. Allt farligt avfall som uppkommer inom verksamheten kommer att tas omhand enligt gällande regelverk samt även rapporteras i avfallsregistret hos Naturvårdsverket.

Allt berg som bryts kommer att nyttjas för vidare bruk och därav inte bli något avfall.

2.7 Arbetstider

Arbetstiderna som planeras är helgfri måndag till fredag klockan 07.00 – 18.00.

2.8 Transporter

Material från tälkten kommer att transporteras via enskild väg i sydvästlig riktning för att därefter ansluta till väg 931.

Enligt statistik som Trafikverket har tagit fram från 2018 trafikeras väg 931 av 300 fordon per dygn i årsmedelvärde. Avseende tung trafik passerar cirka 35 fordon per dygn.

Vid ett uttag av 50 000 ton kommer verksamheten att ge upphov till 20 transportrörelser per dag. Vid ett uttag på 25 000 ton kommer verksamheten att ge upphov till hälften av denna transportmängd. Beräkningen är baserad på att 60 % av transporterna sker med enbart lastbil och resterande 40 % med bil + släp.

Mottagna mängder asfalt kommer som mest att ge upphov till 2 transportrörelser per dag.

2.9 Efterbehandling

Efterbehandling av tälkten planeras, i den mån det är möjligt, att ske successivt vartefter brytning sker och efterbehandling är möjlig. Då tälkten är avslutad ska området städas av och alla maskiner, upplag och eventuella anordningar för verksamheten tas bort.

Efterbehandling kan ske antingen genom skogsplantering, alternativt i syfte att gynna den biologiska mångfalden genom att bevara vissa brottkanter, utföra viss släntning av området samt placera ut upplagshögar. Efterbehandling av tälktområdet ligger dock så pass långt fram i tiden att det är svårt att säga exakt idag vilken efterbehandlingsmetod som kommer lämpa sig bäst för Örberg bergtält. Grus & Makadam kommer dock att nyttja

Dokumentnamn	Projekt	Utfärdare	Utfärdat datum	Dokumentnummer
Samrådsunderlag	Örberg	Linnéa Andersson	2021-06-08	2.0

avbaningsmassor till efterbehandling av täkten. Förslag till efterbehandling av verksamheten kommer att bifogas kommande ansökningshandlingar.

Slutlig efterbehandlingsplan kommer att beslutas tillsammans med tillsynsmyndigheten.

3. OMRÅDESBESKRIVNING

3.1 Planförhållanden

Kommunfullmäktige i Hagfors kommun fattade den 30 september 2019 beslut om att påbörja arbetet med att ta fram en ny aktuell kommunövergripande översiktsplan för Hagfors kommun. Kommunen anser att en ny plan behöver tas fram då det är cirka 20 år sedan den tidigare planen uppdaterades. Kommunfullmäktige beslutade samtidigt att gällande översiktsplan är inaktuell med hänsyn till alla de lagförändringar, anspråk och ambitioner som tillkommit sedan den upprättades.

Verksamheten omfattas inte av någon detaljplan eller områdesbestämmelse.

3.2 Geologi

Enligt Sveriges geologiska undersöknings bergartskarta består berggrunden i området av granit, granodiorit, svenitoid, kvartsmonzodiorit och metamorfa akvivalenter (1,7 miljarder år).

3.3 Hydrologi och hydrogeologi

Täktbotten kommer för den fortsatta brytningen att vara belägen på nuvarande nivå. Bedömningen är att denna är belägen över rådande grundvattennivå och någon avledning eller sänkning av grundvattenytan kommer således inte att ske. Det dagvatten som uppkommer inom verksamheten kommer att avrinna i sydvästlig riktning alternativt infiltreras i täktbotten.

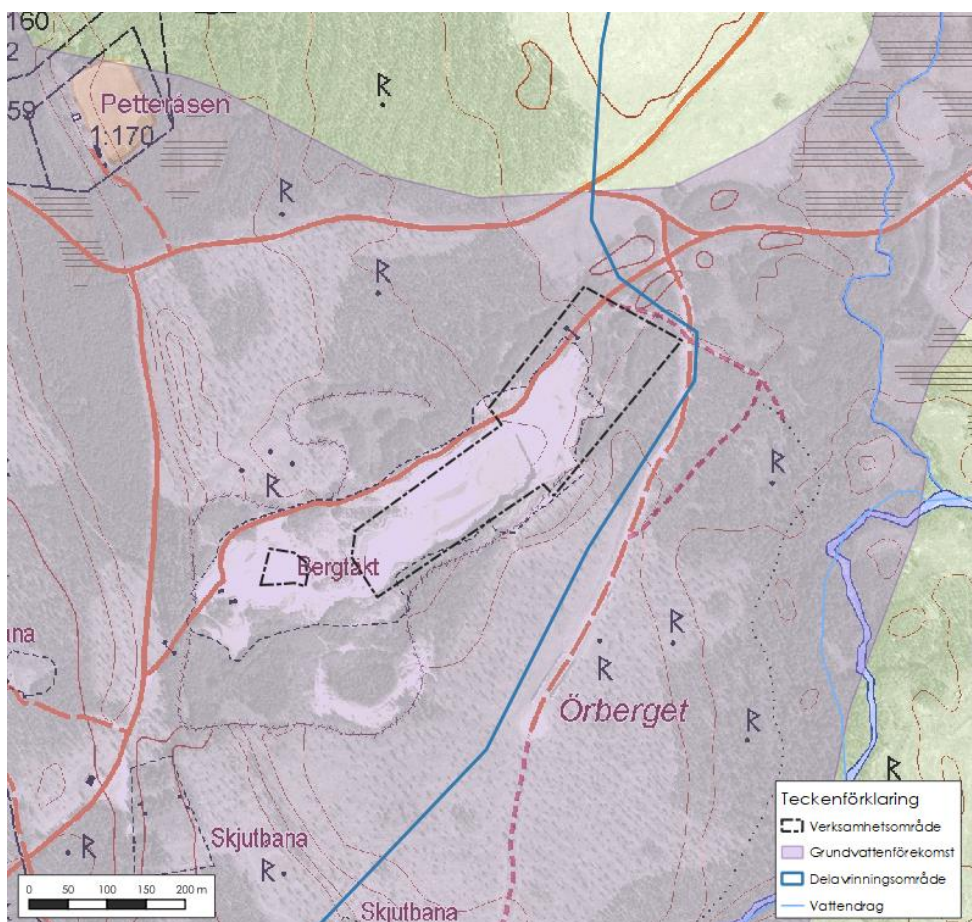
Enligt vattendirektivet ska miljö kvalitetsnormer tillämpas i bedömning av kvalitén på Sveriges vatten och en vattenförekomst ska ha statusen god. Detta är ett mål som syftar till att kontinuerligt förbättra vattnets kvalitet. Den ekologiska statusen i ytvattenförekomster har klassificerats med statusen hög, god, måttlig, otillfredsställande och dålig av länsstyrelserna och Vattenmyndigheterna i VISS (Vatteninformationssystem Sverige).

Dagvatten som uppkommer i verksamheten kommer förutom att till viss del infiltreras i täktbotten och nå grundvattnet även att avrinna i sydvästlig riktning. Någon naturlig recipient återfinns inte inom den yta som återfinns mellan täktområde och väg 931. Närmsta recipient utgörs av Klarälven, belägen på andra sidan av väg 931.

Verksamheten är belägen inom en grundvattenförekomst, Ransäter-Fastnäs. Enligt den senaste statusklassningen har förekomsten tilldelats en god kemisk och kvantitativ status.

Verksamheten är inte belägen inom något vattenskyddsområde.

Enligt SGU:s kartvisare framkommer att närmsta brunn är belägen vid Klarälvens västra sida. Det är dock inte uteslutet att det finns brunnar närmre än så, troligtvis vid närmst belägna bostadshus, cirka 1 km sydväst om planerad verksamhetsgräns.



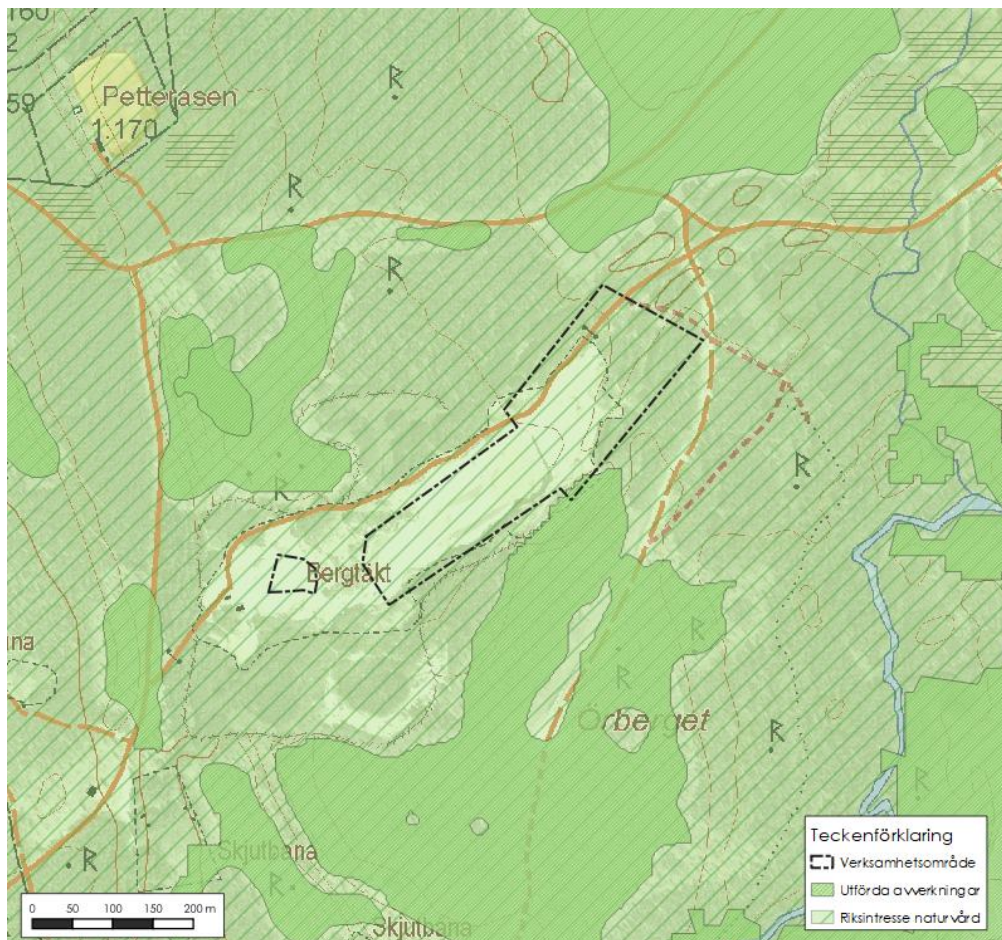
Figur 3.3.2. Närliggande vattenintressen.

3.4 Naturmiljö

Enligt Länsstyrelsen i Värmlands karttjänst, *Planeringsunderlag Värmland*, är den planerade verksamheten inte belägen inom något skyddat område såsom djur- och växtskyddsområde, naturreservat eller nationalpark. Verksamheten är dock belägen inom ett riksintresse för naturvården, se *Figur 3.4.1*. Riksintresset benämns som Klarälvdalen-Sunnemodalen och riksvärdet utgörs av en älvdal i form av Klarälvens dalgång med meander, tidvis översvämmade lövskogar och odlingslandskap. Avståndet från verksamheten till Klarälven uppgår till som minst 1,4 km.

Enligt Skogsstyrelsens kartverktyg, *Skogens Pärlor*, finns inga områden med naturhänsyn såsom Natura 2000-områden eller nyckelbiotoper inom eller i närheten av planerat verksamhetsområde.

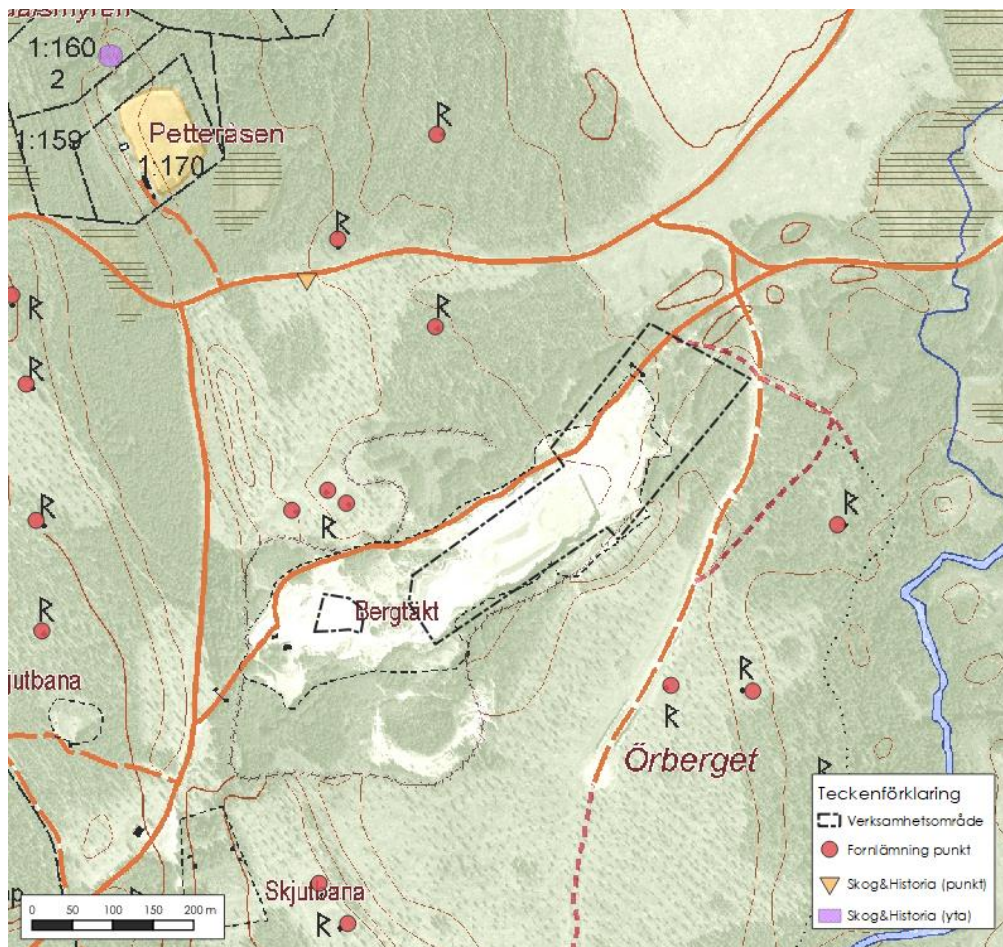
Enligt Artportalen påträffas inte heller några fynd i tåktens närhet.



Figur 3.4.1. Naturintressen i närheten till planerat verksamhetsområde.

3.5 Kulturmiljö

Enligt Skogsstyrelsens karttjänst, *Skogens Pärlor*, återfinns närmst belägna kulturintresse cirka 160 m sydväst om planerad verksamhet, se *Figur 3.5.1*. Lämningen består av en fornlämning i form av en kolningsanläggning. Ytterligare fornlämningar påträffas i området kring planerad verksamhet.



Figur 3.5.1. Forn- och kulturlämningar i förhållande till planerat verksamhetsområde.

3.6 Friluftssintressen

Enligt Länsstyrelsen i Värmlands karttjänst, *Planeringsunderlag Värmland*, är den planerade verksamheten belägen inom ett riksintresse för friluftsliv. Riksintresset benämns Klarälvdalen och innefattar rekreation i form av älg- och bäversafari, kanot och forspaddling.

Cirka 400 - 500 m sydväst om planerad verksamhet återfinns även två skjutbanor.

I övrigt kan omgivningarna kring täkten nyttjas för rekreation i form av svamp- och bärplockning samt jakt.

3.7 Bostadsbebyggelse

Närmst belägna permanenta bostadshus återfinns cirka 1 km sydväst om planerad verksamhet (Östra Tönnet Dimbo). Närmst belägna fritidshus återfinns vid Petteråsen, cirka 650 m nordväst om planerad verksamhet (Östra Tönnet Pettersåsen).

Dokumentnamn	Projekt	Utfärdare	Utfärdat datum	Dokumentnummer
Samrådsunderlag	Örberg	Linnéa Andersson	2021-06-08	2.0

4. FÖRUTSEDD MILJÖPÅVERKAN

Vid all täktverksamhet sker en påverkan inom, men även utanför verksamhetsområdet. För att kontrollera och skapa möjlighet att begränsa miljöstörningar till följd av verksamheten kommer ett kontrollprogram att användas. Kontrollprogrammet ska innehålla villkor, mätmetoder och rutiner för exempelvis damning, buller samt dokumentation. Utöver kontrollprogrammet kommer Grus & Makadam att ingiva en miljörapport per den sista mars varje år på Svenska Miljörapporteringsportalens (SMP) hemsida.

4.1 Buller

Verksamheten kommer att ge upphov till buller i omgivningen i samband med avtäckning, borring, sprängning, krossning, skutknackning, sortering, materialhantering samt transporter. Bullerstörningarna har olika spridning till omgivningen beroende på bland annat vindriktning och landskapets topografi.

För att vid behov begränsa problem med buller kan ljuddämpning användas. Andra möjligheter att begränsa buller är att anlägga bullervallar eller styra verksamhetens bullrande moment till olika tidpunkter. Ur bullerhänseende kan även brytriiktningar väljas så att verksamhet, om möjligt, sker i skydd av brottkant.

Verksamheten vid Örberg är belägen med ett så pass stort avstånd till närboende att Naturvårdsverkets riktlinjer för externt industribuller bedöms innehållas.

4.2 Vibrationer och luftstöt vågor

Vid sprängning uppkommer vibrationer och luftstöt vågor. Vibrationer i samband med sprängning kan uppfattas som negativt för människor som inte är förberedda på att sprängning ska utföras. Påverkan till följd av vibrationer kan ske på omkringliggande bebyggelse.

Även stöt vågor kan uppfattas som negativt för omgivningen. Upplevelsen av luftstöten beror på en rad olika faktorer såsom terrängens öppenhet, sprängningsriktning och avstånd. Innan sprängning kommer en ljudsignal att avges för att på så sätt uppmärksamma närboende och andra i närområdet om att sprängning kommer ske.

På grund av avståndet till närboende bedöms inte de riktvärden som normalt tilldelas vid täktverksamhet (4 mm/s för vibrationsnivå och 120 Pa för luftstöt våg) överskridas.

4.3 Utsläpp till luft

Verksamheten kommer att medföra utsläpp till luft från fordon och maskiner, samt från interna och externa transporter. När diesel förbränns ger detta upphov till utsläpp av bland

Dokumentnamn	Projekt	Utfärdare	Utfärdat datum	Dokumentnummer
Samrådsunderlag	Örberg	Linnéa Andersson	2021-06-08	2.0

annat koldioxid (CO₂), kväveoxider (NO_x), svaveldioxid (SO₂) och kolväten. Emissioner till luft kan bidra till miljöproblem som försurning, övergödning, marknära ozon och klimatförändringar. Överlag bidrar transporter till utsläpp av partiklar till luft, vilket kan påverka människors hälsa negativt. Påverkan på människors hälsa gällande emissioner till följd av transporter från den planerade verksamheten kan dock anses vara liten jämfört med emissioner på nationell nivå.

Utsläpp från arbetsmaskiner går inte att undvika men kan begränsas genom att använda ny teknik, modern utrustning och miljöklassade bränslen. Genom att systematiskt eftersträva detta kommer emissioner från maskiner och fordon successivt att bli lägre i takt med teknikutvecklingen. Maskinparken vid Örberg bergtäkt kommer i första hand att drivas av MK1 diesel.

Den planerade verksamheten kan även innebära luftpåverkan i form av damning. Damning uppkommer framför allt vid krossning, sortering, lastning samt från transporter och från upplagshögar. Konsekvenser av damning är främst olägenheter för omkringboende. Damm kan även ha en negativ påverkan på känsliga växter och djur. I vilken omfattning dammet påverkar beror på väderlek, vindriktning samt vindstyrka. Omgivningen skyddas mot damm genom vegetation och topografi.

Det damm som uppstår vid borring tas effektivt omhand av den stoftavskiljare som är inbyggd i aggregatet. Damning vid krossning förhindras genom att krossarna delvis är inbyggda men även försedda med bevattningsutrustning. För att förhindra att damm sprider sig från interna transportvägar kan dessa vid behov komma att bevattnas.

4.4 Utsläpp till mark och vatten

Ett eventuellt utsläpp av diesel på marken skulle kunna följa med dagvattnet och förorena omgivande marker.

Vid sprängningsarbeten frigörs även kväve som kan följa med vatten ut i omgivningen. Omfattningen är beroende av typ av sprängämne, laddningsmängd samt den totala volym som ska sprängas. Läckage av näringsämnen kan bidra till en ökad alg- och bottenfaunatillväxt i nedströms liggande vattendrag.

Damm från verksamheten kan bidra till ökade halter av suspenderat material i intilliggande sjöar och vattendrag. Suspenderat material kan försämra levnadsförhållanden för fiskar. Höga halter under långa perioder krävs dock för att populationer av fisk ska påverkas på ett långsiktigt sätt.

4.5 Naturmiljö

Naturmiljön kommer att påverkas i och med att verksamheten kommer att utökas och nya ytor kommer att tas i anspråk för brytning av berg.

Dokumentnamn	Projekt	Utfärdare	Utfärdat datum	Dokumentnummer
Samrådsunderlag	Örberg	Linnéa Andersson	2021-06-08	2.0

4.6 Landskapsbild

Eftersom området redan idag är påverkat av tidigare täktverksamhet skedde den största förändringen av landskapsbilden då området till en början iordningställdes till täktområde. Landskapsbilden kommer dock ytterligare att förändras på de ytor som är tänkta för den utökade verksamheten. Runt planerat verksamhetsområde återfinns relativt mycket skog vilken förhindrar insyn till täkten. Verksamheten är även belägen långt ifrån närmst belägna boende.

5. FÖRSLAG TILL INNEHÅLL I

MILJÖKONSEKVENSBESKRIVNINGEN

En ansökan om tillstånd enligt 9 kap. miljöbalken ska innehålla en miljökonsekvensbeskrivning (MKB). Grus & Makadam har därav som avsikt att ta fram en MKB som underlag för ansökan om tillstånd för täkt av berg på fastigheten Östra Tönnet 1:172. MKB:n är det dokument som beskriver och identifierar de direkta samt indirekta effekterna som den planerade verksamheten kan medföra.

I enlighet med vad som anges i 6 kap. 35 § miljöbalken är bolagets förslag att den MKB som tas fram för den planerade verksamheten omfattar en beskrivning av planerad verksamhet med uppgifter om lokalisering, utformning, omfattning samt andra egenskaper som kan ha betydelse för miljöbedömningen. MKB:n ska även innehålla en identifiering, beskrivning och bedömning av de miljöeffekter som verksamheten eller åtgärden kan antas medföra i sig eller till följd av yttre händelser samt uppgifter om de åtgärder som planeras för att förebygga, hindra, motverka eller avhjälpa de negativa miljöeffekterna.

Nedan redovisas vilka miljöaspekter som i nuläget har bedömts kunna påverkas av den planerade verksamheten och som kommer att belysas särskilt i kommande MKB.

- Påverkan på mark
- Utsläpp till vatten
- Påverkan på grundvatten
- Transporter och utsläpp till luft
- Buller
- Vibrationer och luftstöt vågor
- Naturmiljö, kulturmiljö och friluftsliv
- Inverkan på landskapsbilden
- Risk och säkerhet

Dokumentnamn	Projekt	Utfärdare	Utfärdat datum	Dokumentnummer
Samrådsunderlag	Örberg	Linnéa Andersson	2021-06-08	2.0

- Resursförbrukning
- Klimat och energi
- Avfallshantering

I MKB:n kommer gränsen för verksamhetsområdet att utgöras av den primära geografiska avgränsningen. Verksamheten innebär dock även en miljöpåverkan utanför verksamhetsområdet vilket innebär att även denna kommer att beskrivas.

Grus & Makadam föreslår även att MKB:n ska innehålla en beskrivning av de skyddsåtgärder som planeras för att skadliga verkningar ska undvikas, minskas eller avhjälpas samt hur det ska undvikas att verksamheten eller åtgärden medverkar till att en miljö kvalitetsnorm enligt 5 kap. MB inte följs.

För MKB:n föreslås följande rubrikstruktur:

Icke teknisk sammanfattning

1. INLEDNING
2. SAMRÅDSPROCESSEN OCH AVGRÄNSNING AV MKB
3. VERKSAMHETEN VID ÖRBERG BERGTÄKT
4. BEHOV OCH ALTERNATIV
5. OMRÅDESBESKRIVNING
6. MILJÖEFFEKTER
7. RISKER
8. HUSHÅLLNING MED RESURSER
9. MILJÖMÅL
10. MILJÖKVALITETSNORMER
11. KONTROLL AV VERKSAMHETEN
12. KOMPETENS
13. BILAGOR
14. REFERENSER

6. SAMRÅDS- OCH PRÖVNINGSPROCESS

6.1 Allmän information

Ansökningsprocessen inleds alltid med att samråd sker med myndigheter, enskilda som kan antas bli berörda och beroende på verksamhetens omfattning, ibland även med en

Dokumentnamn	Projekt	Utfärdare	Utfärdat datum	Dokumentnummer
Samrådsunderlag	Örberg	Linnéa Andersson	2021-06-08	2.0

utökad krets. Syftet med samrådet är att alla instanser och individer ska få tillfälle att ta del av information och uttrycka sin åsikt. Den som söker om tillstånd är den som ska genomföra samrådet, vilket ska ske på ett sätt som uppfyller lagens krav.

Undersökningssamrådet äger rum med länsstyrelsen och kommunens miljöenhet. Vid mötet diskuteras samrådsunderlaget och myndigheterna kommer med förslag och synpunkter på vad sökanden bör beakta inför kommande ansökningsprocess.

Även enskilda som kan antas bli särskilt berörda tillhör samrådskretsen. Detta kan till exempel vara fastighetsägare, närboende, företag i närområdet etc. Samrådet sker oftast via adresserat utskick men i vissa fall kan även ett informationsmöte hållas dit berörda bjuds in.

De åsikter och synpunkter som inkommer under samrådsfasen protokollförs och lämnas sedan in tillsammans med övriga handlingar i en samrådsredogörelse. Utifrån vad som framkommer i samrådsredogörelsen beslutar Länsstyrelsen om verksamheten kan antas medföra en betydande miljöpåverkan. Vissa verksamheter, till exempel täkter av en viss storlek, antas alltid medföra en betydande miljöpåverkan.

I de fall då planerad verksamhet antas medföra en betydande miljöpåverkan ska ett avgränsningssamråd hållas och samråd ska då även ske med en utökad krets. Denna består av statliga myndigheter, kommuner, allmänhet och intresseorganisationer som kan antas bli berörda. Samrådet sker oftast via adresserat utskick där berörda är välkomna att lämna synpunkter kring det planerade projektet via telefon, mail eller brev. För att nå ut till en ännu bredare krets sätts även en annons ut i lokaltidningen. Även detta samråd kan i vissa fall ske genom fysiskt möte dit samtliga inbjudna är välkomna. Samrådet protokollförs och samtliga synpunkter tas med i samrådsredogörelsen. Denna redogörelse bifogas sedan till den kommande ansökan.

Efter att samrådsprocessen ägt rum sammanställs en ansökningshandling med tillhörande teknisk beskrivning, miljökonsekvensbeskrivning samt utredningar.

Ansökan lämnas in till prövningsmyndigheten, antingen Miljöprövningsdelegationen vid en länsstyrelse eller till en Mark- och miljödomstol. Prövningsmyndigheten avgör om ansökan är komplett eller behöver kompletteras. När ansökan och MKB:n sedan anses komplett kungörs ärendet i dagspressen och allmänheten ges tillfälle att yttra sig över ansökan. Prövningsmyndigheten fattar sedan beslut i frågan om verksamheten ska få tillstånd samt vilka villkor som då ska gälla. Beslutet kungörs i ortspressen och Post- och Inrikes Tidningar. De flesta beslut kan överklagas till högre instans i enlighet med vad som framgår i prövningsmyndighetens beslut.

Dokumentnamn	Projekt	Utfärdare	Utfärdat datum	Dokumentnummer
Samrådsunderlag	Örberg	Linnéa Andersson	2021-06-08	2.0

6.2 Samråd för planerad verksamhet

I enlighet med 6 kap. miljöbalken ska verksamhetsutövaren samråda med berörda innan tillståndsansökan lämnas in till prövningsmyndigheten. Planerad verksamhet kan i enlighet med 6 § punkt b i Miljöbedömningsförordning (2017:966) antas medföra en betydande miljöpåverkan. Detta då planerad verksamhet har en produktion på 25 000 ton eller mer per kalenderår. Detta innebär att Grus & Makadam kommer att hålla ett avgränsningssamråd och därmed, utöver samråd med länsstyrelse, kommun och närmst berörda även samråda med en utökad krets.

En annons kommer även att sättas ut i Lokaltidningen för att nå en ännu bredare krets.

Bolaget har för avsikt att skriftligen samråda med följande myndigheter och organisationer:

Myndigheter

- Hagfors kommun
- Länsstyrelsen i Värmlands län
- Havs- och vattenmyndigheten
- Naturvårdsverket
- Skogsstyrelsen
- Sveriges geologiska undersökning
- Trafikverket
- Försvarsmakten

Organisationer

- Berört jaktlag
- Naturskyddsföreningen i Hagfors
- Wermlands Ornitologiska Förening