

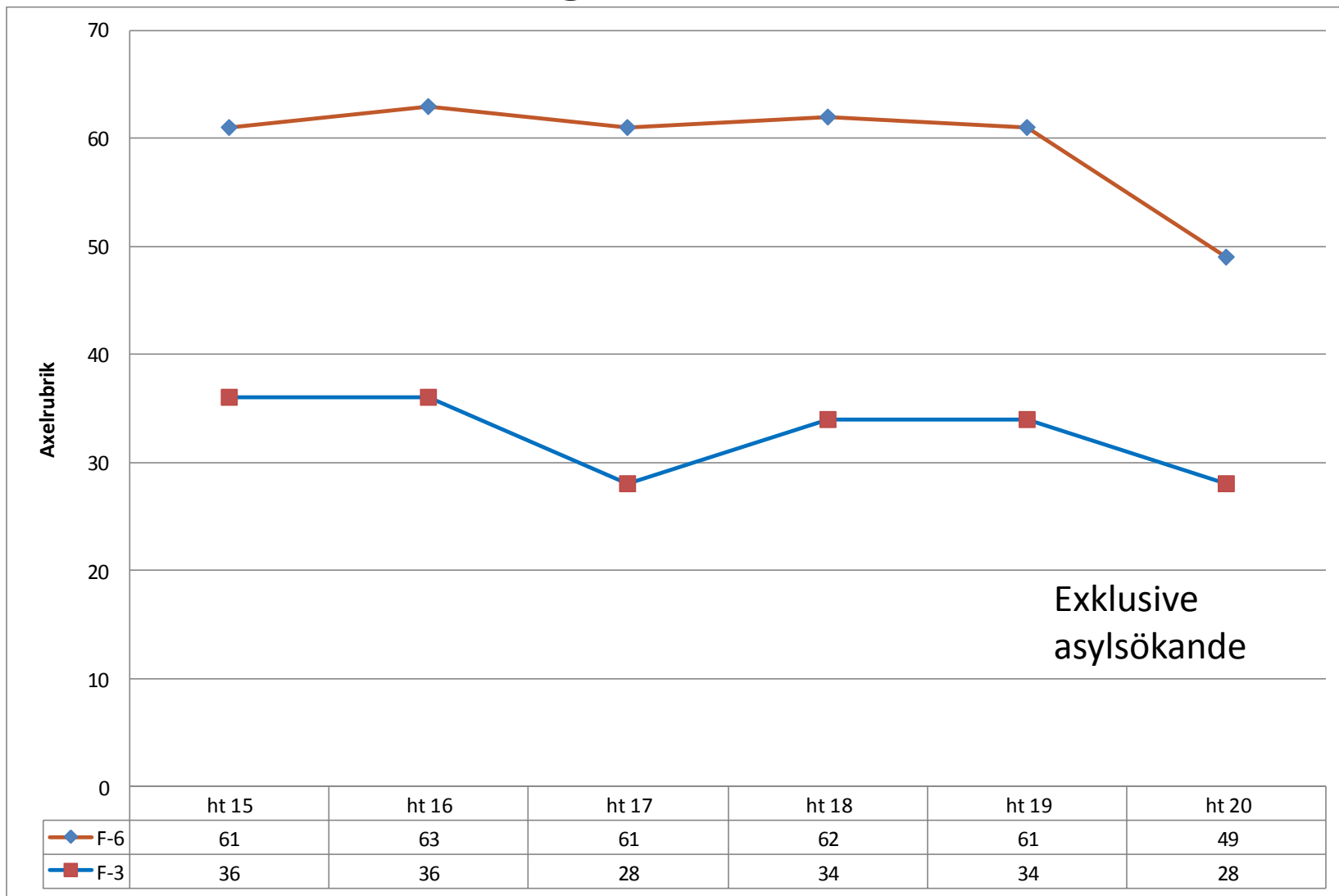
Underlag inför beslut kring Råda skola

2016 – 05 – 03

Grundförutsättningar:

- Det ska finnas en skola i Råda
- En skola tillgänglig för alla (pedagogiskt, socialt och fysiskt)
- Goda lärmiljöer
- Undervisningen ska vara kvalitativ och likvärdig
- Flexibla lokaler, klassrum, grupprum och temarum
- Pedagogisk och inbjudande utemiljö
- Ekonomisk hållbarhet

Elevutveckling Råda 2015 - 2020



Har skolans storlek/organisation någon betydelse gällande studieresultat och trygghet/trivsel?

- **Studieresultat**

- Skolstorleken som ensam faktor är enligt forskning inte avgörande för elevernas studieresultat.
- Resultaten visar att åldersintegrerad undervisning har en negativ effekt på kognitiva förmågor mätta i årskurs 6.
- Åldersintegrerad och åldersblandad undervisning har mycket små positiva effekter på elevers skolresultat och i vissa fall negativa konsekvenser av en sådan organisation. Detta eftersom förutsättningarna för samarbete i klassen blir sämre och att de är mindre produktiva.

Forts.

- **Trygghet och trivsel**
 - Inga dramatiska skillnader mellan mindre och större skolor gällande trygghet och trivsel, men de mindre skolorna har större förutsättningar att skapa trygghet och undvika anonymitet särskilt för de minsta eleverna.
 - Hos äldre elever och då i synnerhet hos flickor är det en större andel som verkar uppskatta den större skolan, inte minst av sociala skäl.

Varför F-3 och inte F-6?

Faktorer som ledningen inom Hagfors skolområde ser som avgörande i beslutet inför att den nya skolan i Råda ska vara en F-3 skola är:

1. Lärarbehörigheten

Ny lag från 1 juli 2015 som säger att:

- Enligt huvudregeln får endast den som har legitimation som lärare eller förskollärare och är behörig för viss undervisning bedriva undervisningen.
- En lärare som saknar lärarlegitimation får inte sätta betyg självständigt utan ska göra det tillsammans med en legitimerad lärare.

<http://www.skolverket.se/kompetens-och-fortbildning/lararlegitimation/regelverk>

Vad innebär detta?

- Svårt att rekrytera lärare överlag och särskilt svårt att rekrytera legitimerade lärare med så bred kompetens som krävs för undervisning i en liten F-6 skola.
- Från åk 4-6 krävs undervisning i NO-ämnena fysik, kemi, biologi, teknik och i SO-ämnena samhällskunskap, religion, historia och geografi. I åk 1-3 sker undervisning i NO och SO.

Exempel på detta:

- **Kravnivå åk 3**

- Undervisning och bedömning sker i ämnesblocken SO respektive NO.

- **Kravnivå åk 6**

- Undervisning och bedömning sker i respektive NO-ämne (fysik, kemi, biologi, teknik) och respektive SO-ämne (samhällskunskap, religion, historia och geografi).

2. Kvalitativ undervisning

Detta kräver:

- Legitimerade lärare.
- Eleverna behöver specialutrustade salar främst i NO där det från åk 4 ska ske undervisning/bedömning i biologi, kemi, fysik och teknik. Här spelar utrustning i salar och material en stor roll för undervisningens kvalitet.
- Även anpassade lokaler i ämnena bild, musik, hemkunskap och slöjd ser vi med stigande ålder som nödvändigt för en kvalitativ undervisning.

3. Övriga faktorer som talar för en F-3 skola:

- Med stigande ålder ökar behovet av kontinuerlig tillgång till elevhälsa, specialpedagoger och skolledning.
- Med stigande ålder ökar behovet av bredare socialt umgänge.
- I klasser med endast få elever kan könsfördelningen vara sådan att det ibland blir en stor obalans mellan pojkar och flickor.

Fördelning pojkar och flickor vid Råda skola läsåret 15/16

	Pojkar	Flickor
Fsk.klass	5	3
år 1	3	2
år 2	13	3
år 3	6	3
år 4	6	4
år 5	9	0
år 6	3	4

Hur skulle organisationen se ut på Kyrkhedens skola om 4-6 flyttas dit?

Läsår	Årskurs	Kyrkhedens skola	Råda skola	Totalt
16/17	4	21	9	30
16/17	5	15 + 15	10	40
16/17	6	24	9	33

Och året därpå:

Läsår	Årskurs	Kyrkhedens skola	Råda skola	Totalt
17/18	4	22	16	38
17/18	5	21	9	30
17/18	6	15 + 15	10	40

Hur skulle skolskjutsen se ut för några elever som idag går i åk 4-6 på Råda skola om de istället skulle gå på Kyrkhedens skola?

Elev åk 5 boende i Sörby

- **Går på Kyrkhedens skola**

Mån – fre Sörby 07.15

Mån, fre Sörby ca 14.00

Skolan slut 13.00

Buss hem 13.10

Ti, On, To Sörby ca 15.25

Skolan slut 14.30

Buss hem 14.40

Busstid per dag: 45

+ 50 + 45 min

Mån + fre tis-tors

Total busstid per vecka: 7,7 h

- **Går på Råda skola**

Mån – fre Sörby ca 07.15

Mån, ons, fre Sörby ca 13.25

Skolan slut 13.00

Buss hem 13.05

Ti, To Sörby ca 14.45

Skolan slut 14.20

Buss hem 14.25

Busstid per dag: 15(+ 30 min väntetid)

+ 20 + 20 min

Mån + fre tis-tors

Total busstid per vecka: 2,9 h , väntetid morgon på skolan 2,5 h

Hur skulle skolskjutsen se ut för några elever som idag går i åk 4-6 på Råda skola om de istället skulle gå på Kyrkhedens skola?

Elev åk 5 boende i Råda

- **Går på Kyrkhedens skola**

Mån – fre Råda 07.30

Mån, fre Råda ca 14.10

Skolan slut 13.00

Buss hem 13.10

Ti, On, To Råda ca 15.35

Skolan slut 14.30

Buss hem 14.40

Busstid per dag: 30

+ 60 + 55 min

Mån + fre tis-tors

Total busstid per vecka: 7,25 h

- **Går på Råda skola**

Mån – fre ---

Mån, ons, fre ---

Skolan slut 13.00

Buss hem 13.10

Ti, To ---

Skolan slut 14.30

Buss hem 14.40

Total busstid: 0 h

Vilka förutsättningar finns för en mera likvärd skola för åk 4-6 på Kyrkhedens skola?

- Stödfunktioner i form av administrativ personal, IT-pedagog, vaktmästare, fritidsledare.
- Kontinuerlig tillgång till elevhälsans kompetens i form av att skolsköterska, kurator, SYV och specialpedagog finns på plats.
- Ökade förutsättningar att samordna resurser i form av specialkompetenser. Ex. resurslärare kopplade till respektive arbetslag som har stödundervisning i mindre grupper samt 1-1.

Fortsättning:

- Skolledning och administration på plats.
- Tillgång till skolbibliotek.
<http://skolinspektionen.se/sv/Rad-och-vagledning/Stallningstaganden/Skolbibliotek/>
- Större socialt umgänge.
- Anpassade specialsalar för ämnena fysik, kemi, biologi, teknik, hemkunskap, slöjd, bild och musik.
- Tillgång till ämneslärare.