



HAGFORS  
KOMMUN

# Utredning upptagningsområden grundskolor Hagfors kommun

Jenny Dahlin

Skolchef, Hagfors kommun

*2019-03-07*

---

<b>Bakgrund</b>	<b>2</b>
<b>Uppdraget</b>	<b>3</b>
<b>Skollagen och andra styrdokument</b>	<b>3</b>
<b>Forskning</b>	<b>5</b>
Skolans utmaningar idag	5
Ett försvagat skolsystem och försämrade skolresultat	5
Nya krav i lärandemiljön	7
Läraryförsörjningen	7
Vad påverkar elevernas resultat?	8
Högre krav på vetenskaplig grund och beprövad erfarenhet	8
Vad anses påverka elevernas skolprestationer?	9
Vad är en framgångsrik skolkommun?	10
Undervisning i små skolor och små kommuner	13
<b>Elevutveckling</b>	<b>15</b>
Elevprognos	16
Dagens upptagningsområden	21
Förslag på förändring av upptagningsområden	26
Konsekvenser om inte upptagningsområden förändras	27

## Bakgrund

Hagfors kommun har historiskt grundat sina upptagningsområden för kommunens grundskolor på de församlingar som funnits tillbaka i tiden.

Från 2016 indelas kommunen i följande distrikt:

- Ekshärad
- Gustav Adolf
- Hagfors
- Norra Råda
- Sunnemo

Hagfors kommun har gått från att 1992 ha 12 grundskolor till att idag 2019 endast ha fyra grundskolor.

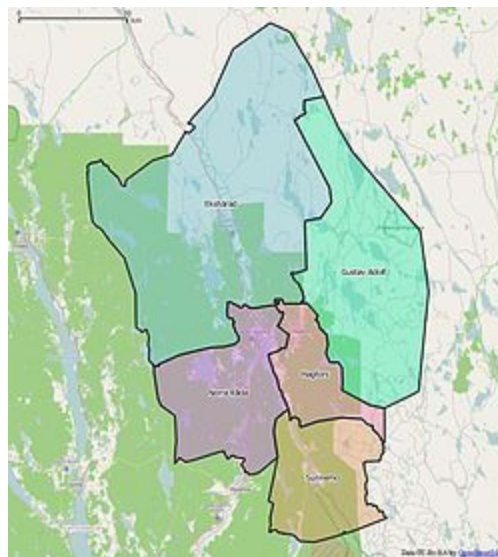
Dessa grundskolor är:

- Kyrkhedens skola F-9, grundskola, fritidshem och grundsärskola
- Råda skola F-3, grundskola och fritidshem
- Sunnemo skola F-6, grundskola och fritidshem
- Älvstranden bildningscentrum F-9, grundskola, fritidshem och grundsärskola

Utifrån ett politiskt beslut under 2018 ska en utbyggnad ske av Råda skola till att bli en F-6 skola. Denna utbyggnad är budgeterad under 2020-2021.

Idag har barn- och bildning svårt att bedriva en fullgod verksamhet på Älvstrandens bildningscentrum. Detta gäller framför allt enheten åk F-3 där vi har enormt många elever och enheten 7-9 där lokalerna inte är anpassade för fler än ca 20 elever, men där man idag är upp emot 25 elever i varje klass.

I Sunnemo förskola/skola har antalet barn/elever ökat de sista fem åren vilket gör att lokalerna inte räcker till. Från januari 2019 kan kommunen därför inte erbjuda förskoleplats i Sunnemo utan vårdnadshavare erbjuds plats på någon av kommunens andra förskolor. Utifrån detta byggs under sommaren 2019 träslöjdsalen på Sunnemo skola om till ordinarie undervisningssal. Beslut ska även tas under våren 2019 vilken annan åtgärd som behövs för att tillgodose förskolans behov av lokaler.



---

Kyrkhedens skola minskar enligt prognosen i elevantal och med det politiska beslutet att Råda skola ska vara en F-6 skola kommer elevantalet att minska med ytterligare ca 20 - 25 barn.

Elevantalet har totalt stadigt minskat i kommunen och förvaltningen har valt att ta fram olika statistik för denna utveckling, vilket du kan läsa under rubriken elevutveckling och elevprognos.

## Uppdraget

Kommunstyrelsens ordförande har gett skolchef i uppdrag att utreda hur upptagningsområdena för Hagfors kommuns grundskolor eventuellt ska förändras för att nå målsättningen:

- att ha en skolorganisation med likvärdiga skolor med hög kvalitet och god måluppfyllelse.
- att ha en hållbar skolorganisation som anpassas till såväl nuvarande som förväntat antal elever.
- att utredningen är en grund för hur Råda skola planeras gällande storlek och utformning.
- att ha goda lärmiljöer ur såväl pedagogiska, sociala och fysiska perspektiv som är attraktiva för såväl elever som anställda.

## Skollagen och andra styrdokument

I Skollagen (2010:800) 1 kap. 9 § återfinns en central reglering om likvärdig utbildning. Begreppet innefattar tre olika aspekter: lika tillgång till utbildning, lika kvalitet i utbildning samt det kompensatoriska uppdraget det vill säga skolans uppdrag att kompensera för skillnader i elevernas förutsättningar. Likvärdig i detta sammanhang betyder inte likformig i bemärkelsen likadan. Ett likvärdigt skolsystem innebär inte heller att utbildningen behöver utformas på samma sätt överallt, eller att undervisningen ska vara likadan för alla elever. Likvärdighet innebär inte att alla elever ska få lika mycket resurser. Utbildningen och undervisningen ska dock vara av likvärdig kvalitet och innebär vidare att de nationellt fastställda målen ska prägla all skolverksamhet. Det är dock av betydelse att målen kan nås på olika sätt beroende på lokala behov och förutsättningar, samt att undervisningen anpassas till varje elevs förutsättningar<sup>1</sup>.

---

<sup>1</sup> Prop. 2009/10:165, s. 229 *Den nya skollagen – för kunskap, valfrihet och trygghet*

---

Alla elever har rätt till undervisning i enlighet med läroplanen. I och med att lagen kräver att undervisning och betygsättning ska ske av legitimerad lärare behöver varje skola säkerställa tillgång till legitimerade och behöriga lärare i alla ämnen. I de fall då obehörig, eller ej legitimerad lärare, anställs på grund av lärarbrist måste skolan organisera verksamheten så att legitimerad lärare finns tillgänglig för att tillsammans med den obehöriga läraren planera undervisning och hantera betygsättning.

En så kallad stadiindelad timplan har införts i grundskolan, 10 kap 5 § skollagen<sup>2</sup>. Timplanen innebär att elever som går i grundskolan har rätt till ett minsta antal garanterade undervisningstimmar och i timplanen finns beskrivet hur de ska fördelas mellan ämnen.

Timplanen är stadiindelad efter lågstadiet årskurs 1-3, mellanstadiet årskurs 4-6 samt högstadiet årskurs 7-9. Detta gör att skolorna är styrda till att genomföra undervisningen i enlighet med timplanen, vilket medför att alla skolor måste ha samma förutsättningar när det gäller till exempel ämneslokaler. Särskilt avser detta ämneslokaler för NO och praktisk estetiska ämnen. Från och med höstterminen 2019 kommer eleverna i grundskolan att få ytterligare timmar garanterad undervisningstid inom idrott och matematik. Timmarna för elevens val i årskurs 7-9 kommer att minska till förmån för idrott och matematik.

Med tidigare regler kunde det skilja sig mellan skolor hur mycket undervisningstid elever fick under en årskurs. Vidare kunde skolorna välja i vilken årskurs exempelvis språkvalet ska påbörjas. Det huvudsakliga syftet med förändringen är att öka likvärdigheten mellan skolorna i landet. Man menar att det bör underlätta för elever att byta skola utan att riskera att de har förlorat undervisningstimmar eller ett helt ämne. I stort innebär förändringen en ökad styrning av fördelningen av undervisningstiden.

I juni 2018 röstade en majoritet i riksdagen för att göra barnkonventionen till lag, Barnrättslagen. Genom lagen menade riksdagen att lagstiftningen kommer bidra till att stärka och synliggöra barns mänskliga rättigheter. Statsmakterna hoppas att man med den nya lagen kommer skapa en grund för ett mer barnrättsbaserat synsätt i all offentlig verksamhet. Lagen träder i kraft 1 januari 2020<sup>3</sup>.

Barnkonventionens anda ska genomsyra all lagstiftning som rör barn och ungdomar. I skollagen utgör konventionsartiklarna 3 och 12 utgångspunkt för en av portalparagraferna i skollagen: 1 kap. 10 § om att ta särskild hänsyn till barnets bästa i frågor som rör utbildning. Barnets bästa som utgångspunkt innebär att utbildningen ska

---

<sup>2</sup> Prop. 2016/17:143

<sup>3</sup> Prop. 2017/18:186 *Inkopporering av FN:s konvention om barnets rättigheter*

---

vara utformad för att ge barnet bästa möjliga förutsättningar för hans eller hennes personliga utveckling. Det innebär också att det i utbildningen ska beaktas de övriga rättigheter som är relevanta i sammanhanget till exempel varje barns rätt till inflytande och delaktighet, barnets rätt till respekt för sin personliga integritet, att barnet inte ska diskrimineras etc. 1 kap. 10 § skollagen ska även tillämpas i relation till andra relevanta bestämmelser, till exempel åtgärder för trygghet och studiero liksom åtgärder kopplade till kvalitet och inflytande<sup>4</sup>.

## Forskning

I denna del lämnas en översikt av delar av den nationella diskussion som förs i anslutning till den svenska skolan. Detta är på intet sätt en fullständig forskningsöversikt eller en komplett lägesuppdatering. Syftet är att få en djupare förståelse och insikt om vad som påverkar skolfrågorna lokalt även gör det nationellt.

Forskningen tar sin utgångspunkt i tre områden:

1. Skolans utmaningar idag
2. Vad påverkar elevernas resultat?
3. Undervisning i små skolor och små kommuner

### Skolans utmaningar idag

#### Ett försvagat skolsystem och försämrade skolresultat

Skolkommissionen konstaterar i sitt slutbetänkande<sup>5</sup> att resultaten i den svenska skolan under lång tid har försämrats både vad gäller matematik och läsförståelse. I 2017 års lägesbedömning konstaterar dock Skolverket att den nedåtgående trenden avseende resultatutvecklingen har brutits<sup>6</sup>. De senaste internationella jämförande kunskapsutvärderingarna (PISA m.fl.) innebär i väsentliga delar ett trendbrott, men resultaten ligger fortfarande långt under de resultat som tidigare har uppnåtts. Skillnader förekommer dock mellan olika elevgrupper, till exempel har flickor bättre resultat än pojkar och socioekonomisk bakgrund har alltjämt stor betydelse för skolresultaten. Att elevernas socioekonomiska bakgrund har betydelse för skolresultaten har sedan länge stöd i forskningen men en faktor som uppmärksammats alltmer på senare år är ökade resultatskillnader mellan skolor. En förklaring är att elevsammansättningen på skolorna

---

<sup>4</sup> Prop. 2009/10:165 s. 230 *Den nya skollagen – för kunskap, valfrihet och trygghet*

<sup>5</sup> SOU 2017:35 *Samling för skolan. Nationell strategi för kunskap och likvärdighet.*

<sup>6</sup> Skolverket *Rapport 455, Skolverkets lägesbedömning 2017*

---

blivit alltmer homogen sett till elevernas socioekonomiska bakgrund<sup>7</sup>. Även lärarbristen framhålls som ett skäl till de försvagade skolresultaten. Skolinspektionen bekräftar att lärarbristen medför allt tydligare konsekvenser för resultatutvecklingen i skolan. Man menar att den bland annat medför bristande kontinuitet i undervisningen eftersom bristen på behöriga lärare medför många och täta lärarbyten<sup>8</sup>.

Skolkommissionen framhåller vidare att det finns tydliga tecken på att likvärdigheten i den svenska skolan har försvagats. Svensk skola visar i internationella jämförelser alltjämt en hög grad av likvärdighet, även om det som nämnts ovan finns undersökningar som visar att resultatkillnader mellan skolor har ökat. Under 1990-talet har det svenska skolsystemet genomgått flera stora reformer som kan ha påverkat förutsättningarna för ett likvärdigt skolsystem till exempel kommunaliseringen, valfrihetsreformerna, övergången från regelstyrning till mål- och resultatstyrning samt ett nytt mål- och kunskapsbaserat betygssystem<sup>9</sup>. Skolverket har undersökt de eventuella effekterna av valfrihetsreformerna som bland annat visat att både föräldrar och skolledare anser att kvalitetsskillnaderna mellan skolor ökat liksom skolegregationen<sup>10</sup>. I sitt delbetänkande (SOU 2016:38) bedömde kommissionen att dessa försämringar uppstått som en konsekvens av utformningen och genomförandet av 1990-talets decentralisering och avreglering på skolområdet.

Skolkommissionens bedömning är vidare att den svenska skolan kännetecknas av allvarliga systemsvagheter som har lett till försämrade förutsättningar för hög kvalitet i undervisningen (vilket är avgörande för att eleverna ska kunna nå goda kunskapsresultat). I sitt slutbetänkande formulerar kommissionen ett antal antaganden om vilka systembrister som lett till försämrade förutsättningar för en hög kvalitet. Man nämner bland annat sviktande kapacitet och ansvarstagande hos många kommunala skolhuvudmän och brister när det gäller arbetet med att planera, följa upp och utveckla sina verksamheter systematiskt och kontinuerligt. Man menar att det i praktiken innebär att många kommuner skapar egna visioner och mål som ligger utanför det nationella uppdraget för skolan och som på så vis sänker de nationellt satta målnivåerna. I sammanhanget kan nämnas 2017 års Skolmyndighetsutredning som i sitt betänkande föreslår ett ökat statligt och regionalt ansvarstagande för utveckling och uppföljning samt en större regional samordning<sup>11</sup>. Andra systembrister som Skolkommissionen lyfter fram som skäl till de sämre skolresultaten är en otillräcklig kompetensförsörjning

---

<sup>7</sup> IFAU *Skolegregation och skolval*, 2015

<sup>8</sup> Skolinspektionen *Årsrapport 2017, Strategier för kvalitet och helhet i utbildningen*, 2018

<sup>9</sup> Skolverket *Rapport 276 Vad händer med likvärdigheten i svensk skola?* 2006

<sup>10</sup> Skolverket *Valfrihet och dess effekter inom skolområdet*, 2003

<sup>11</sup> SOU 2018:41 *Statliga skolmyndigheter – för elever och barn i en bättre skola*

---

till lärar- och skolledaryrkena och bristande förutsättningar för kompetensutveckling.

### Nya krav i lärandemiljön

I dagens läroplan och skollag finns skrivningar om att undervisningen ska anpassas till varje elevs förutsättningar och behov och att skolan har ett ansvar att främja elevens fortsatta lärande och kunskapsutveckling med utgångspunkt i elevens bakgrund, tidigare erfarenhet, språk och kunskaper. På motsvarande sätt har lärarens yrkesroll förändrats. Längre har undervisningen bedrivits av läraren själv, läraren var ensam uttolkare av läromedel och kursplaner och hade normalt sett ett ganska begränsat utbyte med kollegor och skolledning om själva undervisningen. Numera åläggs lärare genom skolans styrdokument att ta hänsyn till varje individs behov, förutsättningar, erfarenheter och tänkande. De krav som ställs idag gör det knappast möjligt för varje lärare att själv organisera skolarbetet. Ett samarbete mellan lärare inom ett kollegium är en nödvändighet för att uppdraget ska vara genomförbart<sup>12</sup>. Även digitaliseringen innebär nya möjligheter, och krav, på lärare att variera och anpassa sin undervisning utifrån elevernas behov.

### Lärförsörjningen

Skolverket har i flera år framhållit att lärförsörjningen är en avgörande framtidsfråga för skolan. Fler antas visserligen till lärarutbildningarna numera men Skolverket konstaterar krasst i sin lägesbedömning (2017) att "det är osannolikt att behoven av förskollärare och lärare kan mötas inom en överskådlig framtid".

Skolverket har även ett löpande regeringsuppdrag att ställa regelbundna prognoser över behovet av olika lärarkategorier. Den senaste prognosen utgår från lärarsituationen år 2016 och sträcker sig fram till år 2031<sup>13</sup>. Det totala behovet av personal inom samtliga skol- och verksamhetsformer som prognosen omfattar beräknas öka med drygt 40 000 heltidstjänster från cirka 249 000 heltidstjänster år 2016 till omkring 290 000 heltidstjänster år 2031. Huvudförklaringen är att befolkningsprognosen visar på en starkare tillväxt av barn i skolåldrarna jämfört med befolkningsprognosen och det påverkar framför allt personalbehovet i grundskolan och gymnasieskolan. Omkring hälften av ökningen av personalbehovet bedöms ske under den första femårsperioden,

---

<sup>12</sup> SKL Klarar den lilla skolan de stora kraven? Om skolavveckling eller skolutveckling, 2015

<sup>13</sup> Skolverket Redovisning av uppdrag att ta fram återkommande prognoser över behovet av förskollärare och olika lärarkategorier Dnr 2016:906



---

fram till 2021. Därtill finns många lärare som saknar behörighet och Skolverket konstaterar att det är en stor utmaning att kunna möta skollagens krav på behöriga lärare i skolan. En stor del av dagens lärarkår, motsvarande 23 500 heltidstjänster, saknar behörighet.

I Skolverkets lägesbedömning framhålls två utvecklingsområden i syfte att öka rekryteringen och att få lärare att stanna kvar i yrket: arbetsmiljön och förutsättningarna för kompetensutveckling. En bra arbetsmiljö är centralt för att lärare ska vilja stanna kvar i yrket och därmed kunna ges goda förutsättningar att bedriva en undervisning av hög kvalitet. Goda möjligheter till professionell utveckling är viktigt för att lärare ska stanna kvar i yrket. Återkommande kompetensutveckling för lärare liksom så kallade kollegialt lärande är också en förutsättning för att skolan ska kunna erbjuda alla barn och elever en undervisning av hög kvalitet.

Huvudmannen ansvarar för att utveckla en arbetsgivarpolitik som både bidrar till en väl fungerande verksamhet och attraktiva arbetsplatser. Det innebär bland annat ansvar för arbetsmiljö, jämställdhet, kompetensutveckling, lönepolitik och mångfald. Som arbetsgivare kan huvudmännen själva göra mycket för att påverka möjligheterna att rekrytera

## Vad påverkar elevernas resultat?

### Högre krav på vetenskaplig grund och beprövad erfarenhet

I skollagen, 1 kap. 5 §, betonas samspelet mellan vetenskaplig grund och beprövad erfarenhet för utveckling av skolverksamheten. Idag ställs höga krav på att verksamheten i skolan ska vara forskningsbaserad. För att Skolinspektionen ska kunna utföra sitt uppdrag som tillsynsmyndighet är det också viktigt att det finns evidens för att kunna utvärdera vilka faktorer som leder till förbättrade resultat<sup>14</sup>.

Forskningen på skolområdet har en bred ansats och tvärvetenskaplig karaktär med olika vetenskapliga discipliner som till exempel pedagogik, sociologi, statsvetenskap och nationalekonomi, som studerat olika faktors betydelse för undervisningens resultat. Utbildningsforskaren John Hattie som genomfört en av de mest omfattande forskningsöversikterna om vad som påverkar elevers studieresultat (se mer nedan), betonar att beslutsfattare bör luta sig mot belegg från aktuell forskning, istället för att besluta om åtgärder som bygger på åsikter eller opinioner hos väljarna. Hattie menar att det är vanligt att man först beslutar om förändringar i strukturer och arbetsförhållanden i

---

<sup>14</sup> Skolinspektionen, *Framgång i undervisningen. En sammanställning av forskningsresultat som stöd för granskning på vetenskaplig grund i skolan Dnr 2010:1284, 2010*

skolan, vilket inte alltid är det mest effektiva sättet att förbättra elevernas studieprestationer enligt hans studier. Omdömesgill och kritisk användning av forskningsresultat borde användas i större utsträckning i stället för subjektiva slutledningar, menar Hattie.

### Vad anses påverka elevernas skolprestationer?

Skolverket har sammanställt en bred kunskapsöversikt<sup>15</sup> om olika faktorer betydelse för elevernas resultat i grundskolan. I översiktens sammanfattning konstateras att de faktorer som påverkar elevens resultat grovt kan delas in i olika områden kopplade till individen, hemmet, skolan och läraren/undervisningen.

Översikten slår fast att det finns en rad studier där sambanden mellan *individfaktorer* som social bakgrund, kön, socioekonomisk status och utbildningsresultat väl belagda. Detta gäller framför allt hur olika aspekter av elevernas sociala bakgrund (föräldrarnas utbildningsnivå, kulturella kapital, med mera) påverkar deras skolresultat. Andra betydelsefulla faktorer är föräldrarnas förväntningar på och ambitioner för sitt barn samt om föräldrarna är involverade i skolarbetet. Undervisningen i svensk grundskola har förändrats i riktning mot individualisering och kan beskrivas som en förskjutning av ansvaret från lärare till elev och i förlängningen även från skola till hem. Elevernas ansvar för sitt eget lärande har ökat och skolan kräver mer individuellt och eget arbete. Detta leder till att stödet hemifrån blir allt viktigare och att föräldrarnas utbildning och kulturella kapital får större betydelse för elevens resultat. En rad studier visar vidare att skolornas elevsammansättning har blivit mer homogen, det vill säga elever med likartad bakgrund samlas på samma skola i högre utsträckning än tidigare. Skillnaderna i resultat mellan olika skolor och mellan olika elevgrupper, framför allt utifrån social bakgrund har också blivit större. En slutsats är att föräldrarnas utbildningsnivå fått en större betydelse för elevernas resultat samt att val av skola har blivit mer betydelsefull.

När det gäller omständigheter som kan kopplas till *skolan och undervisningen* har SKL sammanfattat en av de största studierna som gjorts inom skolforskningen om olika påverkansfaktorer för elevens studieprestationer. Det är studien "Visible Learning" från 2009 och av John Hattie (Auckland University, Nya Zeeland). Den är en så kallade metasyntes där man sammanfört och analyserat stora mängder kvantitativa data från skol- och undervisningsforskning (baserat på cirka 50 000 studier och över 80 miljoner elever)<sup>40</sup>.

Studien är känd inte bara mot bakgrund av dess omfattning, utan för en av studiens

---

<sup>15</sup> Skolverket *Vad påverkar resultaten i svensk grundskola? Kunskapsöversikt om betydelsen av olika faktorer Sammanfattande analys*

---

mest framträdande slutsatser: nämligen sambandet mellan lärarens kompetens, förmåga och engagemang och elevers resultat. Utifrån forskningen har man kunnat identifiera några av de specifika egenskaper hos läraren som har betydelse. Sammantaget beskrivs att det ska finnas "ett synligt pedagogiskt ledarskap" från lärarens sida med en tydlighet i mål, innehåll och struktur. Det kan handla om att anpassa innehåll och metod efter både elevernas förutsättningar och den givna situationen samt att man har tillgång till en bred arsenal av metoder och verktyg att använda i sitt arbete. Forskningen indikerar alltså att skolor där eleverna uppnår goda resultat har lärare med goda ämneskunskaper och hög didaktisk kompetens. Det handlar om lärare som använder ett varierat utbud av undervisningsmaterial och skiftande undervisningsmetoder samt kompletterar detta med ämnesövergripande diskussioner och uppmuntrar eleverna till abstrakta resonemang.

Även Skolinspektionen har tagit fram en omfattande forskningsöversikt som syftar till att belysa sambanden mellan olika undervisningsfaktorer och elevernas studieresultat<sup>16</sup>. Utöver Hatties slutsatser om lärarens betydelse, har forskningen visat att en trygg, stödjande och uppmuntrande lärandemiljö i skolan gör att elever lär sig allra bäst.

Samverkan mellan lärare har också visat sig vara en faktor av vikt. Forskningen visar att det kollektiva lärandet är betydelsefullt, det vill säga att lärare behöver dra nytta av varandras kunskaper och erfarenheter.

Skolinspektionen understryker att dessa forskningsresultat ger skäl till att uppmärksamma lärarens roll samt att skolhuvudman och rektor ger läraren tillräckliga förutsättningar att axla rollen och fullgöra sitt uppdrag. Man pekar vidare på rektors ledarskap och att denne tar ansvar för undervisningens kvalitet.

### Vad är en framgångsrik skolkommun?

Skolkommisionen visar på bristande kapacitet och ansvarstagande hos många kommunala skolhuvudmän som en av förklaringarna till den sviktande resultatutvecklingen i svensk skola. Sveriges Kommuner och Landsting, SKL, har genomfört en analys av ett antal kommuner där grundskoleverksamheten är framgångsrik, sett utifrån den övergripande styrningen och ledningen<sup>17</sup>. SKL har identifierat åtta utmärkande faktorer:

---

<sup>16</sup> Skolinspektionen *Framgång i undervisningen. En sammanställning av forskningsresultat som stöd för granskning på vetenskaplig grund i skolan, Dnr 2010:1284*

<sup>17</sup> SKL *Analys Öppna jämförelser. Konsten att nå resultat – erfarenheter från framgångsrika skolkommuner, 2009*

### **1. ett ledarskap som:**

- på politisk nivå präglas av att politiken tar ansvar för resultaten, ställer rätt frågor, inte ändrar mål och strategier för ofta, att det finns en tydlig rollfördelning samt ett förtroende mellan politiker och tjänstemän,
- på förvaltningsnivå präglas av en aktiv förvaltningschef som arbetar för att skapa förutsättningar för rektorerna att leda verksamheten, ett gott samarbetsklimat samt uppföljning av resultaten,
- på rektorsnivå präglas av rektorer som tar och vill ta ett pedagogiskt ledarskap och fokuserar på läroplansuppdraget. Utmärkande är också ett dynamiskt samarbete i kommunens rektorsgrupp och att rektorerna involveras i och tar ett gemensamt ansvar för helheten när det gäller skolverksamheten i kommunen.

### **2. lyfter fram kompetenta lärare och arbetar aktivt för att få rätt kompetens på rätt plats, exempelvis genom att:**

- ha synsättet att alla lärare kan utvecklas,
- försöka utmana "Jante" och skapa ett klimat där det är möjligt att lyfta fram framgångsrika lärare och arbetssätt,
- satsa strategiskt på kompetensutveckling utifrån verksamhetens behov,
- ha utvecklings- och karriärtjänster inom strategiska områden, till exempel didaktiker som gör klassrumsobservationer och ger handledning,
- stimulera lärare att lära av varandra i olika ämnes- och skolformsövergripande nätverk, samarbeta i arbetslag och utvärdera metoder, använda lärarnas kompetens på ett nytt sätt – till exempel genom att den lärare som har bäst kompetens inom något område undervisar samtliga arbetslagets/skolans barn i detta område,
- använda utmärkelser och stipendier för att lyfta fram enskilda lärare och skolor som varit framgångsrika,
- använda lönesättningen som ett instrument för att premiera duktiga lärare.

### **3. har höga förväntningar på skolans resultat oavsett förutsättningar, genom att:**

- ha höga krav på att alla elever ska lyckas,
- ha höga förväntningar på alla i organisationen – elever, lärare, tjänstemän och politiker,
- arbeta aktivt med attityder och värderingar som handlar om att ha höga förväntningar,
- ha höga ambitioner med skolan som helhet – att skolan är viktig!

---

#### **4. följer upp och återkopplar till verksamheten genom att:**

- uppföljning sker av såväl kunskapsresultat som andra mer "mjuka" värden,
- de genomförda uppföljningarna och utvärderingarna används som verktyg för skolutveckling,
- elevernas kunskapsutveckling följs på klassrumsnivå ("koll på varje barn") genom exempelvis screening och tester som genomförs regelbundet i olika ämnen,
- det finns system för återkoppling av resultaten i kombination med krav på utveckling/förbättring,
- politikerna tar aktiv del av uppföljningen samt för diskussioner om skolans resultat.

#### **5. arbetar för att få väl fungerande relationer inom hela verksamheten, exempelvis genom att:**

- arbeta aktivt för att alla relationer ska präglas av ett respektfullt förhållningssätt och god kommunikation,
- ett aktivt värdegrundsarbete, till exempel genom att alla utbildas i ett gemensamt system som används kontinuerligt,
- formulera tydligt vad som förväntas av olika uppdrag, till exempel som medarbetare och chef.
- komma överens om gemensamma förhållningssätt, till exempel att visa enad front utåt.

#### **6. har en tydlig ansvars- och rollfördelning mellan politiker, tjänstemän och rektorer, där man exempelvis:**

- tydligt formulerat inte bara var och ens uppdrag, utan också varje personalkategori:s kompetens,
- har en tydlig delegationsordning som uttrycker ansvar och befogenheter,
- har skriftliga överenskommelser med förvaltningschefer och rektorer med utgångspunkt i uppdraget att förbättra elevernas resultat.

#### **7. fångar upp elever i behov av särskilt stöd, exempelvis genom att:**

- det finns rutiner för att tidigt upptäcka elever som inte når målen, till exempel i form av kunskapskontroller,
- det finns rutiner för insatser kopplade till dessa kunskapskontroller,
- det finns tillgång till elevhälsans kompetenser,
- det finns ett inkluderande synsätt där förhållningssättet är att det särskilda stödet i

---

första hand ska ges i klassrummet.

**8. har en samsyn om mål och inriktning för verksamheten, att det också finns en kontinuitet i denna samsyn, exempelvis genom att:**

- den är horisontell – de politiska partierna är enade om övergripande mål och strategier,
- den är vertikal – från politiker till tjänstemän och rektor finns en gemensam syn på uppdraget,
- den underlättas av att det finns god kommunikation och ömsesidigt förtroende, till exempel genom forum för dialog och samarbete,
- politiken lyssnar på verksamhetens behov.

SKL har även pekat på andra faktorer, till viss del avhängiga av slutsatserna ovan, men framhåller därtill vikten av SKL understryker vikten av en ökad samverkan inom skolan och inte minst mellan skola, förvaltning och politiken som man menar "är nyckeln till en bättre skola och bättre resultat". SKL framhåller framför allt tre omständigheter: bra lärare, bra ledarskap och bra samarbete.

## Undervisning i små skolor och små kommuner

Debatten kring undervisning i små skolor/kommuner handlar ofta om frågor kring likvärdighet och kvalitet. Ofta rör debatten också frågan om byskolor, vilket bidrar till att diskussionen inte sällan breddas till att handla om landsbygds- och glesbygdsfrågor i stort. Diskussionen är således komplex och forskningsläget verkar inte vara särskilt omfattande eller entydigt. För att debatten ska bli korrekt, i meningen vad som diskuteras och jämförs, förutsätts därutöver tydliga definitioner av byskola, landsbygds- eller glesbygdskommun, liten skola etc. Gunilla Karlberg-Granlund konstaterar i sitt slutord i sin doktorsavhandling om den lilla byskolan:<sup>18</sup> "Frågor om strukturella förändringar som berör skolornas täthet, skolors plats, form och elevantal, samt även frågor om klasstorlek i alla typer av skolor, har alla en koppling till frågor om värderingar. Diskussionen om utbildningens förutsättningar och möjligheter behöver ställas i relation till vilket synsätt man har på individens utveckling och vilken kunskap och kompetens som anses värdefull både i nuet och i framtiden. Uppfattningen om vad som är en god skola är färgad av såväl kulturtillhörighet som av människors egna upplevelser av skoltiden. En ibland framkommande polarisering ifråga om skolstorlek – att enbart små skolor är goda eller att enbart stora skolor är goda – kan även knytas an till en mänsklig

---

<sup>18</sup> Att förstå det stora i det lilla, *Byskolan som pedagogik, kultur och struktur*, Gunilla Karlberg-Granlund Åbo Akademin, 2009

---

egenskap: man vill gärna finna ett slutgiltigt och entydigt svar. Men det finns inte ett svar”.

Det finns ganska få vetenskapliga undersökningar vad gäller små skolor i små kommuner, på landsbygd, i glesbygd. Utöver studieresultat är det många gånger andra omständigheter som lyfts i de sammanhang man diskuterar mindre skolor. I SKL:s skrift ”Klarar den lilla skolan de stora kraven” (2015), konstateras att frågan om små skolor istället ofta handlar om lands- och glesbygdsfrågor men SKL lyfter även andra frågor som berörs, till exempel att lärarstabiliteten kan ha olika effekt på utvecklingsbenägenheten i en skola när man jämför landsbygd, glesbygd och tätort. Lärarstabilitet är ofta till godo för skolutveckling i större skolor, men kan vara negativ för utvecklingen i lands- och glesbygdsskolor. Genom att lärarna är få, kan hänsyn innebära att man går försiktigt fram och kommunikationen kan bli känsligare. SKL pekar även på att det förekommer brister i uppföljning och utvärdering, liksom avsaknad av kvalitetsredovisningar på mindre skolor, vilket kan härledas till kompetensluckor. Rektorererna ansvarar ofta för flera skolenheter, med långa avstånd. Rektorerernas arbetssituation blir pressad med splittring, stress och brist på tid för planering och strategisk ledning. Skolverket drar liknande slutsatser i en rapport som togs fram inom ramen för ett projekt som syftade till att kartlägga, analysera och värdera utbildningsvillkor i glesbygd<sup>19</sup>. Generellt sett kunde Skolverket konstatera att det fanns brister i fråga om lokal uppföljning och utvärdering, vilket delvis kunde bero på bristande kompetens. De mindre kommunerna hade också, i mindre utsträckning än större kommuner, upprättat kvalitetsredovisningar. Skolverket beskriver också hur rektorererna ofta har ansvar för flera skolenheter. Dessa rektorer har däremot inte lika många lärare och elever inom sina rektorsområden som kollegor har vid större skolor.

Andra omständigheter som lyfts för att belysa för- och nackdelar med små skolor/byskolor handlar om elevinflytande och delaktighet, att eleverna kan anses ”bli mer sedda” av de vuxna i en mindre skola. Man bedömer att skolorna i glesbygd i många fall erbjuder en bättre studiemiljö för elever med mindre specifika stödbehov än de större skolorna i tätbygd. Däremot kan de ha större svårigheter att hålla sig med kompetent personal för mera speciella stödbehov. Det finns dock forskning som visat att glesbygdsskolor är bra på att ge elever i behov av särskilt stöd en inkluderande lärmiljö trots utmaningar som bristande resurser, få specialpedagoger och ständiga hot om nedläggning. Samtidigt kan det vara svårt att rekrytera behörig lärarpersonal till praktisk-estetiska ämnen. Elever och vårdnadshavare vittnar om lugna skolor, där eleverna trivs och känner sig trygga. Mobbning förekommer i både små och stora skolor men är lättare att upptäcka i de små skolorna. Äldre elever kan uppskatta större skolor, främst av sociala skäl.

---

<sup>19</sup> Skolverket *Utbildningsvillkor i glesbygd*, 2000

---

Införande av lärarlegitimationer medför att enbart legitimerade lärare kan tillsvidareanställas och har rätt att sätta betyg. Dessa krav kan öka kostnaderna för redan ekonomiskt ansträngda mindre enheter.

Det visar sig idag på många håll svårt att anställa lärare till små enheter. Kravet på lärarlegitimation innebär risk att andelen examinerade lärare ytterligare minskar.

Låg personalomsättning anses i grunden som en positiv faktor, men frågan är om det därmed alltid gynnar utvecklingen. Nyheter och impulser utifrån kan utebli eller få svårare att slå igenom och då finns risk för stagnation i verksamheten.

Generellt gynnas en arbetsplats av kollegor och ett kollegialt lärande, även om traditionen inom svensk skola bjuder att pedagoger ofta eller alltid måste resa bort från skolan för kompetensutveckling. Vid verkligt små enheter blir frågan vilken hjälp som finns att få inom enheten och om flexibla verksamhetsformer möjliggörs. Kollegial stöttning men även kunskapsöverföring är positiva faktorer i en större grupp.

Den demografiska utvecklingen i Sverige medför att en mycket stor andel av landets kommuner tappar befolkning, medan befolkningsutvecklingen koncentreras till ett mindre antal områden. Stora delar av landet går mot en allt äldre befolkning, medan de i yrkesverksamma åldrar och deras barn minskar. Konkurrens om resurser med exempelvis äldreomsorgen är en realitet och små enheter som tendera att bli kostsamma i begreppet kostnad per elev skapar svåra avväganden för en lokalt förtroendevald.

De skilda demografiska förutsättningarna över landet gör att det aldrig kommer att finnas förutsättningar saknas för att skapa en standardiserad skola med ett optimalt antal elever i varje grupp eller klass. Även om så vore fallet är den optimala storleken på gruppen också avhängig vilka individer som finns i gruppen och dess förutsättningar. Man kan utifrån detta konstaterande fråga sig om det finns det gränser för hur små grupperna kan vara i skolan med bibehållen likvärdig undervisning<sup>20</sup>.

## Elevutveckling

Under läsåret 2018/2019 finns 1039 elever i kommunens grundskolor. Dessa elever är fördelade enligt nedan:

---

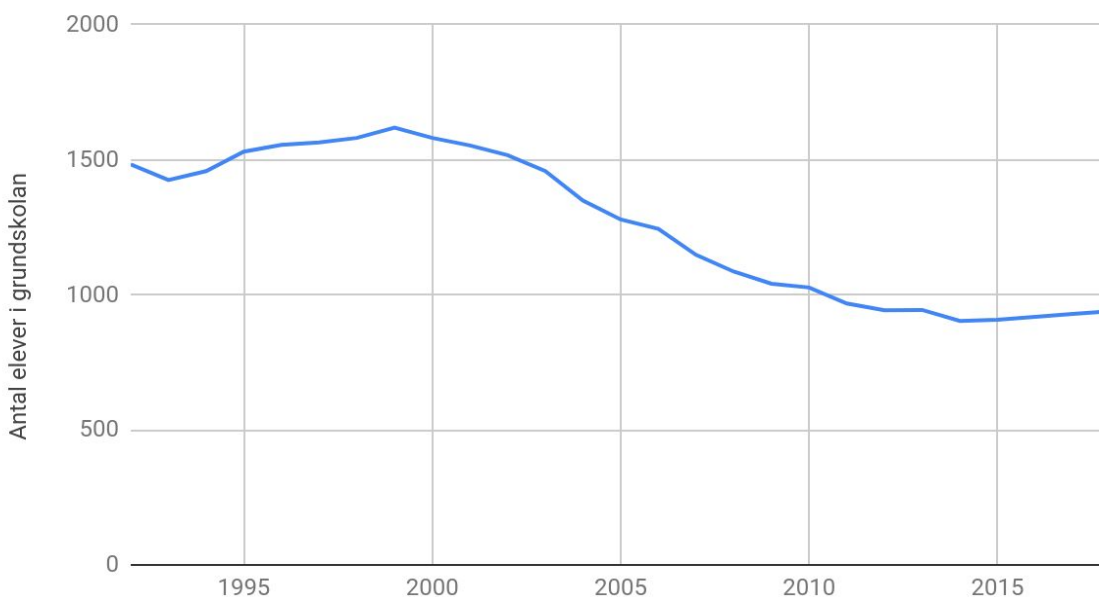
<sup>20</sup> SKL Klarar den lilla skolan de stora kraven? Om skolavveckling eller skolutveckling, (2011)



Skola/årskurs	F	1	2	3	4	5	6	7	8	9	Total
Råda skola	8	6	10	7							31
Sunnemo skola	11	8	8	8	5	3	2				45
ÄBC	46	63	66	61	66	58	65	70	67	73	635
Kyrkhedens skola	34	23	28	25	30	37	32	42	36	41	328
<b>Tot unika elever</b>	99	100	112	101	101	98	99	112	103	114	1039

Antalet elever i kommunens grundskolor har minskat stadigt. Utvecklingen sedan 1992 visar att antalet elever från att då elevantalet låg som högst på 1619 elever år 1999 nu minskat till 929 elever år 2017. Detta är en minskning på totalt 690 elever. Detta avser elever i åk 1-9. Här räknas inte förskoleklassen in eftersom denna varit en frivillig årskurs fram till ht 2018 då förskoleklassen övergick till att bli obligatorisk.

### Antal elever i grundskolan

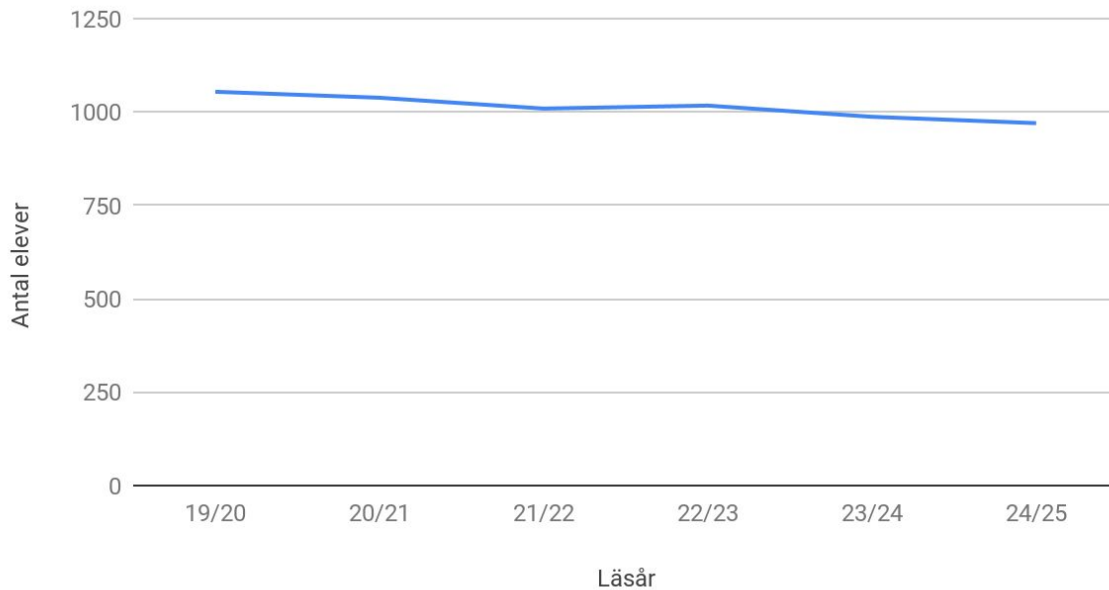


## Elevprognos

Vår elevprognos framåt visar på en fortsatt minskning av antalet elever i grundskolan. Från 1054 elever som prognostiseras för läsåret 19/20 till en prognos av 970 elever läsåret 24/25. Detta innebär en minskning med 84 elever under en period av 6 läsår. Här

har jag endast utgått från antalet födda barn och inte räknat med eventuell in- eller utflyttning. Här räknas förskoleklassen in i prognosen.

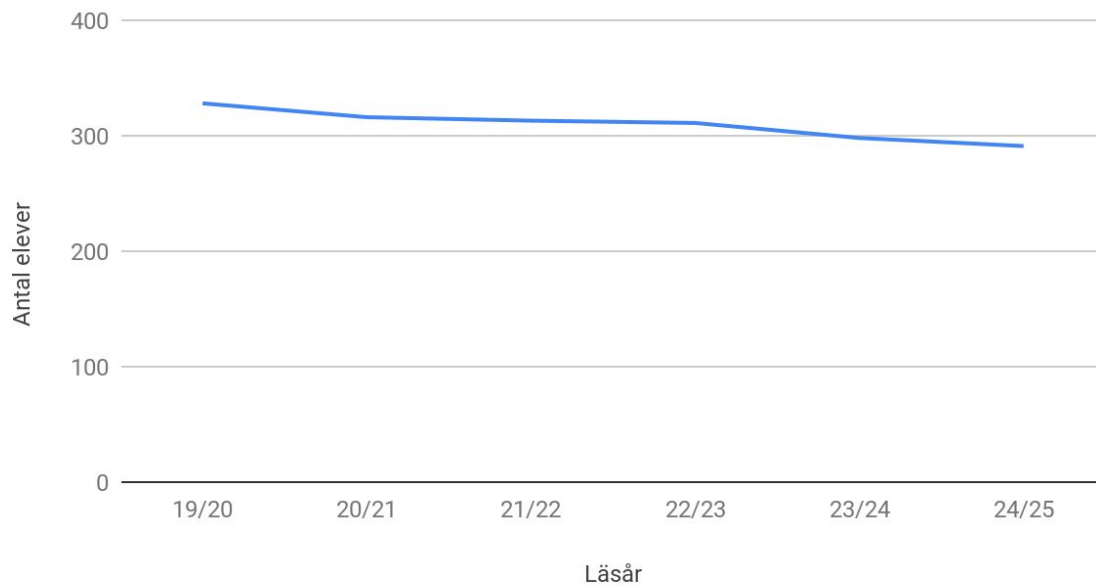
### Prognos elevutveckling grundskola



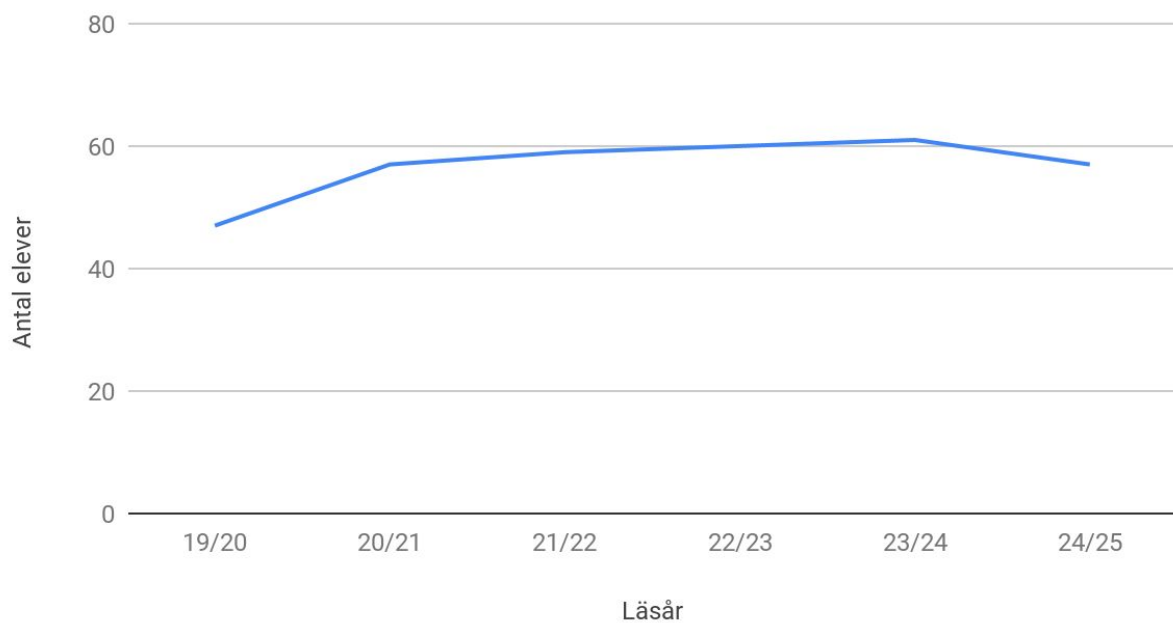
19/20	20/21	21/22	22/23	23/24	24/25
1054	1038	1009	1017	987	970

Om man tittar på respektive skola ser vi följande utveckling:

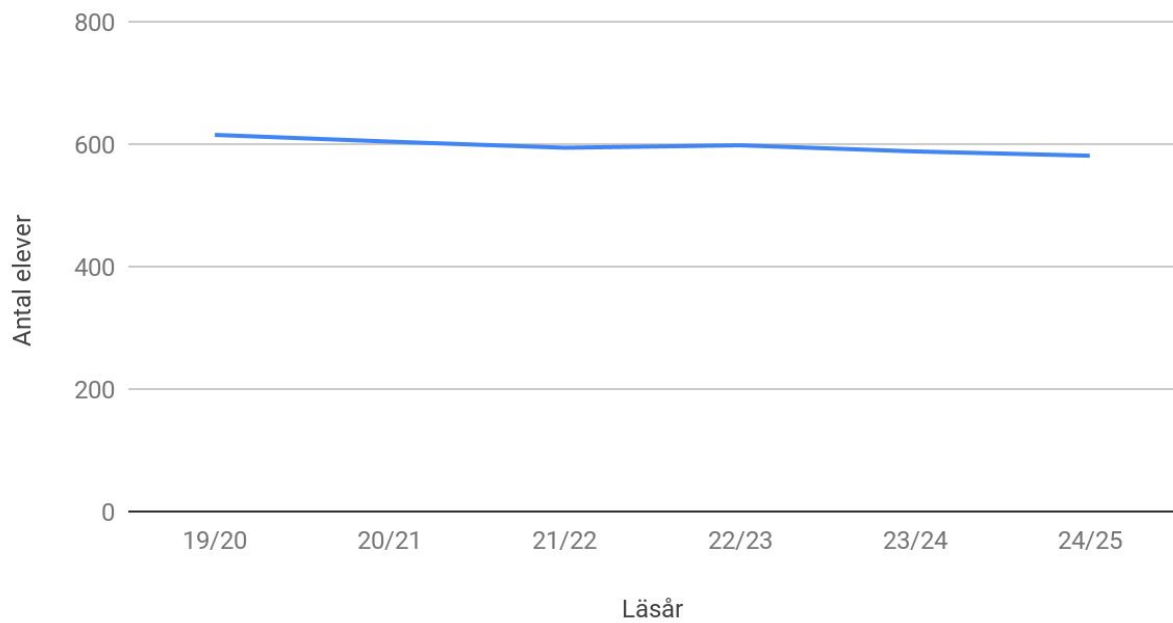
### Elevutveckling Kyrkhedens skola



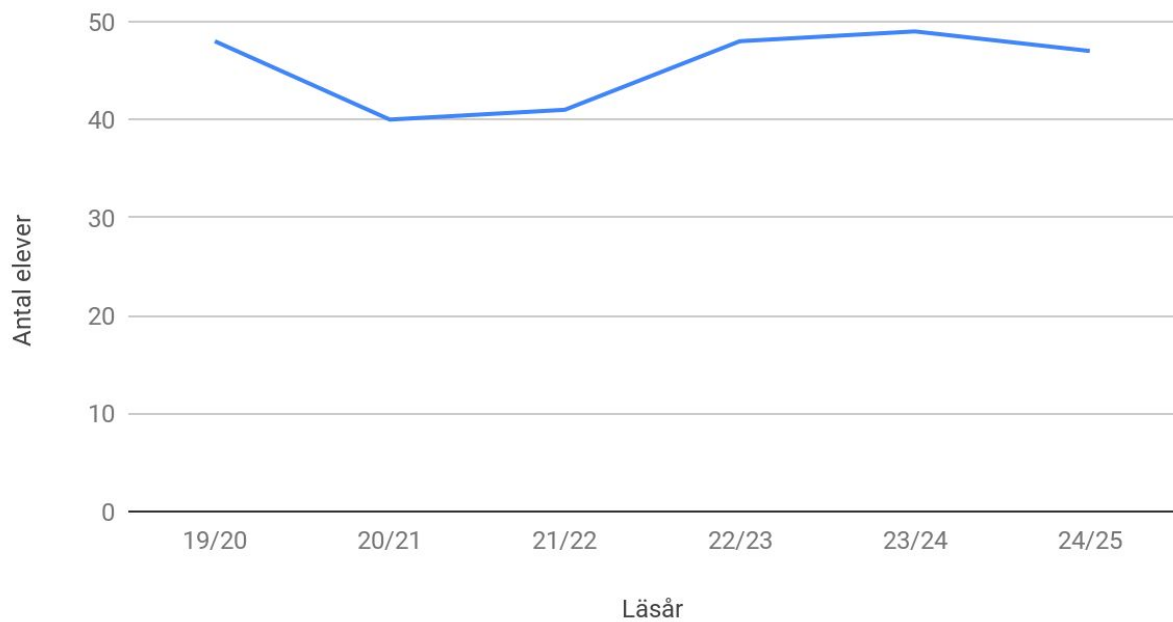
### Elevutveckling Sunnemo skola



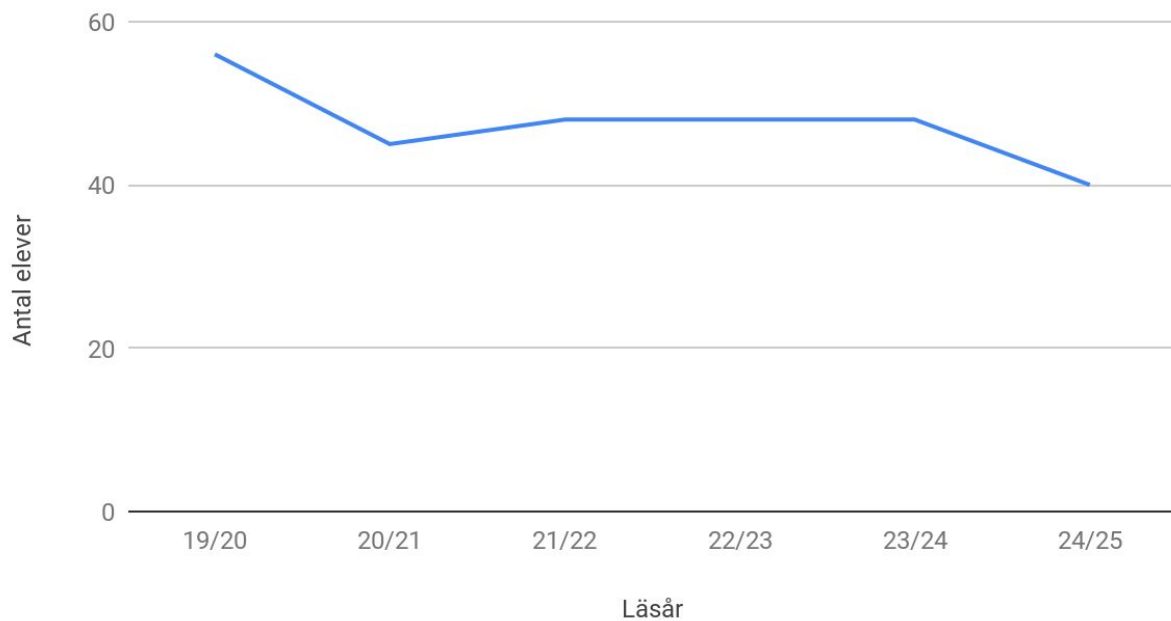
## Elevutveckling ÄBC



## Elevutveckling Råda skola F-3 inklusive Mjönäs



## Elevutveckling Råda skola F- 3(exklusive Mjönäs)



Elevutvecklingen gällande just åk 4-6 i Råda ser ut som nedan.

Den översta tabellen avser endast Råda. I den nedre tabellen finns eleverna från Mjönäs redovisade i siffror.

### Elevutveckling Råda 4-6 (upptagningsområdet)

	19/20	20/21	21/22	22/23	23/24	24/25
<b>Totalt</b>	<b>41</b>	<b>36</b>	<b>41</b>	<b>37</b>	<b>37</b>	<b>29</b>

### Elevutveckling Råda 4-6(annat skolval borttagna)

Läsår	19/20	20/21	21/22	22/23	23/24	24/25
<b>Totalt</b>	<b>26</b>	<b>22</b>	<b>25</b>	<b>24</b>	<b>22</b>	<b>18</b>

Elevantal 4-6 från upptagningsområde som aktivt valt Munkfors kommun

Läsår	19/20	20/21	21/22	22/23	23/24	24/25
<b>Totalt</b>	<b>13</b>	<b>15</b>	<b>17</b>	<b>15</b>	<b>11</b>	<b>10</b>

Som det är idag har Hagfors kommun totalt 61 barn och elever som går i Munkfors kommun. Större delen av dessa elever tillhör upptagningsområde Råda skola och Kyrkhedens skola(4-9).

Dessa barn fördelas enligt nedan:

<b>Verksamhet</b>	
<b>Förskola</b>	<b>17</b>
<b>F-3</b>	<b>21</b>
<b>4-6</b>	<b>13</b>
<b>7-9</b>	<b>10</b>
<b>Totalt</b>	<b>61</b>

Här är det inte troligt att Hagfors kommun kan få dessa elever att vilja gå i Råda skola/Kyrkhedens skola istället då flertalet av eleverna har betydligt närmare till grundskolan i Munkfors kommun. Det fria skolvalet gör att vårdnadshavare kan välja vilken skola de vill. Om Munkfors har plats kan de fortsätta ta emot elever från Hagfors kommun. Hagfors kommun kan använda styrmedlet skolskjuts där kommunen inte är skyldig att bevilja skolskjuts om vårdnadshavare väljer en annan skola än den anvisade. Beslut om att inte bevilja skolskjuts kan i detta fall endast göras med hänvisning till att det skulle innebära organisatoriska eller ekonomiska svårigheter för Hagfors kommun.

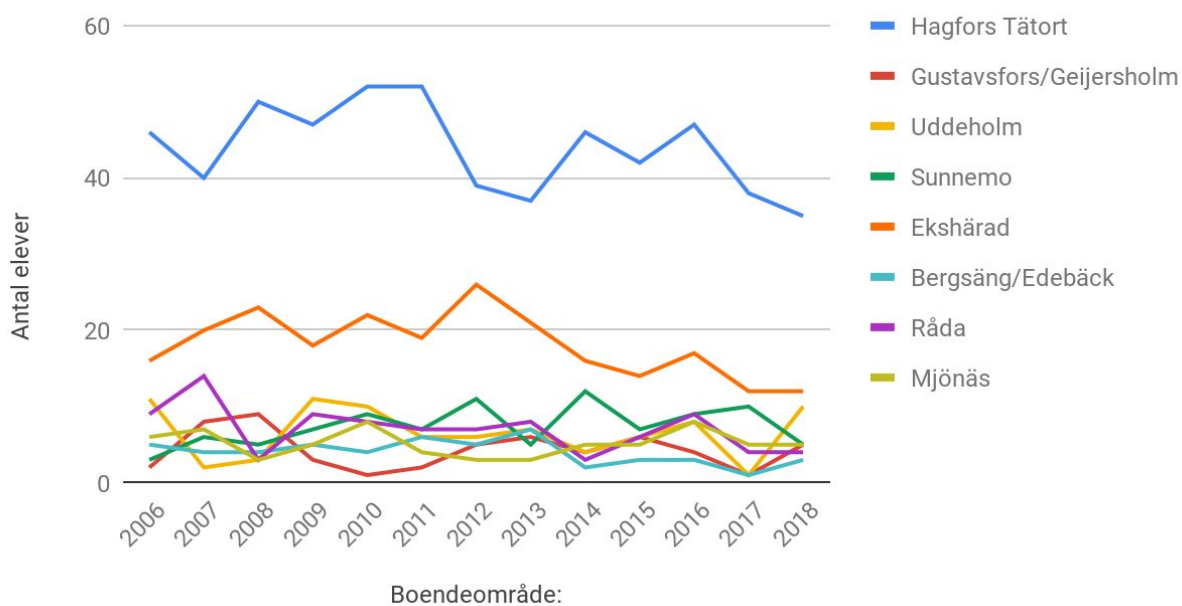
I våra två mindre skolor Sunnemo skola och Råda skola har vi idag ett elevunderlag som ligger på gränsen för att man ska kunna bedriva en skolverksamhet med kvalitet där antalet elever inte understiger 10 per årskurs, vilket säkerställer att eleverna också har en god social lärmiljö.

## Dagens upptagningsområden

Dagens upptagningsområden för kommunens skolor kan i stora drag delas upp i följande åtta områden:

- Bergsäng/Edebäck
- Ekshärad
- Gustavsfors/Geijersholm
- Hagfors tätort
- Mjönäs
- Råda
- Sunnemo
- Uddeholm

## Antal elever per boendegrupp



Födelseår	Hagfors tätort	Gustavsfors/Geijersholm	Uddeholm	Sunnemo	Ekshärad	Bergsäng/Edebäck	Råda	Mjönäs
2006	46	2	11	3	16	5	9	6
2007	40	8	2	6	20	4	14	7
2008	50	9	3	5	23	4	3	3
2009	47	3	11	7	18	5	9	5
2010	52	1	10	9	22	4	8	8
2011	52	2	6	7	19	6	7	4
2012	39	5	6	11	26	5	7	3
2013	37	6	7	5	21	7	8	3
2014	46	4	4	12	16	2	3	5
2015	42	6	6	7	14	3	6	5
2016	47	4	8	9	17	3	9	8
2017	38	1	1	10	12	1	4	5
2018	35	5	10	5	12	3	4	5

Av tabellen nedan framgår hur många elever som valt en annan skola/kommun och hur stor andel som går på anvisad skola under läsåret 2018/2019.

Skola	Antal elever i upptagningsområdet	Av vilka som går på skolan i upptagningsområdet	Andel i % som går i skolan i upptagningsområdet	Antal som går i annan kommun	Andel i % som går i annan kommun	Antal från annan kommun	Andel i % från annan kommun
Råda skola	51	28	54,9	21	41,1	0	0
Sunnemo skola	49	42	85,7	0	0	0	0
ÄBC	617	612	99,1	0	0	7	1,1
Kyrkhedens skola	356	319	89,6	23	6,4	9	2,5
<b>Totalt</b>	<b>1073</b>	<b>1001</b>	<b>93,2</b>	<b>44</b>	<b>4,1</b>	<b>16</b>	<b>1,4</b>

Av tabellen kan utläsas att flest elever som tillhör Råda och Kyrkhedens skola har valt att gå i annan skola och då i annan kommun som i detta fall till största delen är Munkfors kommun.

Idag går eleverna i områdena Bergsäng/Edebäck samt Ekshärad på Kyrkhedens skola. Eleverna från Uddeholm, Gustavsfors/Geijersholm samt Hagfors tätort går på Älvstranden bildningscentrum och elever från områdena Råda och Sunnemo går på Råda skola respektive Sunnemo skola. Eleverna från Mjönäs går idag till största delen i Munkfors kommun då resvägen till skolan blir kortare.

Elever från Råda skola går åk 4-9 på Kyrkhedens skola. Elever från Mjönäs måste ansöka om särskilda skäl för att få skolskjuts till Munkfors kommun. Detta har hittills beviljats då detta i nuläget inte innebär betydande organisatoriska eller ekonomiska svårigheter för kommunen.

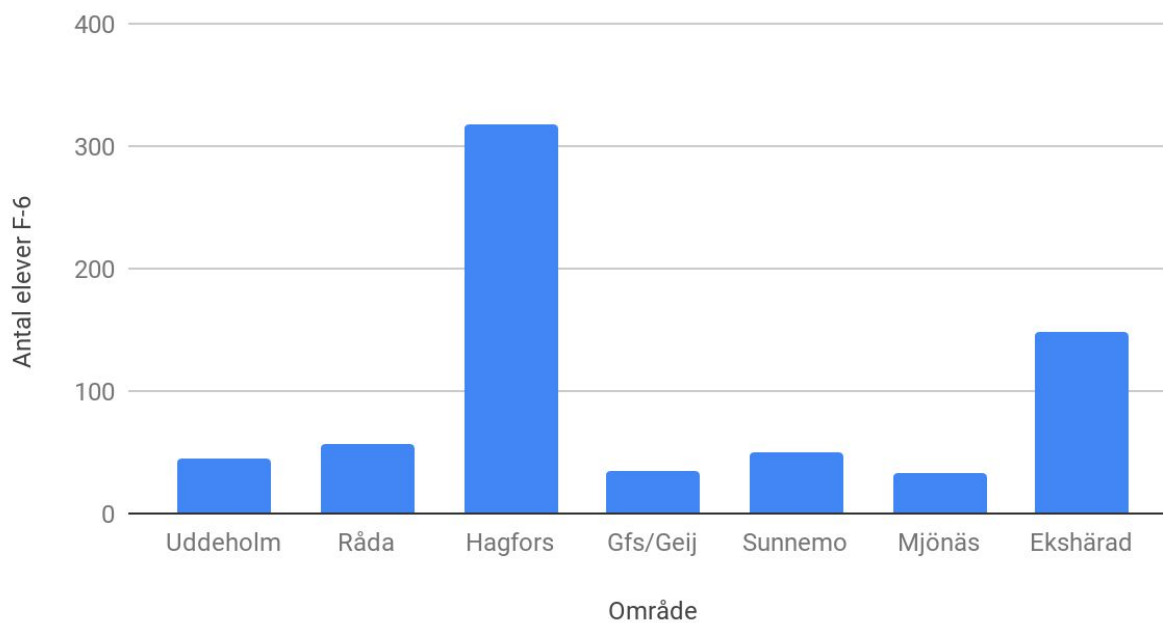
När det gäller elever som aktivt väljer annan skola och utnyttjar det fria skolvalet ser detta ut som nedan:



Skola	Antal elever i upptagningsområdet	Av vilka som går på skolan i upptagningsområdet	Antal elever på skolan	Antal elever som genom det fria skolvalet valt skolan från annat upptagningsområde	Antal elever som valt att inte gå på skolan	Anteckning
Råda skola	52	29	31	2	23	1
Sunnemo skola	49	42	45	3	7	2
ÄBC	622	617	635	18	5	3
Kyrkhedens skola	356	320	328	3	38	4
<b>Totalt</b>	<b>1079</b>	<b>1008</b>	<b>1039</b>	<b>31</b>	<b>31</b>	<b>69</b>

- De 2 eleverna som valt Råda kommer en från Sunnemo och en från ÄBC. Av de 23 som valt bort Råda går 21 st i Munkfors kommun. En elev har valt Sunnemo skola och en har valt ÄBC.
- 3 elever har valt Sunnemo skola från annat upptagningsområde. Dessa elever kommer 1 från Råda, 1 från Kyrkheden och 1 från ÄBC. 7 elever har från Sunnemo har valt annan skola: 1 elev Kyrkheden 6 elever ÄBC.
- 18 elever har valt ÄBC från annat upptagningsområde inom kommunen: 12 elever från Kyrkheden och 6 elever från Sunnemo. Dessutom tillkommer 7 elever är kopplade till HVB-hem från annan kommun. 5 elever har genom det fria skolvalet valt att inte gå på ÄBC. Dessa elever går: 2 Råda, 2 Kyrkheden, 1 Sunnemo.
- 3 elever har valt Kyrkheden från annat upptagningsområde inom kommunen: 2 från ÄBC och 1 från Sunnemo. 9 elever från Torsby kommun och 1 elev från Bromma Kommun tillkommer. Elever som valt annan skola: 14 elever ÄBC, 1 elev Sunnemo, 1 elev Forshaga kommun, 1 elev Engelska skolan, 21 elever Munkfors kommun.

## Antal elever F-6 inom respektive område



Dagens elever fördelas enligt följande på de fyra skolorna:

Läsåret 2019/2020	Kyrkhedens skola F-3	Kyrkhedens skola 4-6	Kyrkhedens skola 7-9	Råda skola F-3	Sunnemo skola F-6	ÄBC F-6	ÄBC 7-9
Hagfors Tätort						X	X
Gustavsfors/Geijersholm						X	X
Uddeholm						X	X
Sunnemo					X		X
Ekshärad	X	X	X				
Bergsäng/Edebäck	X	X	X				
Råda		X	X	X			
Mjönäs		X	X	X			
<b>Totalt antal elever</b>	116	92	111	34	49	404	202

## Förslag på förändring av upptagningsområden

Läsåret 2021/2022	Kyrkhedens skola F-3	Kyrkhedens skola 4-6	Kyrkhedens skola 7-9	Råda skola F-6	Sunnemo skola F-6	ÄBC F-6	ÄBC 7-9
Hagfors Tätort						X	X
Gustavsfors/ Geijersholm						X	X
Uddeholm			X	X			
Sunnemo					X		X
Ekshärad	X	X	X				
Bergsäng/Edebäck	X	X	X				
Råda			X	X			
Mjönäs			X	X			

Denna förändring skulle innebära att Kyrkheden säkerställer ett elevantal på ca 280 - 300 elever där åk F-3 och 4-6 kommer att vara en klass per årskurs i snitt och där 7-9 kan vara två klasser per årskurs. I planen ligger också att då kunna avveckla den modul som finns i anslutning till skolan och som kostar ca 350 000 kr/år i hyra.

För Råda skola innebär detta förändringen att skolan byggs för förslagsvis totalt ca 120 elever och att utbyggnaden då görs för att rymma ytterligare 70- 80 barn i åk F-6. Detta blir då ett hållbart elevunderlag där man inte behöver ha flera årskurser i samma klass utan kan ha klasser årskursvis på 15-25 barn.

För Sunnemo skola innebär förslaget ingen förändring av upptagningsområden. Skolan har idag ett stort upptagningsområde och om detta skulle utökas skulle de nya eleverna få betydligt längre till skolan än vad de har idag. Skolan har även så långt vi kan se ett stabilt elevunderlag på ca 60 elever i årskurserna F-6. Skolan kommer dock fortsatt att behöva ha klasser med flera årskurser ex. F, 1-2, 3-4, 5-6.

För Älvstranden bildningscentrum innebär förslaget att skolan minskas med totalt ca 70 elever då eleverna från Uddeholm styrs mot Råda skola/Kyrkhedens skola. Detta gör att elevernas arbetsmiljö förbättras då skolan idag är mycket trång. Förslaget innebär också att man då har möjlighet att avveckla den modul som finns i anslutning till skolan och som kostar ca 400 000 kr/år i hyra. För elevantalet skulle detta innebära att elevantalet i åk 7-9 skulle bli ca 20 elever per klass, vilket är mera anpassat till de lokaler

---

vi har. För årskurserna F-3 och 4-6 skulle elevantalet minska med i snitt 7-8 elever per årskurs.

## Konsekvenser om inte upptagningsområden förändras

Om nuvarande upptagningsområden behålls som de är kan man enligt min professionella bedömning inte bygga en utbyggnad kopplat till 4-6 i Råda skola. Detta framför allt ur kvalitetsaspekten då ett alltför litet elevunderlag finns, men även ur en ekonomisk och social aspekt.

Om inga förändringar görs gällande upptagningsområden måste Älvstranden Bildningscentrum byggas ut för att kunna ha en bra arbetsmiljö för våra elever och personal. Att bygga ut innebär en stor investering. Denna utbyggnad innebär att vi tar bort den tillfälliga lösningen i form av en modul.

För Kyrkhedens skola blir konsekvensen att man på sikt inte kommer att kunna behålla ett högstadium då elevantalet ej möjliggör två klasser per årskurs.